

MÜHENDİSNAME

İTÜ MEZUNLARI DERNEĞİ SÜRELİ YAYIN ORGANIDIR

MAYIS 2016 / SAYI 46



KENTSEL DÖNÜŞÜM

Galatasaray Spor
Kulübü Başkanı
Dursun Özbek söyleşi

Bir eğitim
mühendisinin hikayesi:
Fahmettin Akingüç

Yağız İzgül: 'İşimde
mühendisliğin
faydasını çok gördüm'

İTÜ İnşaat
Fakültesi'ne
dair her şey



1.200.000

Dünyada Aktif Profilo Ödeme Sistemleri
Yazar Kasa Sayısı



2.300

Teknik Servis Uzman Sayısı



360

81 İl ve 258 İlçede Yetkili Servis
Noktası



147

Dünyada Onaylı Ürün Çeşidi



12

Faaliyet Gösterdiğimiz Ülke Sayısı



Ücretsiz Kurulum



Yeni Nesil Yazar Kasa

PROFILO

En Akıllı Tercih "0"

12 ülke için geliştirdiği 147 yazar kasa modeli ve uluslararası tecrübesiyle sektörünün lideri Profilo Ödeme Sistemleri, şimdi de Yeni Nesil Yazar Kasalar ile esnafımızın yüzünü güldürüyor.



Yeni Nesil Yazar Kasa
Profilo YK-8200

- 4 satır kullanıcı, 2 satır müşteri ekranı
- Kullanımı kolay 35 tuş ergonomik klavye
- EFT POS, 1D/2D barkod okuyucu terazi/yazıcı ve çekmece portu (3 seri, 2 USB)
- Uluslararası Vesa montaj standardı
- 6 kademeli kullanım açısı
- GPRS/PSTN (Opsiyonel)
- EFT POS'larla uyumlu
- 100.000 PLU

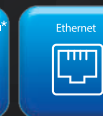


Yeni Nesil Yazar Kasa POS
Profilo Verifone VX680-E1

- İster masaüstü ister mobil
- 3,5" dokunmatik ekran
- Tüm kredi kartlarıyla uyumlu
- 19 Banka uygulamasını destekler
- NFC Temassız Kart Okuma
- EMV Level 1,2 güvenlik sistemi
- Geleceğe Hazır MSR, Smart Card
- PCI 3.X
- 10.000 PLU
- GPRS



*Opsiyonel



SİZİN GÜVENDİKLERİNİZ BİZE GÜVENİYOR

Türkiye'nin lider yazarkasa üreticisi Profilo Ödeme Sistemleri ve dünyanın 1 numaralı EFT POS üreticisi VeriFone'un geliştirdiği Profilo VeriFone VX 680-E1 kurumsal işletmelerin ilk tercihi oldu.



KFC, Pizza Hut, Domino's Pizza, McDonald's, Burger King, Little Caesars Pizza, CarrefourSa, Pizza Bulls, The House Cafe, Turkcell, Hilton Worldwide, Conrad Hotels, Dedeman, Arby's, Hard Rock Cafe, HD İskender, Kahve Dünyası, Sütüş, Kitchenette, Subway, Num Num, Midpoint, Günaydın, Karafırın, Aslı Börek, Sbarro, Sahan, Pelit, Saray, Popeyes, Develi, Big Chef, Venge, Kaşibeyaz, Hacıbaşar, GoMongo, Burger House, Kırçıçeği, Kırkpınar, Wagamama, Sosa, Tadım Pizza, Çöpçü, Öğütler, Üçler, Bambi Cafe, Fan Fang, Güllüoğlu, Waterlife, Libelle, Barbekü Polonez, Shakespeare, Lera Fresca, Tepe Güvenlik A.Ş., İstanbul Yiyecek İçecek Grubu, Altunbilekler, Bereket Döner, Dönerci Ali Usta, Mavi Balık, Dry White Kuru Temizleme, Gönül Kahvesi, Cookshop, Usta Dönerci, Bağ Pastaneleri, Burda, Uludağ Lezzet Beldesi, Nüanstur, Carlotta Hotel, Döner Bahçesi, Uludağ Lezzet Beldesi, Dilruba, Arena, Adella, Fırıncı Orhan, Dünya Grup, Baklavacı Hacıbabaa...



PROFILO
ÖDEME SİSTEMLERİ

profilodemesistemleri.com
profilovx680e1.com
profiloyk.com

0850 222 72 72
R2 R2

İçindekiler

- 6** HABERLER
10 DERNEKTEN
18 SÖYLEŞİ
Fahamettin Akingüç
22 DERNEKLER
İTÜ Mezunları Derneği ABD



KAPAK
KENTSEL DÖNÜŞÜM
Ahmet Bülbül
Gaziosmanpaşa Belediyesi
Başkan Yardımcısı
Engin Keçeli SEBA İnşaat
Yönetim Kurulu Üyesi
Hakan Koçer Nef Genel
Müdür Yardımcısı
Serdar Garan Segment İnşaat
Genel Müdürü
Şükrü Genç Sarıyer Belediye
Başkanı
Nazmi Durbakayım Teknik
Yapı Yönetim Kurulu Başkanı

24



38 SÖYLEŞİ
Galatasaray Spor Kulübü
Başkanı Dursun Özbek



40 SPOR
İTÜ Kayak Takımı
İTÜ Kürek Kulübü



44 SÖYLEŞİ
Yağız İzgül: 'İşimde
mühendisliğin faydasını çok
gördüm'

52 FAKÜLTELER
İTÜ İnşaat Fakültesi

62 İCATLAR
Dünden bugüne mühendislik
icatları

64 İTÜMDK
İTÜ Mezunları Derneği
Öğrenci Kulübü

68 GEZİ
Halit Zaim'in kaleminden Güney
Amerika gezisinin ilk bölümü

78 ANI

80 İZ BIRAKANLAR
Prof. Dr. Hande Süher
Yüksek Mühendis Dr. Halil
Sedat Üründül



84 İTÜGVO

86 BURS



HASÇELİK
KABLO

Akıllı yatırımcı baştan kazanır...

Enerji yatırımlarınızda, dünyanın bütün gelişmiş ülkelerinin kullandığı
Alüminyum iletkenli kabloları tercih edin, gereksiz maliyetlere katlanmayın !



Enerji sektöründe yıllardır iklere imza atan Hasçelik Kablo, elektrik alt yapı yatırımcılarını bakır iletkenli kabloların yüksek maliyetinden her zaman kurtarıyor. Hasçelik Kablo, bakır iletkenli kablolarla göre daha ekonomik ve daha hafif olan alüminyum iletkenli kabloları ile yatırımcılara yatırımlarının başlangıcı olan proje aşamasından itibaren kazandırıyor...

HASÇELİK KABLO SANAYİ TİCARET A.Ş.
Organize Sanayi Bölgesi 18. Cadde No : 20 KAYSERİ / TÜRKİYE
Tel : +90 352 321 15 55 Fax : +90 352 321 18 29
e-mail : satis-kablo@hascelik.com.tr / web : www.hascelik.com.tr



HASÇELİK
KABLO

Yüz bini aşkın İTÜ mezunu ile buluşmanın en kolay yolu



Mezunları arasındaki iki cumhurbaşkanı, üç başbakan, sayısız bakan, milletvekili, iş adamı, bürokrat, mühendisle İstanbul Teknik Üniversitesi çatısındaki İTÜ Mezunları Derneği'nin dergisi Mühendisname, 46'ncı sayısında da ilginç konu ve konuklarla yüksek çitasını koruyor.

5 bin kişiye imzalı dağıtılan ve iPad/ iPhone versiyonu ile binlerce kişiye ulaşan dergimizin bu sayısının kapak konusu 'Kentsel Dönüşüm'.

Dergide haber olarak yer almak için selinb@marjinal.com.tr, reklam ve ilan vermek için sibelu@marjinal.com.tr ile irtibata geçiniz.

Reklam Ücretleri

İç sayfalar	2.000 + KDV
Ön kapak içi	3.000 + KDV
Arka kapak içi	2.500 + KDV
Arka kapak	5.000 + KDV
Karşılıklı 2 sayfa	3.000 + KDV

Teknik Özellikler

Boyut: 21 x 27.5 cm, +5'er mm taşma payı
CMYK, 300 Dpi Tiff ya da PDF

Rezervasyon için irtibat telefonları

0212 219 29 71 / 0530 232 68 96



www.itumd.org.tr

MÜHENDİSNAME

İTÜ Mezunları Derneği Adına İmtiyaz Sahibi
Veli Tan Kirtiş

Sorumlu Yazı İşleri Müdürü
Pınar Efendioğlu

Yayın Kurulu
Erol Bilecik, Haluk Taner, Çağatay Özdoğru,
Aysun Barın, Sibel Kerimoğlu, Timur Sirt,
Veli Tan Kirtiş, Azmi Bakdur, Ali Rıza Efendioğlu,
Pınar Efendioğlu, Hüseyin Cevahiroğlu

Yönetim Yeri
İstanbul Teknik Üniversitesi Ayazağa Yerleşkesi
Süleyman Demirel Kültür Merkezi No:1/3 Maslak İSTANBUL

Tel : 0212 328 34 54 3 Hat
GSM : 0533 772 08 17
Faks : 0212 328 34 57
E-posta : bilgi@itumd.org.tr

Yapım
Marjinal | PORTER
NOVELLI

Yayın Koordinatörü
Selin Babacan
selinb@marjinal.com.tr

Editör
Aysun Babacan

Görsel Tasarım
Marjinal PN Kreatif

Katkıda Bulunanlar
Gülün Özüaydın

Reklam Satış ve Pazarlama
Sibel Üstünişik
0212 219 29 71 - 0530 232 68 96
sibelu@marjinal.com.tr

Marjinal Porter Novelli
Cumhuriyet Caddesi El Irak Apt. 165/5
Harbiye 34373 İstanbul

Baskı
Mega Basım Yayın San. ve Tic. A.Ş.
Cihangir Mah. Güvercin Cad. No: 3/1
Baha İş Merkezi A Blok Kat 2
34310 Haramidere İstanbul
Sertifika No: 12026
Tel: 0212 412 17 00

Basıldığı Yer ve Tarih: İstanbul, Nisan 2016
Yayın Türü: Yerel, süreli, üç aylık
Reklamlar, reklam veren şirketin sorumluluğundadır.
Dergimizde yayımlanan yazılar, kaynak belirtilmek suretiyle kullanılabilir. Fotoğraflar izin alınmadan kullanılamaz.

Mühendisname, Basın Meslek İlkeleri'ne uymayı taahhüt eder.



Veli Tan Kirtiş
İTÜ Mezunları Derneği
Başkanı

46'ncı sayımızla karşınızdayız

Değerli İTÜ mezunları,

Mühendisname'nin 2016 yılındaki ilk sayısını sizlerle buluşturmaya hazırlanırken ne yazık ki ülke olarak bombalı saldırıların, felaketlerin, trajedilerin gölgesinde öfkeyi, hüznü bir arada yaşadığımız günler geçirdik. Umudumuz bir daha aynı acıları yaşamamak.

46'ncı sayımızda yine dopdolu bir içerikle karşınızdayız. Kapak konumuzda ülkemizin önemli gündem maddelerinden biri olan Kentsel Dönüşüm konusunu işledik ve önemli isimlerden konuyla ilgili görüşler aldık. İTÜ Mezunları Derneği olarak geçtiğimiz aylarda İTÜ mezunu olan belediye başkanlarımızın görev aldığı belediyelere ziyaretler gerçekleştirdik. Kapak konumuzda da İTÜ mezunu olan Gaziosmanpaşa Belediyesi Başkanı Yardımcısı Ahmet Bülbül ve Sarıyer Belediye Başkanı Şükrü Genç'in kentsel dönüşüm hakkındaki görüşlerini okuyacaksınız. Ayrıca yine aynı konuyla ilgili Nef Genel Müdür Yardımcısı Hakan Koçer, SEBA İnşaat Yönetim Kurulu Üyesi Engin Keçeli, Segment İnşaat Genel Müdürü Serdar Garan ve Teknik Yapı Yönetim Kurulu Başkanı Nazmi Durbakayım da değerli görüşlerini bizlerle paylaşan isimler oldu.

Geçtiğimiz aylarda dernek olarak gerçekleştirdiğimiz etkinlik ve gezilerimize yer verdiğimiz haberler sayfamızda ayrıca Cumhuriyetimizin 92'inci yılını kutladığımız ve gelenekselleşen balo davetimizin detaylarını da okuyacak, gecedен çok güzel kareleri göreceksiniz. İTÜ Mezunları Derneği ABD Başkanı Oğuz Alpöge'nin kaleminden gerçekleştirdikleri etkinliklerini anlattığı yazıyı da yine ilerleyen sayfalarda okuyacaksınız.

Her sayı olduğu gibi bu sayımızda da İTÜ mezunlarımızla yaptığımız söyleşilere yer verdik. Galatasaray Spor Kulübü'nün 36'ncı başkanı, İTÜ Makina Mühendisliği mezunu Dursun Özbek, İTÜ'yu tercih etme sebebini ve sporun hayatındaki yerini bizlerle paylaşırken; 1943 yılında Yüksek Mühendis Mektebi'ni kazanan, Teknik Üniversite'nin ilk öğrencilerinden Fahmettin Akingüç, İTÜ yıllarını ve inşaat sektöründen eğitim sektörüne geçiş hikayesini bizler için anlattı. İTÜ Jeofizik Mühendisliği mezunu bir yemek girişimcisi olan Yağız İzgül ise İTÜ'nün iş hayatına etkisini ve yarattığı Hecha markasını konuştuk.

Her sayımızda olduğu gibi bu sayımızda da yine öğrencilerimizden de haberler yer alıyor. İstanbul Teknik Üniversitesi Mezunlar Derneği Öğrenci Kulübü gerçekleştirdikleri etkinlikleri, İTÜ Kayak Takımı ve İTÜ Kürek Kulübü de çalışmalarını, başarılarını ve hedeflerini bizlerle paylaştı.

Gezi sayfamızda ise İTÜ Elektronik ve Haberleşme bölümü mezunu Halit Zaim'in kızıyla birlikte 40 günde altı ülkeyi gezdiği ve bu serüveni bizimle paylaştığı yazısının ilk bölümünü okuyacaksınız.

Gelecek sayılarda, aydınlık günlerde buluşmak dileğiyle, keyifli okumalar diliyor ve yine her fırsatta yaptığım gibi sizi başarılı İTÜ'lü öğrencilerimize burs vermeye davet ediyorum.

Kendiniz için, aileniz için, bizim için, ülkemiz ve geleceğimiz için...



Gerçi bize milliyetçi derler. Ama, biz öyle milliyetçileriz ki, işbirliği eden bütün milletlere hürmet ve riayet ederiz. Onların milliyetlerinin bütün icaplarını tanırız. Bizim milliyetçiliğimiz herhalde hodbince ve mağurca bir milliyetçilik değildir.

M. Atatürk



İTÜ'lü Belediye Başkanları ziyaretleri

İTÜ'lü Belediye Başkanları ziyaretleri kapsamında 5 Ocak'ta 1984 İTÜ İnşaat Mezunu olan Kadıköy Belediye Başkanı Aykurt Nuhoğlu ziyaret edildi. Ziyarete İTÜ Mezunları Derneği Başkanı Veli Tan Kirtiş, başkan yardımcısı Sadi Abalı, yönetim kurulu üyeleri Sibel Kerimoğlu ve Serdar Garan'la birlikte dernek müdürü Sibel Güven katıldı. Görüşmede İTÜ ve Belediyeler arasında yapılabilecek ortak çalışmalar konuşuldu.

Bir diğer ziyaret ise 26 Mart'ta Gaziosmanpaşa Belediyesi'ne gerçekleştirildi. 1985 İnşaat Fakültesi mezunu Gaziosmanpaşa Belediye Başkanı Hasan Tahsin Usta'yı ziyaret eden İTÜ Mezunları Derneği Başkanı Veli Tan Kirtiş, başkan yardımcısı Hüseyin Cevahiroğlu, yönetim kurulu üyelerinden Sibel Kerimoğlu ve İTÜ Mezunları Derneği Müdürü Sibel Güven, Hasan Tahsin Usta'yla birlikte İTÜ için neler yapabileceklerini konuştu.



Bülent Temur'dan Suny Maritime College ziyareti



Suny Maritime College Başkanı Amiral Dr. Michael A. Alfultis, 5 Mart 2016 Cumartesi günü İTÜ Mezunları Derneği Yönetim Kurulu üyesi Bülent Temur'u konuk etti.

Bülent Temur, konuyla ilgili; "Denizcilik Eğitimi, Türkiye Denizcilik Federasyonu, DEFAV, İTÜ Mezunları Derneği de dahil bir çok konuda sunum ve bilgi paylaşımı yanında gelecekteki meslektaşlarımızla keyifli bir sohbet geçirdik. Özel izinle Empire State Okul gemilerini gezdik. Toplantıda İTÜ Mezunları Derneği USA Başkanı Oğuz Alpöge ve Mühendis Emrah Yıldız'la birlikteydik. Daha sonra aynı zamanda Suny'de yüksek lisans yapan arkadaşım İbrahim Mazman da katıldı" dedi.

Avrasya Tüneli'ne gezi düzenlendi



İTÜ Mezunları Derneği tarafından inşaat sektörünün önemli yapılarından biri olacak olan Avrasya Tüneli'ne bir gezi düzenlendi. Katılanlar için bilgilendirici ve eğitici bir gezi olan Avrasya Tüneli gezisi 4 Mart ve 20 Mart olmak üzere iki farklı grupla gerçekleşti. 20'şer kişilik gruplar halinde yapılan gezide katılımcılar oldukça keyifli vakit geçirdi.

İTÜ 1954 mezunları bir arada

İTÜ 1954 mezunu sınıf arkadaşlarının güzel bir alışkanlık adet haline getirdikleri fasulye-pilav toplantısı 3 Mart 2016 tarihinde İbrahim Leylek'in ev sahipliğinde gerçekleşti. İTÜ Mezunları Derneği'nin de davetli olduğunu toplantıya İTÜ Mezunları Derneği Başkanı Veli Tan Kirtiş ve Mezunlar Derneği Müdürü Sibel Güven katıldı.





Yönetim kurulu brunch'ta

İTÜ Mezunları Derneği Yönetim Kurulu, kaynaşmak ve bir arada olmak amacıyla 17 Ocak 2016'da bir brunch düzenledi. Lacivert Restoranda gerçekleşen etkinliğe tüm yönetim kurulu katıldı.

Burs için destek konseri

İTÜ Mezunları Derneği, daha fazla öğrencinin burs imkanlarından yararlanması için İTÜ Mezunları Türk Müziği Topluluğu'yla birlikte bir konser düzenledi. Devlet sanatçısı İnci Çayırli yönetiminde İTÜ Mezunları Türk Müziği Topluluğu konseri 27 mart 2016'da İTÜ Ayazağa Yerleşkesi Süleyman Demirel Kültür Merkezi'nde gerçekleşti. Konser gelirlerinin tamamı dernek burs fonuna aktarıldı.



"KÜÇÜK EV ALETLERİNİN BÜYÜK E-DÜNYASI"

Homend.com.tr



Homend ürünü satın aldığınızda, iyi bir hizmet almaya hak kazanırsınız.

*serviste
evden alıp
eve teslim
Ücretsiz*

*maksimum
SERVIS
SÜRESİ
48 saat*

7/24
canlı destek
444 32 45
homend.com

2 yıl
garanti

**GARANTİ
BELGESİ
istemeyiz**

> homend.com.tr

> facebook.com/homendservinglife



İTÜ MEZUNLARI DERNEĞİ Cumhuriyetin 92'nci yılıni kutladı

İTÜ Mezunları Derneği, Cumhuriyet'in 92'nci yılını kutlamak üzere Steigenberger Otel Maslak'ta bir balo düzenledi. Baloya, yaşları 20 ila 85 arasında değişen 400 İTÜ mezunu katıldı. Geceye ağırlığı teknoloji, telekom ve inşaat sektöründen 22 farklı şirket sponsor olarak destek verdi.

240 yıllık geçmişiyle Türkiye'nin en köklü yüksek öğretim kurumlarından İTÜ'nün ve mezun camiasının ortak ve güçlü sesi olan İTÜ Mezunları Derneği, 31 Ekim 2015 Cumartesi akşamı Steigenberger Otel Maslak'ta Cumhuriyetin 92'nci yılını bir baloyla kutladı.

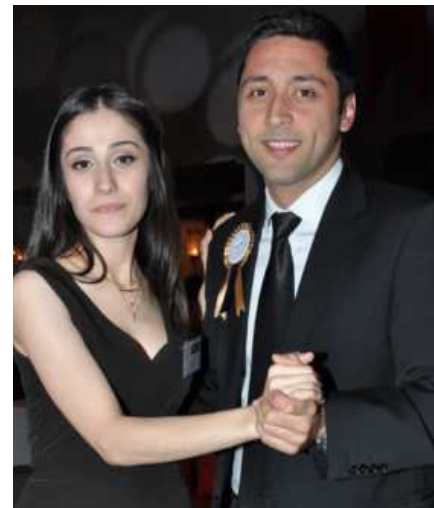
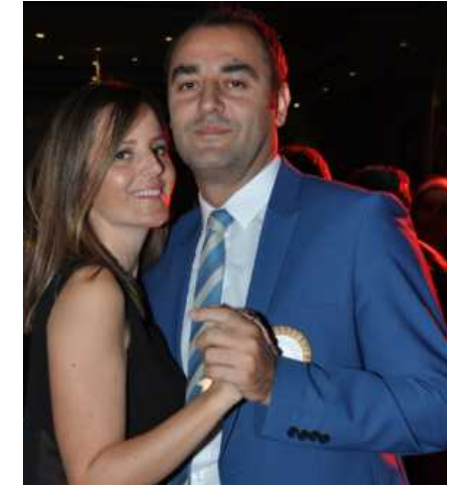
Balo, saat 19.00'da kokteyle başladı. İTÜ Konservatuvarı Klasik Müzik Trio'su dinletisi eşliğinde devam eden kokteylin ardından davetliler salona geçti. Savaş

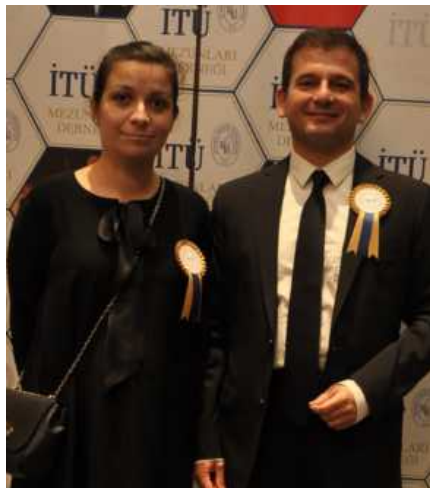
Karakaş'ın sunuculuğunu yaptığı gece, açılış konuşmasının ardından Savaş Karakaş'ın hazırlamış olduğu Çanakkale Savaşı Batıkları Belgeseli'nin gösterimiyle devam etti. İlk seyirci gösterimi baloda yapılan belgeselin ardından İTÜ Mezunları Derneği Başkanı Veli Tan Kırtiş konuşmasını yapmak üzere sahneye çıktı.

FATİH ERKOÇ SAHNE ALDI
Gecenin konuk sanatçısı Fatih Erkoç oldu. Erkoç'un sahnesinin ardından Cumhuriyet Balosu'na

sponsor olan firmaların yetkililerine teşekkür plaketi verildi.

Etkinliğin altın sponsorları eFinans, ESAS Holding, Ford Otosan, Index Grup, İTÜ Geliştirme Vakfı Okulları, Profilo Ödeme Sistemleri, Türk Telekom, Verifone ve Vodafone olurken, gümüş sponsorlar ise Alcatel-Lucent, Cisco, Filli Boya, Fujitsu, HP, Krea, Nef, Netaş, Otokoç Otomotiv, SEBA İnşaat, Schneider Electric, Soyak ve Koç Zer oldu.







Yatay bir iş yaşamı,
yükselen yatırım değeri...

Cendere Vadisi'nde bölgenin ilk ofis sitesi Seba Office Boulevard; alışılmış dikey plaza konseptinin aksine, yatay biçimde tasarlanmış kampüs yerleşkesi şeklinde 5 alçak bloktan oluşuyor. 13.000 m² yeşil alan kullanımlı ödüllü proje, Maslak'a bir dakika, Levent'e beş dakika konumu ve her ayrıntısının düşünüldüğü yüksek tavanlı ferah ofisleri ile iş yaşamına yeni bir soluk getiriyor.

Şimdi Seba Office Boulevard'da özel ödeme koşulları ile yerinizi alma zamanı.



Proje Satış Ofisi:
Ayazağa Mah. Cendere Cad. Yolu
No:13 Sarıyer / İstanbul (Show TV karşısı)
T: +90 212 289 0077 M: +90 530 762 5200
info@sebaoffice.com
www.sebaoffice.com

Merkez:
Seba İnşaat
İstinye Mah. Darüşşafaka Cad. Seba Center
No:45 Kat:1 34460 Sarıyer / İstanbul
T: +90 212 323 0303 (pbx) F: +90 212 323 0300
www.sebainsaat.com.tr



Bir eğitim mühendisinin hikayesi

1943 yılında Yüksek Mühendis Mektebi'ni kazanan Fahamettin Akingüç, Teknik Üniversite'nin ilk öğrencilerinden biri. Akingüç'le İTÜ yıllarını ve inşaat sektöründen eğitim sektörüne geçiş hikayesini konuştuk.

Önce sizi biraz tanıyabilir miyiz? Nerede büyüdünüz?

1926 doğumluyum. Ortaokul ve liseyi Eskişehir'de bitirdim. 1942-43 senesinde Eskişehir Lisesi'nden mezun oldum. Sonra Teknik Üniversite sınavına girdim ve inşaat mühendisliğini kazandım. Teknik Üniversite'nin ilk öğrencilerindenim. O zamanlar ismi Yüksek Mühendis Mektebi'ydi ve altı yıldır. Bizim girdiğimiz sene beş yıla düştü ve Teknik Üniversite oldu. Altı

“ Ben Atatürk'le büyüdüm, Atatürk çocuğuyum. Kültür Koleji'nde de hep Atatürk doğrularıyla hareket ettik. İlimle doğruları bulduk. Bilimsel doğrulara inandık. ”

yıl okuduğumuz için yüksek mühendis olduk. 1950 yılında mezun oldum.

Babam Türkiye'nin ilk özel dershanesi Kültür Dersevi'nin sahibiydi. Ayrıca, Fernschule (Uzak Okul) isminde Almanya'da mektupla mühendis yetiştiren bir okulun Türkiye mümessiliğini yaptı. Teknik Üniversite'yi kazanıp 1943-44 senesinden itibaren üniversiteye başladım. Babam da Eskişehir'deki işini kapattı, İstanbul'a göçtü. İstanbul'da Kültür Dersevi'ni kurdu ve ders verdi. Ben de Teknik Üniversite'de okurken altı yıl dershanede ders verdim, babama yardım ettim. O günkü Milli Eğitim kanunlarına göre Teknik Üniversite bitirmiş olmak matematik öğretmeni olmak için yeterliydi. Böylece Mühendis Mektebi'ni bitirdiğim an, matematik öğretmeni olarak da tayinim çıktı. Babam da matematik öğretmeni olarak beni dershaneye tayin etti.

Mezun olduktan sonra neler yaptınız?

Mühendis olduktan sonra kolayca iş buldum. O zaman Demokrat Parti baştaydı. Adnan Menderes

yatırım, inşaatlar yapıyordu. Ekonomi planlaması o kadar düzgün değildi. Nitekim o yüzden de 10 sene sonra bütün işler kapandı. 1950'den 1960'a kadar 10 yıl müteahhitlik ve mühendislikle uğraştım. Kadıköy, Manisa ve İzmit'teki üç Emlak Bankasını, Akhisar'daki NATO Havaalanı'nı yaptım. 10 sene dershaneye hiç alakam olmadı. 1957'de babam öldü, dershaneyi kız kardeşim yürüttü, hiç karışmadım. İyi bir mühendis ve müteahhittim. Bana Zehir Faham derlerdi. Manisa'daki Emlak Bankası'nı üç ay önceden bitirmiştım. Emlak Bankası Genel Müdürü Medeni Berk bana ikramiye vermişti. Sonra 1958 senesinde Adnan Menderes hükümetinin ekonomik sıkıntıları oldu. Yüzde 300 oranında büyük bir devalüasyon yaptı. Türkiye'nin ilk devalüasyonu. İkinci NATO müteahhidiydim. İşleri paund sterlin üzerinden alıyorduk. 1 Sterlin, 7 lira 84 kuruştur, 4 Ağustos 1958'de. Ertesi gün yüzde 300 devalüasyon oldu. 1 Sterlin, 25 lira 20 kuruşa yükseldi. 1958 senesinde iflas ettim. Sonra mühendisliği bırakmaya karar verdim.

Eğitim sektörüne nasıl geçtiniz?

1960'da Bahçelievler'de bir arsa aldım ve Özel Kültür Koleji'ni kurdum. Böylece inşaat sektöründen çıktım, eğitim sektörüne geçtim. Babamın dershanesi olduğu için bu işleri biliyordum. Mühendisliğim de vardı. Zaten müteahhitlik yaptım, işletme yönetim çalışmalarım oluyordu, ekonomiyi biliyordum. 200 öğrenciyle açtım okulu.



Eğitim maceram başladı. Hemen tutuldu okul. Üç beş sene içinde işler büyüdü.

Sonraki süreçte neler yaşandı?

1960'da kurduğum Kültür Koleji 1978'e kadar büyüdü. 18 sene çalıştım. 200 öğrenciyle başladık, 18 sene sonra 3 bin 600 öğrenci oldu. Her büyüme bir inşaat gerektirdi. İnşaatın projelerini ben yaptım. Küçük bir inşaat şirketi kurdum. Okul büyürken, başka şirketler de kurdum. Her öğrenciye öğle yemeği veriyoruz. 3 bin 600 öğrenci ve öğretmenler de derken 5 bin kişilik bir yemek işletmesi kurmak gerekiyordu. Akpaz isimli bir yemek şirketi kurdum. Okulla beraber şirket de büyüdü. Sonrasında tanıtım

yapmak, broşür ve kitap basmak gerekiyordu. Yayım basın şirketi kurdum. Okul işletmesi ana kuruluş olmak üzere yan kuruluşlarım oldu. Böylece grup şirketi ya da holding sistemine doğru gitmek gerekti. Sonrasını 1997'de İstanbul Kültür Üniversitesi'ni kurdum. Bugün üniversitede 12 bin, lise ve ortaokullarda da 2500 öğrenci bulunuyor. Üç kızım var. Bugün hepsi bu eğitim örgütünün, şirketlerimin ve üniversitenin tepesinde yönetimindedir. Dört yıldır yönetimi onlara bıraktım. Okulları kendiler yürütüyorlar.

Biraz İTÜ yıllarınızdan bahsedelim. İTÜ'ye girdiğiniz dönem nasıl bir atmosfer vardı?
Ben lisedeyken İkinci Dünya

Savaşı vardı. Bir tek Teknik Üniversite sınavla alıyordu, diğer bütün üniversiteler sınavsızdı. Liseyi bitiren çantasını alıp gidiyor, giriyordu. İki üç üniversite vardı zaten. İTÜ'de ise o zaman 2 bin kişi sınava giriyordu, 100 kişi alınıyordu. Ben de girdim ve kazandım. Oldukça zor bir yaşamdı; çünkü çok ağır bir öğretimdi. Teknik Üniversite sınavını liseyi en iyi şekilde bitirenler kazanıyordu. Elekten geçmiş kişiler oluyorlardı. Teknik Üniversite de bu şekilde başarılı gelen çocuklara yükleniyordu. Günde sekiz saat ders yapıyorduk. Bunaltıcıydı. O kadar çeşitli dersler okuduk ki, bazılarının adlarını bile hatırlamıyorum şimdi. Hocalar son derece mesafeliydi.

Bir sene kulak ameliyatı oldum ve bu yüzden bir senemi kaybettim. Bir profesörün devamlılık mecburiyeti vardı. Benim de üç-dört hafta yatmam gerekiyordu orta kulak iltihabı yüzünden. Son sınıftaydım. İzin verin dedim, rektöre gönderdi. Kendisinin yetkisi varken yapmıyor, rektöre gönderiyor. Gidiyorsun, rektör almıyor. Böyle sıkıntılı günlerdi. Okulu bitirdikten sonra üç dört sene Gümüşsuyu'ndan geçmek istemedim. Hocaların adını duyarken bile önümüzü iliklerdik. Öyle garip bir eğitimdi. Beğenmemişimdir eğitimini. O baskıyı sevmemişimdir ama çok büyük katkısı oldu.

O dönemdeki sınıfınız, arkadaşlıklar nasıldı?

Türkiye'de o zaman sayılı lise vardı. Taşradan Teknik Üniversite'ye gelinirdi. Teknik Üniversite'de birinci sınıfa başladığınızda taşralı bir çocukken altı sene sonra İstanbullu mühendis olarak bitirirdiniz. Sosyal değişimin tam da göbeğinde Teknik Üniversite. Taşradan gelen 17 yaşında bir çocuk 23 yaşına kadar altı yıl orada büyüyor. Yaşanan büyük toplumsal değişimi, eğitimci olunca daha iyi tespit ettim. Bir mühendislik öğrencisinin orada mühendislik eğitimi alması büyük bir toplumsal reform ve değişimdir. Örneğin Süleyman Demirel ilkokulu İslamköy'de,

liseyi Isparta ve Afyon'da yatılı okuyor. Benden bir sınıf evvel geliyor Teknik Üniversite'ye. Bir sınıf üstümüzde mezun oldu. Süleyman Demirel gibi daha bir sürü kişiyle altı sene geçirdik. Ekonomik sosyal yapısı farklı olan çocuklar arkadaş oldu. Suriye Başbakanının çocuğu Rifat Bereket arkadaşım. Öte yandan İslamköy'deki köylü Süleyman Demirel de oradaydı. Altı seneyi bu şekilde geçirmiş olmamızın sosyal ve kültürel, toplumsal yapıya ve bireye nasıl etki ettiğinin şahidi oldum. Kendimi de böyle geliştirdim.

İTÜ'nün sizin için anlamı nedir?

Eğitim yaşamımın yedi yılını geçirdim. Çok saygın bir işletme. Eğitimci olarak, İTÜ'nün bugün yapmakta olduğu işe gelince, ki onun benzerini burada yapıyorum. Şunu hiç unutmamalıdır; öğrenci, bir sınıf veya bir üniversite olsun ya da anaokulu fark etmez, her şey öğrenci içindir. O sınıf içindir. Ne profesörün kürsüsü, ne anaokulu oyuncakları, hiçbiri para etmez. Teknik Üniversite olsun, Kültür Üniversitesi olsun, isterse Çemişkezek'teki okul olsun. Hep o sınıftır çekirdek. Öz odur. Onun içindir, ona doğrudur, ona doğru olmalıdır. Unutulmaması gereken sınıftır, çocuklardır. Profesör ile öğretmen değil. Kökü öğrencidir.

EĞİTİM MÜHENDİSİYİM

Eğitim işine 1961'de girince ewela bocaladım. Çünkü fen eğitimi almıştım mühendis olarak. Oyda ki eğitim, sosyal bilimleri kapsıyor. Sosyal bilgileri içeriyor. Fen eğitimi almış biri olarak, sosyal bilgilerle ilgili olan eğitim işinde hemen standardizasyona başladım. Standartları aradım. Mühendislik tamamen standartlarla olur. Sosyal ve fen bilimlerindeki doğrular farklıdır. Fen bilimleri parkurunda, yani mühendislik parkurunda, sosyal bilimlerdeki yani eğitimdeki parkurdan farklı sorunlar ve çözümler vardır. Sosyal bilimler parkurundaki doğruların çözümü standartlarla olmaz. Olaya ve bireye bağlı olarak doğrular vardır. Eğitimde üç yaşındaki her çocuğun doğru olan bir kuralı yoktur. Bu çok önemli bir şey. Bireye göre farklı doğrular ve çözümler var. Beş sene kitapları okuya okuya sonunda doğruyu buldum. Doğru çözüm çözümsüzlüktür. Eğitim mühendisiyim dedim bu yüzden ve kitabımın adı da bu.





İTÜ Mezunları Derneği ABD

İTÜ Mezunları Derneği ABD Başkanı Oğuz Alpöge, dernek olarak gerçekleştirdikleri etkinlikleri bizlerle paylaştı.



İTÜ Mezunları Derneği ABD, ABD'de yaşayan İTÜ mezunları arasında iletişim ve dayanışmanın yerleştirilmesi, Teknik Üniversiteli ruhunun güçlendirilmesi amacıyla 2004'te kuruldu. Federal vergi indirimli 'charitable nonprofit organization' 501(c) (3) kayıtlı bir sivil toplum kuruluşudur.

ETKİNLİK VE YAYINLAR

Yönderlik çabaları, etkinlikler ve internet üzerinden haber, video ve yazılı yayınlar yapıyoruz. ABD'de çalışmakta olan tahmini 5 bin İTÜ mezununu bir araya getirmeye çalışıyoruz.

21 Mart 2015'te Çanakkale Zaferinin 100'üncü yıldönümü için New York'ta bir anma konferansı yaptık. Yaklaşık 100 kişinin katıldığı törenimiz video olarak da canlı yayınlandı ve izlendi. Videolarını Facebook sayfamıza da yerleştirdik.

24 Mayıs 2015'te New York'ta 45 kişinin katıldığı bir yemek düzenledik. Yemek sırasında internet üzerinden kuruluşlarımızla video konferans yaptık. İstanbul'dan İTÜ Mezunları Derneği Kulübü'yle ve İTÜ Mezunları Derneği Yönetim Kurulu üyesi Bülend Temur ve Florida'dan Niyazi Aydemir'le görüştük.

Haziran 2015'te İTÜ'de toplanan İTÜ'lü Dernekle Çalıştayı'na videolu



Roket Yarışması filmimizi izledik.

29 Subat 2016'da eski başkanımız Feray Girgin İTÜ'de öğrenci kulüpleriyle bir toplantı yaptı. Yoğun ilişkide olduğumuz kulüpler; İTÜ Moleküler Biyoloji ve Genetik Öğrenci Kulübü, İTÜ Roket Takımı, İTÜ Pars Roket Takımı ve İTÜ Mezunlar Derneği Öğrenci Kulübü.



5 Mart 2016'da İTÜ Mezunları Derneği Yönetim Kurulu üyesi Bülend Temur'la birlikte New York'taki SUNY Maritime College'deki İTÜ'lü öğrencilerimizin misafiri olduk.

14 Nisan 2016'da Maritime College Türk öğrencileri yemeğine katıldık.

Crowdrise'da bir bağış kampanyası başlattık. Büyük özveriyle uluslararası yarışmalara katılan İTÜ Roket Takımları için bağış topluyoruz. Dünya çapında tüm İTÜ'lüleri miktarlar ne olursa olsun hep birden destek vermeye çağırıyoruz. Lütfen Crowdrise sayfamızı ziyaret ederek siz de kampanyanın yayılmasına aktif olarak çalışınız.

Facebook yayınlarımızda çok yüksek sayıda izleyiciye ulaştık. Dünya çapındaki tüm İTÜ'lülere de ilişkimizi geliştirmek ve İTÜ öğrencilerimizin programlarına destek için çağrı yapıyoruz. Tüm İTÜ'lülere ve çocuklarına başarı, sağlık ve bilim dolu nice yıllar diliyoruz.

bir sunuşla katıldık. Ayrıca başka kardeş dernekle de ilişkiler geliştirmiştik. Bunların bazıları, İTÜ Mezunları Derneği Kanada, MIM (Society of Turkish American Architects, Engineers and Scientists), TASSA, ODTÜ ve İÜ Mezunları Dernekleri. Ekim 2015'te en sevinçli ve yaşlı günlerimizi arka arkaya geçirdik. 7 Ekim'de dostumuz Prof. Aziz Sancar Nobel ödülünü aldı, üç gün sonra Ankara Gari'nda 102 vatandaşımızı, gençleri ve bu arada İTÜ İnşaat öğrencimiz Güney Doğan'ı yitirdik. İki yıl sonra mezun olacaktı. Hepimizin başı sağ olsun.

18 Ekim 2015'te New York'ta 50 üyemizle Cumhuriyet Bayramı yemeğini yaptık. Sevinç ve acılarımızı paylaştık ve Cumhuriyet sorunlarımızı sorguladık. Prof. Sancar'ın başarısını ve söylemlerini kutladık. İTÜ Roket Takımları hakkındaki ESRA İREC

İNTERNET YAYIN ÖRNEKLERİ

Web sitesi: itumdusa.org

Facebook: [facebook.com/itu.usa](https://www.facebook.com/itu.usa)

Vimeo: <https://vimeo.com/channels/itumdabd>

Crowdrise: <https://www.crowdrise.com/Help-students-of-ITU-Rocket-Teams/>

YouTube: https://www.youtube.com/channel/UCdbafdtmJ0LI_GM6LXZfJog

Kentsel Dönüşüm

Türkiye'nin farklı şehirlerinde kentsel dönüşüm projeleri hızla hayata geçiriliyor. Peki, doğru bir kentsel dönüşüm için izlenmesi gereken yollar neler? Türkiye'de kentsel dönüşüme en çok ihtiyaç duyulan bölgeler nereler? Kentsel dönüşümle ilgili merak edilen soruları önemli isimlere yönelttik.



6 Ağustos 1945... Japonya'nın Hiroşima şehrine dünyanın ilk atom bombasının atıldığı tarih. Yaşanan felaketin sonucunda 140 bin kişi öldü, 13 kilometrekarelik bir alan yerle bir oldu. Bu acı tablonun ardından geriye yapılacak tek bir şey vardı; bölgeyi yeniden yapılandırmak. İşte Hiroşima-Danbara Kenti Kentsel Dönüşüm Projesi bu amaçla hayata geçirildi ve dünyanın en başarılı kentsel dönüşüm projelerinden biri olarak tarihteki yerini aldı. Proje sadece fiziksel ve çevresel bir değişimi sağlamayacak, bunların yanı sıra endüstriyel ve kültürel bir gelişimi de etkin kılacaktı. Tüm bölgenin yeniden yaşanabilir ve çalışılabilir bir duruma getirilmesi planlanmıştı.

Bu doğrultuda proje 1973 yılında onaylansa da başlaması 1983

yılına buldu. Tamamlanması için belirlenen tarih ise 1995'ti. Peki rakamların dilinden bakacak olursak durum neydi? Kamu, özel sektör ve yerel halkın iş birliğiyle gerçekleştirilen projede dönüşüm alanındaki 461 bina özel sektör tarafından inşa edildi. Toplam maliyeti 283 milyon 800 bin olan projenin maliyetinin yüzde 38'i yerel yönetimlerden, yüzde 57'si Hiroşima şehriden, yüzde 5'i ise diğer özel kaynaklardan sağlandı.

1995 yılı geldiğinde Danbara beş park alanı, iki yeşil alan ve 13 oyun parkına kavuşmuştu. Yine proje kapsamında 4 bin 761 metre uzunluğunda ana yol, 10 bin 457 metre uzunluğunda da ikinci derecede önemli yol inşaatı gerçekleştirildi.

Projenin bir diğer önemli ve güzel

tarafı halkın da katkı sağlamasıydı. Halk tarafından kurulan 21 örgütün 12'si planların karar aşamasında etkili oldu.

DÜNYADAN BAŞARILI ÖRNEKLER
Hiroşima'daki felaket beraberinde kentsel dönüşümü zorunlu kıldı. Tabii ki sadece felaketlerin ardından değil ekonomik sebepler, sosyal gelişimdeki yetersizlik, aşırı nüfus yığılmaları, yanlış yer seçimi ve doğal afetler gibi sebeplerden dolayı yenileme ve dönüşüme ihtiyaç duyuluyor. Dünyadaki önemli dönüşümlere örnek olarak gösterilebilecek bir diğer proje İngiltere'deki Dockland Projesi. Kamu ve özel sektör iş birliğiyle 1980'li yıllarda başlatılan projeye kent merkezi uluslararası bir ticaret merkezi haline dönüştürülmek istendi. Bu proje, Londra'da büyük çoğunluğu kamu

arazisi olan limanlar bölgesinde gerçekleştirildi.

Kentsel dönüşümün bir diğer önemli örneklerinden biri Brezilya'da gerçekleştirilen Rio Kenti Gecekondu Sağlıklılaştırma Programı. 5,9 milyonluk nüfusuyla Brezilya'nın ikinci büyük şehri olan Rio de Janeiro'da nüfusun üçte biri kötü şartlar altında gecekondu alanlarında yaşıyordu. 1994 yılında belediye tarafından başlatılan Favela-Bairro Sağlıklılaştırma Programı'yla kent merkezindeki gecekondu alanlarının standartlarının yükseltme çalışmaları başlatıldı. Buralarda yaşayan halk su, elektrik gibi temel ihtiyaçlara sahip olmaktan güçlük çekiyor, altyapı problemi yoğun bir şekilde yaşıyordu. Bu durum bölgede sosyal problemleri beraberinde getirdi, suç oranı arttı.

Tüm etkenler birleşince kaçınılmaz bir sağlıklılaştırma hareketi ihtiyacı doğdu. Dolayısıyla konut alanlarının iyileştirilmesi, sosyal problemlerin giderilmesi, iş imkanlarının artırılması gibi amaçlarla Rio Kenti Gecekondu Sağlıklılaştırma Programı hayata geçirildi. Program kamu ve yerel halk iş birliğiyle gerçekleştirilse de özel sektör ve yerel örgütler de çeşitli aşamalarda dahil oldu.

TÜRKİYE'DE İLK ÖRNEKLER
Türkiye'de ise 1980 sonrasında dönüşüm kavramı gündeme gelmeye başladı. 1984 yılında, 2981 sayılı İmar ve Gecekondu Mevzuatına Aykırı Yapılara Uygulanacak Bazı İşlemler ve 6785 Sayılı İmar Kanununun Bir Maddesinin Değiştirilmesi Hakkındaki Kanun, gecekondu dönüşüm sürecinde önemli rol

oyladı. Türkiye'deki ilk kentsel dönüşüm projeleri Ankara Portakal Çiçeği Vadisi (1984-1989) ve Dikmen Vadisi (1989-1994) kentsel dönüşüm projeleri oldu.

Peki şu an geline nokta ne durumdayız? Kentsel dönüşüm şehirler için neden önemli? Türkiye'de kentsel dönüşüm hareketi nasıl ilerliyor? Yenilenecek yerler nasıl belirleniyor? Doğru bir kentsel dönüşüm için izlenmesi gereken yollar neler? Türkiye'de kentsel dönüşüme en çok ihtiyaç duyulan bölge neresi? Yurt dışındaki kentsel dönüşüm örnekleri ile Türkiye örneklerini karşılaştırdığımızda arada nasıl farklılıklar görüyoruz? Kentsel dönüşümle ilgili merak edilen bu soruları Mühendisname'nin yeni sayısında önemli isimlere yönelttik.

Gaziosmanpaşa'da değişim başladı

Gaziosmanpaşa, İstanbul'da kentsel dönüşüm çalışmalarının yürütüldüğü en büyük alana sahip ilçe konumunda. 1173 hektarlık yüzölçümüne sahip ilçemizin 432 hektarında kentsel dönüşüm çalışmaları yürütülüyor. Buna göre ilçemiz yüzölçümünün yüzde 36,82'sinde kentsel dönüşüm gerçekleştirilecek. Kentsel dönüşüm kapsamındaki 13 bölgede yaklaşık 105 bin nüfus yaşıyor ve 11 bin 202 bina bulunuyor.

Kentsel dönüşüm olgusu, ülke refahını artıracak ve afetlerde daha az can ve mal kaybı getireceği için, ülke saygınlığı açısından da önem arz eder. Bu nedenle, kentsel dönüşümün tüm çarpık kentleşme olan çevrelerde inşa edilmesi gerekmektedir. Olumlu bir uygulama olduğu aşikârdır. Kentsel dönüşüm projelerinin çevre dostu binalar olarak inşa edileceği de düşünülürse ülkemiz için büyük bir fırsat olacaktır.

Türkiye'de kentsel dönüşüm planları hızla devam ediyor. İstanbul, dünyanın en hızlı gelişen nüfusuna sahip şehri. Gün geçtikçe çarpık kentleşmenin yanı sıra trafik problemi de büyük bir sorun oluyor. Bu problemlerin bitebilmesi için önümüzdeki süreçte tamamlanması planlanan birçok proje söz konusu. Bu projelerle birçok bölge riskli alan ilan ediliyor ve çalışmalar devam ediyor.

GAZİOSMANPAŞA'DA KENTSEL DÖNÜŞÜM
Gaziosmanpaşa, İstanbul'da



Ahmet Bülbül
Gaziosmanpaşa Belediyesi
Başkan Yardımcısı

kentsel dönüşüm çalışmalarının yürütüldüğü en büyük alana sahip ilçe konumunda. 1173 hektarlık yüzölçümüne sahip ilçemizin 432 hektarında kentsel dönüşüm çalışmaları yürütülüyor. Buna göre ilçemiz yüzölçümünün yüzde 36,82'sinde kentsel dönüşüm gerçekleştirilecek. Kentsel dönüşüm kapsamındaki 13 bölgede yaklaşık 105 bin nüfus yaşıyor ve 11

bin 202 bina bulunuyor.

İlçemizde bulunan gecekondü alanları, sağlıksız ve depreme dayanıksız yapılaşma alanlarında açık ve yeşil alanlar bulunmadığından yoğunluk dağılımı dengeli değil. Bölge ölçeğinde yapılacak kentsel dönüşüm uygulamaları, organik bir şekilde gelişen kentlerde yoğunluğun düzenli dağıtılması ve yeterli açık ve yeşil alanların sağlanması açısından fırsat sunar.

Yaşam kalitesi; ekonomik, sosyal, çevresel ve kültürel faktörlerin yanı sıra kentlerin fiziki koşullarına ve mekânsal karakteristiklerine bağlıdır. Kentlerin yerleşim düzeni ve estetiği, toprak kullanma biçimleri, nüfus ve yapı yoğunlukları, ulaşım, temel mal, hizmet ve kamu hizmetlerine erişim kolaylığı ve halka açık tesisler, yerleşmelerin yaşanabilirliğini hayati biçimde etkileyen unsurlardır. Bölgesel ölçekte yapılacak kentsel dönüşüm çalışmaları ile sosyalleşme



“ Sadece yaşadığımız binaları değil, çevremizi ve yaşam koşullarımızı da değiştireceğimiz, çocuklarımızın ve gençlerimizin kültürel ve sosyal yeni imkânlar kavuşacağı bir Gaziosmanpaşa'yı kurmak için çalışmalarımıza başladık. ”

Bakanlıktan talebi sonucu riskli alan ilan edilerek belirleniyor.

Kentsel dönüşümün daha çok bina yenileme şeklinde uygulandığı görüşüne katılmıyorum. Kentsel dönüşümde yapılacak uygulamalarla mevcut durumda yetersiz olan sosyal donatı alanları, açık ve yeşil alanlar ile ulaşım ilişkilerini yeniden düzenleyecek parselasyon düzeninin oluşturulması sağlanacaktır.

alanlarından yoksun olan kentlerde düzenli ve yeterli yeşil alanların artırılması, altyapı, kentsel çalışma ve sosyal donatı alanlarının yeniden düzenlenmesi ile yaşam kalitesinin artırılması hedefleniyor.

Kentsel dönüşüm, kaliteli konutlardan geniş sokaklara, parklardan okullara, sağlıklı hayat şartlarından ekonomik canlılığa, eğitim kalitesinden kültürel gelişime pek çok şeyi içerir. Sadece yaşadığımız binaları değil, çevremizi ve yaşam koşullarımızı da değiştireceğimiz, çocuklarımızın ve gençlerimizin kültürel ve sosyal yeni imkânlar kavuşacağı bir Gaziosmanpaşa'yı kurmak için çalışmalarımıza başladık. O yüzden 'Şehirde Dönüşüm Yaşamda Gelişim' sloganıyla Gaziosmanpaşa'da değişim başladı diyoruz.

YENİLENECEK YERLER

Yapı stokunun düzensiz ve plansız olduğu, altyapının ve yaşam kalitesinin yetersiz kaldığı, deprem, sel gibi afetlerde büyük yıkımlarla karşı karşıya kalınması muhtemel, risk altında bulunan alanlar teknik çalışmalarla Belediyenin

Yeniden yapılan parselasyon düzenlemeleriyle daha sağlıklı kentsel sosyal donatı alanları, açık ve yeşil alan sistemi ve ulaşım sistemi kurgulamak mümkün olabilir.

DOĞRU BİR KENTSEL DÖNÜŞÜM
Şehrin tarihi dokusu, sosyo-kültürel yapısı, hizmet vereceği amaçlar ve insanların yaşam standartları göz önünde bulundurularak yerinde dönüşüm yapılması gerekir. İnsanların doğup büyüdüğü ortamlarda, mahalle kültürünü yaşatarak yeni konut alanları, ticaret alanları, sosyal donatı alanları ve yollar göz önünde bulundurularak tasarlanmalıdır.

KENTSEL DÖNÜŞÜMLE HEDEFLENEN

Kentsel dönüşüm yasasıyla büyük şehirlerdeki çarpık kentleşmenin önlenmesi, yapı stokunun düzenli ve planlı hale getirilmesi ve temel olarak da ülkemizin karşı karşıya olduğu deprem, sel gibi afetlerden kaynaklı oluşabilecek büyük yıkımların önlenmesi hedeflenir. İlçemiz genelinde de bu hedefe ulaşabilmek adına çalışmalar başladı.

Çok boyutlu zor bir süreç

İstanbul'da imar planı yapılarak Fikirtepe Mahallesi çok fazla gündemde kaldı. Ancak bugüne kadar hâlâ başarıya ulaşamadı. Çok defa plan şartları değiştirildi. Hâlâ sonuçlandırılmadı. Dönüşüm konusunda olumsuz bir algı oluşturdu. Kentsel dönüşümün uygulanamadığı bölge olarak hafızalarda yer etti.

Kentsel dönüşüm kentin eskiyen, köhneyen, yıpranan kısımlarının eskimiş yapı stokunun yenilenmesi, sağlıklılaştırılması, kente yeniden kazandırılması, kentin sorunlu kısımlarının yeniden ele alınması çözüm getirilmesi için bir fırsattır. Ayrıca kaçak yapılaşmış, can güvenliğini tehdit eden gayri yasal yapıların da güvenli yapılara dönüştürülmesi için de önem taşımaktadır. Ancak Türkiye'de kentsel dönüşüm hareketine baktığımızda bugüne kadar yapılan uygulamalarda ve yapılan mevzuat düzenlemeleri sonucunda istenilen düzeyde bir ilerlemenin sağlanamadığını görüyoruz. Planlı ve programlı yapılan bir kentsel dönüşüm ilerlemesini göremiyoruz. Bugüne kadar özellikle risk taşıyan alanların dönüşümü sağlanamadı. Dönüşümün daha çok arazi değeri yüksek alanlarda rant bölgelerinde parçacık uygulamalarla yürütüldüğünü görüyoruz.

Kentsel dönüşüm konusunda ilçe belediyeleri çok fazla yetkiye sahip değiller. Bugüne kadar iki mahallemiz Bakanlık tarafından riskli alan ilan edildi. Belediyemizin ve Sarıyerlilerin rızası alınmadan resen ilan edilmişti. Danıştay



Sükrü Genç
Sarıyer Belediye Başkanı

kararıyla riskli alan kararları iptal edildi. Sarıyer'in özellikle zemin yapısı çok sağlam. Zemin açısından çok fazla risk yok ancak birçok mahallemiz kaçak yapılar ve gecekondulardan oluşuyor. Bu nedenle mahallelerimizin çağdaş standartlarda yasal bir yerleşmeye dönüşmesi ve halkın ihtiyacı olan sosyal donatı alanlarının oluşması için Sarıyer'de yerinde dönüşüme ihtiyaç var. Biz bütüncül bir imar planı dâhilinde en az mahalle ölçeğinde kentsel dönüşümün yürütülmesi taraftarıyız. Şu an da

Ayazağa'da dönüşüm amaçlı imar planlarını hazırladık, yürürlüğe girmek üzere. Ayazağa planları yürürlüğe girdikten sonra yoğun bir sağlıklılaştırma ve yenileme projeleri hayata geçecek. Maslak planları onaylandı. Plan kapsamında Huzur mahallesinde eski oto sanayi bölgesi ticaret alanına dönüşecek. Cendere vadisinde başlamış olan sanayi ve depolama alanlarının bulunduğu bölgenin var olan imar planı dahilinde eğitim, bilişim ve ticaret alanına dönüşümü devam ediyor. Mülkiyet sorununun çözümü sonrasında özellikle Boğaziçi geri görünüm ve etkilenme bölgesi olarak tanımlanan yaklaşık 26 mahallemizi ilgilendiren içinde gecekondulardan alanlarımızın bulunduğu bölgenin imar planı revizyonu çalışmaları başladı.

Özellikle kaçak yapılaşmanın yoğun olduğu alanlar, donatı alanlarının yetersiz olduğu gecekondulardan alanları ile planlı gelişmiş ancak fiziki ömrünü tamamlamış alanlar öncelikle yenilemeye ihtiyaç duyan alanlar.

Maalesef özellikle rantın yüksek olduğu büyükşehirlerde kentsel dönüşüm olayı kentin

sorunlarını çözmeye yönelik olarak değerlendirilmiyor. Var olan mevcut binayı yıkıp daha yükseğini yapma şeklinde gerçekleştiğini görüyoruz. Aynı altyapı, aynı ulaşım sistemi üzerine yıkıldan daha çok katlı bina inşa ediliyor. Daha fazla nüfusun yaşayacağı binalar inşa ediliyor. Sorunlu alanlar daha fazla sorunlu hale getiriliyor. Otoparkı olmayan ulaşım sistemi sorunlu, yeterli açık ve yeşil alanı olmayan binalar inşa ediliyor. Dönüşüm yıkıp yeniden yapma olarak algılanmış durumda.

DOĞRU BİR KENTSEL DÖNÜŞÜM

Kentsel dönüşümün doğru ilerleyebilmesi ancak bütüncül bir imar planı dahilinde yürütülmesiyle mümkün. Dönüşüm alanı büyüklüğü parsel ya da ada bazında değil, en az mahalle ölçeğinde olmalıdır. Rantın yüksek olduğu birtakım alanlara ayrıcalıklı imar hakları vererek plan tadilatları şeklinde yürütülen kentsel dönüşüm faaliyetleri kenti daha sorunlu hale getiriyor. İmar hakları artırılıyor, daha fazla emsal oranları veriliyor, daha fazla nüfus çekiliyor ancak o oranda yeşil alanlar, sosyal donatı alanları artırılmıyor. Yol en kesitleri, ulaşım ilişkileri düzenlenmiyor. Dönüşüm sonucunda nüfusun ihtiyacı olan donatı alanları oluşmuyorsa doğru bir dönüşüm yapılmıyor demektir.

NASIL ÇÖZÜM OLABİLİR?

Kentsel dönüşüm bütüncül olarak ele alırsa bütüncül bir imar planı dâhilinde uygulanırsa nüfusun ihtiyacı olan yeşil alanlar, eğitim sağlık kültürel alanlar, spor alanları, otopark alanları yeterli en kesite sahip yol alanları elde edilebilirse çözüm olabilir. Konut adaları, ticaret alanları, sosyal kültürel donatı alanları, teknik altyapı alanları çarpık kentleşmeyi ortadan kaldıracak şekilde tasarlanabilir, projelendirilebilir. Ancak amacına uygun yapılmış tam anlamıyla doğru

“ Kentsel dönüşümün doğru ilerleyebilmesi ancak bütüncül bir imar planı dahilinde yürütülmesiyle mümkün. ”

bir uygulama göremiyoruz.

KENTSEL DÖNÜŞÜMDE HEDEF

Kentsel dönüşümde hedef riskin bertaraf edilmesi, çağdaş standartlarda yaşanabilir kent parçalarının oluşması, çarpık yapılaşmanın ortadan kaldırılması olmalıdır. Süreç amacına uygun yürütüldüğünde spekülasyon davranılmadığı sürece tabii ki hedefe ulaşılabilir.

Kentsel dönüşüm entegre bir proje, hem sosyolojik hem ekonomik hem de fiziksel boyutları olan bir süreç. Kuşkusuz çok boyutlu zor bir süreç. İyi yönetilmezse mağduriyet oluşturabiliyor.

Uygulama iyi yapılırsa kentin ekonomik ve fiziksel çöküntüye uğramış bölgelerinde iyileşme sağlanabiliyor, yaşam kalitesi artabiliyor, kent ekonomisi güçlenebiliyor, kentsel mekanda fiziksel ve sosyal dönüşümle birlikte, bütünsel bir sosyo-ekonomik ve kültürel dönüşümler ortaya çıkabiliyor.

ÇOK BOYUTLU ENTEGRE BİR SÜREÇ

Uygulamalara ve çalışmalara bakıldığında kentsel dönüşümle ilgili yapılan eleştirilerin haklılık payı var. Özellikle mülkiyet sorunu olan mahallelerde mülkiyet sorunu çözülmeden dönüşüm yapılmaya

çalışılması halkı yerinden ediyor, halkın barınma hakkını tehdit ediyor. Doğru olan uygulama rantın halkın büyük çoğunluğu tarafından paylaşılmasıdır. Daha önce de belirttiğimiz gibi kentsel dönüşüm demek yık-yap demek değildir. Çok boyutlu entegre bir süreçtir.

FİKİRTEPE GÜNDEMDE KALDI

Kentsel dönüşüme ihtiyaç duyan bölgeleri öncelikle içinde yaşayanı tehdit eden, zemin yapısı riskli olan ve fiziki ömrünü tamamlamış yaşlanmış yapı stokunun bulunduğu bölgeler olarak tarif edebiliriz. İstanbul için özellikle Marmara kıyılarında fay hattına yakın eski yerleşmeler büyük risk taşıyor.

Tam anlamıyla güzel uygulanmış bir örnek yok diyebiliriz. İstanbul'da imar planı yapılarak Fikirtepe Mahallesi çok fazla gündemde kaldı. Ancak bugüne kadar hâlâ başarıya ulaşamadı. Çok defa plan şartları değiştirildi. Hâlâ sonuçlandırılmadı. Dönüşüm konusunda olumsuz bir algı oluşturdu. Kentsel dönüşümün uygulanamadığı bölge olarak hafızalarda yer etti.

BASKI VE MAĞDURİYET YARATIYOR

Her ülkenin kendine özgü koşulları, mevzuat yapısı, demografik yapısı, yerleşim düzeni gibi birçok etken var. Ancak gelişmiş ülkelerde kentsel dönüşüm uygulamalarına genel olarak baktığımızda insan haklarına, kişi hak ve özgürlüklerine, konut, barınma ve mülkiyet haklarına saygılı, bu haklara önem veren ve güvence sağlayan çağdaş hukuk ilkeleri çerçevesinde gerçekleştiğini söyleyebiliriz. Türkiye'de ise baskı ve mağduriyet yaratan kurallar ve uygulamalarla gerçekleştirildiğini görüyoruz. Türkiye'de bugüne kadar hâlâ mülkiyet sorununun çözülmediğini görüyoruz. Mülkiyet sorunu öncelikle çözülmeden dönüşüm başarıya ulaşmıyor.

Türkiye'deki uygulamalar yetersiz

Kentsel dönüşüme en çok ihtiyaç duyulan yerlerde İstanbul bir adım öne çıkıyor. Deprem açısından İstanbul'daki mevcut yapı stokunun 2-3 milyon adedinin acil olarak yenilenmesi gerektiği uzmanlar tarafından dile getiriliyor. Özellikle de Avrupa ve Anadolu yakasında sahil hattındaki bölgelerde bu yenilemenin elzem olduğu ifade ediliyor. Bu anlamda Zeytinburnu, Bakırköy, Beylikdüzü, Kadıköy öne çıkan bölgeler olarak göze çarpıyor.

Çevre ve Şehircilik Bakanlığı verilerine göre; Türkiye genelinde 19 milyon konut bulunuyor. Bu konutlardan 2000 yılından sonra yapılan 5 milyon konut haricindeki 14 milyon konutun afet riski yönünden incelenmesi gerekiyor. Deprem tasarımının yetersiz olduğu binalar, malzeme dayanımı yetersiz olan ve mühendislik hizmeti almayan kaçak yapılar dahil yapı stokunun yaklaşık yüzde 40'ının (6-7 milyon konut) yenilenmesi ya da güçlendirilmesi gerektiği tahmin ediliyor. Bu açıdan kentsel dönüşüm büyük önem taşıyor. 2012 yılında çıkarılan 6306 sayılı Afet Riski Altındaki Alanların Dönüştürülmesi Hakkında Kanun, kentsel dönüşümü yasal bir çerçeveye oturtsa da şu an gelinen noktada kentsel dönüşümden çok yapılan tamamen kentsel yenilemeye dönüşmüş durumda. Kentsel dönüşümde bugün gelinen nokta maalesef bina yenilenmesi modeline döndü. Bunun da en somut örneğini Bağdat Caddesi'nde yapılan uygulamalarda görebilirsiniz.



Engin Keçeli
SEBA İnşaat Yönetim Kurulu Üyesi

DOĞRU BİR KENTSEL DÖNÜŞÜM

Doğru bir kentsel dönüşümün en önemli ayağını depreme dayanıksız binaların yıkılarak, bunun yerine şehircilik planlarına uygun, altyapı ve sosyal donatı alanları olan çağdaş binaların inşa edilmesi oluşturuyor. Bunu yaparken de mevcut yapı yoğunluğunu artırmamanız gerekir. Zaten ilgili yasada bu kriterler yer alıyor.

6306 sayılı kanun, kentsel dönüşüm çarpık kentleşmeye ve altyapı sorunlarına çözüm olabilecek mi sorusuna yanıt veriyor. Ne var ki; kanunun bu anlamda tam olarak uygulandığını söylemek güç. 2005 yılında çıkarılan 5393 sayılı, "Belediye Kanunu" nun 73'üncü maddesi gereği Büyükşehir ve ilçe belediyelerinin yaptığı kentsel dönüşüm uygulamaları da kentsel dönüşüm açısından yeterli seviyede değil.

STRATEJİ GELİŞTİRMEK ŞART

Gelinen noktada kentsel dönüşüm anlamında Türkiye'deki uygulamaların oldukça yetersiz olduğunu söylemek mümkün. Dünyada uygulanan kentsel dönüşüm projelerinde, proje alanlarında yaşayan halkın projenin planlama ve uygulama aşamasında projeye katılımları sağlanması için çalışmalar yapılmıştır. Yerel halk, beklentilerini ve isteklerini belirterek, projenin tasarım ve uygulama aşamasında projelere katılmışlardır. Ülkemizde her kent aynı kentsel dönüşüm

sorunlarına sahip değil. Her yörenin kendi sorunları ve bu sorunların çözümünde etkili olabilecek kaynakları mevcut. Yöresel kısıt ve kaynakların tespit edilmesi, bunlara bağlı yerel dönüşüm strateji ve politikalarının geliştirilmesi şart.

KENTSEL DÖNÜŞÜMDE HEDEF

Kentsel dönüşümdeki hedef; kent dokusunu oluşturan birçok ögenin fiziksel olarak sürekli değişim ihtiyacına cevap verebilmesi. Bir başka deyişle, kentsel dönüşüm projeleri kentin hızla büyüyen, değişen ve bozulan dokusunda ortaya çıkan yeni fiziksel, toplumsal, ekonomik, çevresel ve altyapısal ihtiyaçlara göre, kent parçalarının yeniden geliştirilmesine olanak sağlamayı hedefliyor. Türkiye genelinde ilk etapta depreme dayanıksız 6-7 milyon adetlik konutun yenilenmesinin gerektiği ifade ediliyor. Bu hedefe ulaşmam için yasa tek başına yeterli olmuyor. Kentsel dönüşümün maddi altyapısının da hazır olması gerekir. Çevre ve Şehircilik Bakanlığı Altyapı ve Kentsel Dönüşüm Genel Müdürlüğü tarafından yapılan açıklamada, Türkiye'de afet riskleri yönünden incelenmesi gereken 14 milyon konutun dönüşüm maliyetinin 500 milyar lira olacağını tahmin edildiği ifade ediliyor.

BEKLENTİLER OLUŞUYOR

Kentsel dönüşüm özellikle toplumda maddi anlamda büyük bir beklenti oluşmasına neden oluyor. Bunun en iyi örneğini İstanbul Fikirtepe ve Bağdat Caddesi'nde gerçekleştirilen dönüşüm projelerinde görmek mümkün. Fikirtepe'deki kentsel

“ Kentsel dönüşüme en çok ihtiyaç duyulan yerlerde İstanbul bir adım öne çıkıyor. Deprem açısından İstanbul'daki mevcut yapı stokunun 2-3 milyon adedinin acil olarak yenilenmesi gerektiği uzmanlar tarafından dile getiriliyor. ”

dönüşüm uygulamalarında hak sahipleri, müteahhitlerle yüzde 60-65 oranında pay üzerinden pazarlık yapıyor. Bağdat Caddesi'ndeki durum ise oldukça düşündürücü. Buradaki hak sahipleri dönüşüm yapacak müteahhitlerle yüzde 85'lere varan oran üzerinden pazarlık kapısını açıyor. Kısaca kentsel dönüşüm bazı bölgelerde artık bir rant kapısına dönüşmüş durumda. Maddi beklentisi yüksek olan bir kentsel dönüşümün toplum açısından bir fayda sağlamayacağını söylemek mümkün.

Kentsel dönüşümün devlet açısından yasal bir zemine oturtuldu. Bu anlamda çıkarılan 6306 sayılı yasanın da bir an önce işlevsel bir hale getirilip, kentsel dönüşümün artık yurt genelinde bir an önce tam anlamıyla uygulanması gerekir.

Kentsel dönüşüme sadece bina yenilemesi penceresinden bakmak doğru değil. Özellikle Anadolu'nun bazı kentlerinde (Örneğin Bursa Büyükşehir Belediyesi'nin uyguladığı kentsel dönüşüm projeleri) bu anlamda başarılı bir

kentsel dönüşüm modeli olarak karşımıza çıkıyor. **EN ÇOK İHTİYAÇ DUYULAN YERLER** Kentsel dönüşüme en çok ihtiyaç duyulan yerlerde İstanbul bir adım öne çıkıyor. Deprem açısından İstanbul'daki mevcut yapı stokunun 2-3 milyon adedinin acil olarak yenilenmesi gerektiği uzmanlar tarafından dile getiriliyor. Özellikle de Avrupa ve Anadolu yakasında sahil hattındaki bölgelerde bu yenilemenin elzem olduğu ifade ediliyor. Bu anlamda Zeytinburnu, Bakırköy, Beylikdüzü, Kadıköy öne çıkan bölgeler olarak göze çarpıyor.

DÜNYADAKİ ÖRNEKLER

Hiroshima (Japonya) Danbara Kentsel Dönüşüm Projesi, Londra (İngiltere) Trafalgar Square (Trafalgar Meydanı) Kentsel Dönüşüm Projesi, Berlin (Almanya) Potsdam Platz (Potsdam Meydanı) Kentsel Dönüşüm Projesi, Paris (Fransa) La Défense Kentsel Dönüşüm Projesi, Guangzhou (Çin) Pearl Nehri Kıyısı Kentsel Dönüşüm Projesi, Beyrut (Lübnan) Solidere (tarihi kent merkezi) Kentsel Dönüşüm Projesi, Rio De Janeiro (Brezilya) gecekondu sağlıklaştırma projesi ve Barselona (İspanya) Kentsel Dönüşüm Projesi dünyadaki örnek kentsel dönüşüm projelerinin başında geliyor.

Türkiye'de ise Ankara Portakal Çiçeği Vadisi (1984-1989) ve Dikmen Vadisi (1989-1994) kentsel dönüşüm projeleri ile Kuzey Ankara Girişi Kentsel Dönüşüm Projesi'ni örnek olarak gösterebiliriz. Dünyadaki örnekleriyle karşılaştırıldığında Türkiye'deki kentsel dönüşüm projelerinde kat edecek önemli bir yol olduğunu görüyoruz.

Alınacak çok yol var

Türkiye’de, öncelikle her şehir ve semt için master planlar oluşturulup bu doğrultuda gerçekleştirilecek imar planlarının üzerinden gitmek gerekir. Sağlıklı ve amacına uygun kentsel dönüşüm süreçleri için izlenmesi gereken yolu en basit şekilde böyle özetlemek mümkün.

Kentler de insanlarla birlikte yaşayan bir yapı. Kullanılıyor, yıpranıyor, eskiyor, doğayla ters düşen yaşam formları geliyor fakat bununla birlikte tarih ve kültür biriktiriyor. Bu nedenle geleceğe doğru yol alırken bir yandan birikimleri korumak, diğer yandan tahribatlara çözüm getirmek ve kentsel yaşamın sürekliliğinin sağlanması gerekiyor. Kentsel dönüşüm bir sürdürülebilirlik, zaman içinde oluşan aksaklıkların giderilmesi ve makul yaşam standartlarının yeniden düzenlenmesi anlamına geliyor. Kentsel gelişimden kaynaklanan sanayileşme ve göçün yanı sıra afet ya da savaş gibi beklenmedik durumlar kentte ciddi bozulmalara neden olabiliyor. Bu nedenle kentsel dönüşümüne konu olan alanlar, köhneleşmiş veya bir şekilde mevcut planlamalar dışında kalmış alanlardır.

Ülkemizde kentleşme sorunları yavaş yavaş gelişirken, kentleşme ve planlama pratiğine kent yenileme kavramının girişi 1970’li yıllara denk gelir, uygulama ise 1980’li yıllara denk düşer. Kentsel dönüşümüne ilişkin düzenleme ve



Hakan Koçer
Nef Genel Müdür Yardımcısı

uygulamalar uzun süre mevcut mevzuat ve yasal düzenlemeler çerçevesinde yürütüldü. Bu nedenle batıdaki örneklerinde olduğu gibi çok yönlü, kapsamlı politika, teknik ve yöntemlerden, kurumsal ve finansal uygulamalardan öte, sorun çıktıkça geliştirilmeye çalışılan projeler ile birbirinden kopuk ve geçici yöntemler izlenmiş, kalıcılık ya da sürdürülebilirlik elde edilemedi. Ülkemizde kentsel dönüşüm özellikle Marmara Depremi’nden ve takibinde art

arda yaşanan diğer depremler sonrasında ciddi bir şekilde gündeme geldi. O tarihten bugüne epey yol kat edildi gibi görünse de daha alınacak çok fazla yol ve gerçekleştirmek için yıllara ihtiyacımız olduğu bir gerçek.

Ülkemizde afet risklerinin azaltılması ve gecekonduların alanlarının dönüşümü başta olmak üzere çeşitli amaçlarla kentsel dönüşüm projeleri uygulanıyor. Esasen bugün ülkemizde 6 milyon depreme dayanıklı olmayan yapı mevcut. Buna bağlı olarak da yıllık 600 bin konut ihtiyacı bulunuyor. Önümüzdeki 10 yıllık nüfus planlamasına göre bu durumun artarak devam edeceği öngörülüyor. Bu durumdan kaynaklanan ‘bina yenileme’ görüntüsü olabilir ancak eski binaların yenilenmesi olası bir depremde büyük kayıpların yaşanmaması için elzem ve acil. Örneğin İstanbul’u ele aldığımızda, ideal uygulama ve süreçlerden bahsetmek maalesef mümkün değil. Ancak gerek yerel yönetimler gerekse özel sektörün çabalarıyla mümkün olanın en iyi şekilde yapıldığına inanıyorum. Zira başka

türlü bir yaklaşım kimse için kazanç olmayacaktır.

1980’den sonra gecekonduların alanlarının dönüştürülmesi hedefiyle başlayan kentsel dönüşüm, bugün İstanbul, Ankara ve İzmir başta olmak üzere hem kamu müdahalesiyle hem de kamu dışında yapılan çeşitli kentsel dönüşüm projeleri şeklinde uygulanıyor. Genel olarak ‘yenileme’ odaklı yürüyen kentsel dönüşüm için sosyal, ekonomik ve kültürel boyutların da sürece dahil edilmesinin elzem olduğunu düşünüyorum.

PLANLI BİR KENTSEL DÖNÜŞÜM

Kentsel dönüşüm, çarpık kentleşme ve altyapı sorunları için belki de tek çözüm olarak karşımıza çıkıyor. Ama burada kentsel dönüşümün nasıl olacağı, soruna ne kadar çözüm olacağını belirliyor. Planlı bir kentsel dönüşüm, tüm sorunların çözümü olacaktır. Bugün devam eden kentsel dönüşüm çalışmalarının, bu beklentileri tam anlamıyla karşılayacağını söylemek ne yazık ki çok zor. Halihazırda binaları yıkıp yeniden yapmanın çok da ötesine geçemiyoruz. Ancak özellikle yeni imar planına izin veren semtlerde, bilinçli yerel yönetimlerin uzman şehir plancılarından destek alarak uyguladığı başarılı projeler de var. Biz de Nef olarak, kentsel dönüşümün tüm sorunlarımıza cevap olacak şekilde devam etmesi için elimizden gelen tüm desteği veriyoruz. Umuyoruz ki bu süreçte daha planlı, sorunsuz bir şehir yaşamına kavuşacağız.

MASTER PLANLAR OLUŞTURULMALI

Türkiye’de, öncelikle her şehir

“ Kentsel dönüşüm, şehirleri fiziksel olarak değiştirirken, sosyal kültürel yapıyı da köklü şekilde etkiliyor. Bu değişim, kentsel dönüşümün başarısına doğru oranla olumlu yönde geliyor. Şehirde yaşayanların yaşam standartları yükseliyor, yaşam kalitesi artıyor. ”

ve semt için master planlar oluşturulup bu doğrultuda gerçekleştirilecek imar planlarının üzerinden gitmek gerekir. Sağlıklı ve amacına uygun kentsel dönüşüm süreçleri için izlenmesi gereken yolu en basit şekilde böyle özetlemek mümkün. Mevcutta kentsel dönüşüm algısı ise eski veya güvensiz binaların yıkılıp yerine yenilerinin yapılmasının ötesine geçemiyor. Tabii ki daha güvenli binaların inşa edilmesi, kentsel dönüşümün en önemli sonuçlarından. Ancak bu yapılırken, daha güzel, daha planlı şehirler için master planlar ve imar planları ihmal edilmemeli.

Kentsel dönüşümün hedefi, adının da işaret ettiği gibi kentleri dönüştürmek. Tabii ki iyi yönde bir dönüşümden bahsediyoruz. Daha güvenli binalar, daha sağlam

altyapılar ve daha güzel şehirler yaratmak temel hedefler. Daha fazla geç kalmadan master planlar oluşturulursa, hedeflere ulaşmak mümkün. Ancak mevcut anlayışla ve algıyla oldukça zor.

Kentsel dönüşüm, şehirleri fiziksel olarak değiştirirken, sosyal kültürel yapıyı da köklü şekilde etkiliyor. Bu değişim, kentsel dönüşümün başarısına doğru oranla olumlu yönde geliyor. Şehirde yaşayanların yaşam standartları yükseliyor, yaşam kalitesi artıyor.

Bahsettiğimiz noktalar dikkate alınarak gerçekleştirilen bir kentsel dönüşüm sürecinin başarısız olması mümkün değil. İyi planlanmış bir süreç, şehirlere ve şehirde yaşayanlara kalıcı bir refah sağlayacaktır.

İSTANBUL İLK SIRADA

Kuşkusuz İstanbul kentsel dönüşümüne en çok ihtiyaç duyan şehirlerin başında geliyor. Öte yandan nüfusu hızla büyüyen şehirlerde, master planlar ve imar planları çok önem kazanıyor. İstanbul’da Kartal, Kağıthane, Gaziosmanpaşa, Esenler gibi ilçelerde kentsel dönüşüm projeleri çok başarılı. Ayrıca İzmir’de gerçekleştirilen kentsel dönüşüm projesi de güzel bir örnek.

YURTDIŞINDAN ÖRNEKLER

1950’li yıllarda İskoçya’nın Glasgow kentinde, 1990’lı yılların sonunda Fransa’nın Bordeaux kentinde ya da yakın tarihte Almanya Berlin’de gerçekleştirilen kentsel dönüşüm çalışmaları çok iyi birer örnek. Bu çalışmalarla, Türkiye’deki kentsel dönüşüm çalışmaları arasında en başından beri söylediğimiz gibi planlı işleyiş farkı var.

Türk ekonomisine büyük katkı

Her kentsel dönüşüm, ekonomiye yeni katkıların ortaya çıkması demektir. Mesela sadece Fikirtepe'deki dönüşümün Türk ekonomisine çok büyük bir katkı sağlayacaktır. Yaklaşık 34 milyon metrekare büyüklüğündeki Kadıköy'de yüzde 4 büyüklüğüne sahip Fikirtepe sil baştan yeniden inşa edilecek.

Kentsel dönüşüm, yıpranmış ve riskli hale gelmiş eski yapıların boşaltılmasını ve burada yaşayan kişilerin daha güvenli evlerde oturmasını sağlamak için gereklidir. Deprem gerçeğiyle daha hazırlıklı bir şekilde yüzleşmek için tüm ilgili resmi ve özel kurum ve kuruluşlara, kanun ve yönetmeliklerde belirtildiği üzere görevler düşer. Ancak tüketicinin de bu konuda artık daha bilinçli davranması gerekir.

1999 depremi hem büyüklüğü hem de yarattığı tahribat ile deprem gerçeğini gözler önüne sererken riskli bir yapılaşmanın bir an önce düzeltilmesi gerektiğini anlattı. Doğal olarak deprem sonrası olası bir İstanbul depreminin yaratacağı felaketin boyutları konuşuldu, konuşuldu. Her ne kadar kendi yaptığı binaya riskli raporu alarak kentsel dönüşümü suiistimal etseler de, yenileme maliyetini karşılamak için kamunun sağladığı emsal artışına tamah etmeseler de, plan tadilatlarını toplum ve kamu yararının dışına taşırsalar da kentsel dönüşümün başarıya ulaşacağına inanıyoruz.



Nazmi Durbakayım
Teknik Yapı Yönetim Kurulu Başkanı

Yeter ki insanların zihinlerinde soru işaretleri yaratmadan plan tadilatları yapılsın, imar hakları mantıklı ve makul oranda artırılsın.

DOĞRU BİR KENTSEL DÖNÜŞÜM

Kentsel dönüşüm yasasının çıkmasıyla birlikte birçok merkezi bölgedeki eski bina ve apartmanların yenilenmesi için çalışmalar başladı. Buraya kadar her şey güzel. İstihdam artacak, ekonomi canlanacak ve hepsinden önemlisi insanlar deprem riski

taşımayan konutlarda oturacak diye düşünebiliriz. Ancak bu çalışmalar konut yapım işini profesyonelce sürdüren firmalar tarafından yapıldığı zaman bu düşüncelerde olacağım. Bu çalışmalar sıkı bir denetim altına alınmazsa ortaya 1970'lerde olduğu gibi bir sürü müteahhit çıkacaktır. Bu durum, sektör açısından büyük bir tehlike. Kentsel dönüşümle beraber 1970'lerdeki inşaatçı müteahhit furyasını tekrar yaşamamak gerekir.

ÇARPIK KENTLEŞME VE ALTYAPI SORUNLARI

Eski yerleşim bölgelerinde olduğu için yıkılıp yapılmasını sağlayan 'kat karşılığı yenileme' şeklinde adlandırılan finansman modeli, mevcut imar hakkı nedeniyle kullanılamıyor. Özellikle binanın inşasından sonra yol genişletilmesi için yapılmış kesintiler, imar mevzuatındaki komşu mesafeleri gibi konularda yapılmış değişiklikler, yeni yapılacak binaların mevcut büyüklüğünden de daha küçük yapılabilmesine yol açıyor. Kısaca, günümüz koşullarında, ortak mahallerin ve

bina donatı alanlarının yapılabilmesi için parsel büyüklüğü ve şekli yeterli olmuyor. Bu bölgelerde arsaların birleştirilerek daha büyük parseller elde edilmeli, bu parsellere ulaşılan büyüklüklere göre yüzde 10, yüzde 30 gibi emsal fazlalığı vererek özendirilmeli. Yapı adası olduğu takdirde, emsal kat sayısı ne olursa olsun 0,50 emsal fazlalığı vererek teşvik edilmeli.

Bu şekilde büyüyen parsellerde otopark gibi donatı alanlarının yer altına inmesi, birkaç bina yerine bir bina yapılabileceğinden ortak alanların daha rasyonel kullanılması, yapılacak inşaatın daha donanımlı firmalar tarafından yapılmasına olanak sağlanacağı gibi bir sürü fayda sağlanacaktır. Bu çözümler, deprem riski taşıyan binaların yıkılıp yapılması için gerekli katma değeri kendi içinden sağlayacaktır.

Kentsel dönüşüm, yıpranmış eski yapıların boşaltılmasını ve burada yaşayan kişilerin daha güvenli evlerde oturmasını sağlamak için gerekli. Deprem gerçeğiyle daha hazırlıklı bir şekilde yüzleşmek için tüm ilgili resmi ve özel kurum ve kuruluşlara kanun ve yönetmeliklerde belirtildiği üzere görevler düşer. Ancak tüketicinin de bu konuda artık daha bilinçli davranması gerekiyor. Örneğin konut almak için seçimini yaparken, satış vaatlerine ve popüleritesine bakmaksızın projeyi kimin geliştirdiğine bakarak satın alması ve aldıktan sonra da projenin orijinal haline sadık kalması da son derece önemli bir husus.

KENTSEL DÖNÜŞÜMDE HEDEF

Kentsel dönüşüm yasasının çıkmasıyla Türkiye çapındaki

“ Çalışmalar sıkı bir denetim altına alınmazsa ortaya 1970'lerde olduğu gibi bir sürü müteahhit çıkacaktır. Bu durum, sektör açısından büyük bir tehlike. Kentsel dönüşümle beraber 1970'lerdeki inşaatçı müteahhit furyasını tekrar yaşamamak gerekir. ”

yaklaşık 19 milyon konutun yüzde 55'lik kısmının yenilenmesi gündeme geldi. Özellikle İstanbul'un merkezi ama varoş niteliği taşıyan birçok semtinin yenilenmesi gündemde. Öncelik, birinci derecede deprem bölgelerindeki dönüşüm. Bunların 5 milyonu 2000'den sonra yapılmış. Kalan 14 milyon konut incelenmeli. Bunun da yaklaşık 6 milyonunun büyük risk altında olduğunu düşünüyor. İstanbul Büyükşehir Belediyesi Kentsel Dönüşüm Dairesi'ne göre İstanbul'da 150 bin bina risk altında. Olası bir afette bunların 140 bininin ağır hasar alabileceğine dikkat çekiliyor. Proje bütünlüğünü sağlamak için 150 bin binanın yanı sıra 100 binanın daha yıkılması öngörülüyor.

YEŞİL BİNALAR İNŞA EDİLECEK

Kentsel dönüşüm çalışmalarıyla birlikte teknik ve mühendislik hizmetleri açısından donanımlı, enerji ve su tasarruflu, yeşil yapılar inşa edilecektir. Gerçekleştirilecek her yeni projeye çarpık yapılaşmanın olduğu eski bölgelerin

yerinde bir bütünlük sağlanmış, birbirinden bağımsız ve parçalı projeler yerine birbirini tamamlayan doğayla barışık, İstanbul'un silüetini bozmayan binalar yükselecektir.

EKONOMİYE KATKI

Her kentsel dönüşüm, ekonomiye yeni katkıların ortaya çıkması demektir. Mesela sadece Fikirtepe'deki dönüşümün Türk ekonomisine çok büyük bir katkı sağlayacaktır. Yaklaşık 34 milyon metrekare büyüklüğündeki Kadıköy'de yüzde 4 büyüklüğüne sahip Fikirtepe (1.340.000 m²) sil baştan yeniden inşa edilecek. Beş yılda tamamlanması öngörülen bu önemli dönüşümle birlikte yaklaşık 30 milyar liralık bir ekonomik büyüklük ortaya çıkmasını öngörüyoruz. Projelerde çalışacak insanların istihdamı, inşaat yan sanayindeki canlanmayla birlikte bölgedeki ekonomik büyüklüğün 40 milyar liraya kadar yükselmesini bekliyoruz.

KENTSEL DÖNÜŞÜME İHTİYAÇ DUYULAN YERLER

İstanbul'da dönüşmesi gereken alanlar bulunduğu işaret ederek, Bayrampaşa, Fikirtepe, Beşiktaş ve Topkapı'yı sıralayabiliriz. Diğer taraftan Ankara'da Keçiören, Pursaklar, Gölbaşı ve İncek; Konya'da Meram; Şanlıurfa'da Yeşildirek; İzmir'de Basmane, Buca; Bursa'da ise Nilüfer gibi ilçeleri sayabiliriz.

En güzel uygulama daha ortaya çıkmadı ancak ilk ve en önemli pilot uygulaması olarak Fikirtepe'yi gösterebiliriz. Modern şehircilik ilkelerine göre inşa edilecek Fikirtepe yatırımcılar için de önemli fırsatlar sunuyor.

Hukuki süreçlerde eksikler var

Hukuk, mimarlık, mühendislik, şehircilik ve sosyoloji disiplinlerini içeren kentsel dönüşümün tüm dinamikleriyle aynı anda başarıya ulaştığı bir projeden Türkiye’de henüz söz etmek pek mümkün değil. Ancak, altyapı ve mühendislikle ilgili hususlarda Kuzey Ankara kentsel dönüşüm projesi, hukuki süreç ve uzlaşma yönetimi hususlarında Okmeydanı dönüşüm projesi, mimari vizyon hususunda Zaha Hadid’in Kartal için yaptığı dönüşüm projesi incelenmesi gereken örnekler olarak karşımıza çıkıyor.

Öncelikle kentsel dönüşümden ne algıladığımızı açıklamaya çalışayım. Deprem performansı yetersizliği başta olmak üzere, özellikle fiziksel ve sosyal açıdan yetersiz veya düzensiz yapı stokunun ve çevresinin multidisipliner düzlemde ele alınarak yenilenmesini kentsel dönüşüm olarak tarif edebiliriz. Yani aslında hem binaların hem de çevresinin fiziksel koşullarının ve sosyal olanaklarının yeniden düzenlenmesidir.

Türkiye’de yapılaşmayı incelediğimizde 1970’lere kadar nispeten düzgün bir yapılaşmaya şahit oluruz. 1980’lerle başlayan ve neredeyse 1990’ların sonuna kadar devam eden yapılaşmada çok ciddi bir kalite ve güvenlik sorunu olduğunu söylemek yanlış olmaz. Marmara depreminde hasarlı yüzlerce binayı gezmiştik. Hasarlı yapılar içinde 1970’li yıllarda yapılanlar kesinlikle 1980 sonrası yapılarına göre daha iyi durumdaydılar. 1980’lerle başlayan kooperatifleşme ve kaçak yapılaşma bugün kentsel dönüşüme konu olan



Yapıların ana kümesini oluşturuyor.

Ulaşım, güvenlik ve sosyal olanaklar gibi parametrelerin iyileştirilmesi kent yönetimlerinin en önemli görevidir. Kentsel servislerin iyileştirilmesi de dönüşüm projeleriyle entegre bir şekilde ele alınmalıdır. Gerek kentin mimari dokusunun homojen hale gelmesi, gerek ulaşım ve sosyal

konforu yakalamak için şehir yönetimlerinin kentsel dönüşüm çalışmalarına çok titiz bir şekilde eğilmeleri gerekmektedir.

Türkiye’de kentsel dönüşüm işlerinin henüz başındayız. Hukuki açıdan ve teknik olarak birçok yeni düzenlemeye ihtiyaç var. Kentsel dönüşümde olması gereken, binaların çevreleriyle birlikte ortak olarak değerlendirilmesidir. Ancak Türkiye’de mevcut yönetmeliklerin bölgesel yenilemeleri çok fazla desteklememesi sebebiyle dönüşümün ağırlıklı olarak bina düzeyinde seyrettiğini söyleyebiliriz.

ORTAK ÇALIŞMA PLATFORMU OLMALI

Sosyoloji, hukuk, mimarlık, şehircilik ve mühendislik gibi farklı disiplinlerin birleşerek ortak bir çalışma platformu yaratmaları gerekiyor. Uzun vadede hizmet edecek altyapının düzenlenmesi, bölgede yaşayanlarla mutabakat sağlanması, kentin mimari dokusunun korunması gibi birçok konunun bu platformda

değerlendirilip, sonuçlarının yönetmeliklere ve işleyişe dönüşmesi gerekir.

Bina veya parsel bazlı dönüşümlerin altyapı ve kentleşmeye tam anlamıyla katkıda bulunmadığı söylenebilir. Uzun vadeli altyapı ve mimari dokunun yaratılmasından bahsedebilmek için projelerin geniş alanlarda ele alınması gerekir. Bu geniş alan içinde yaşayacak olan nüfusun yoğunluğuna bağlı olarak altyapı düzenlemeleri, kentsel servislere erişim ve bunların yanı sıra sosyal donatı alanlarının öncelikli olarak planlanmasının ardından binalar inşa edilmelidir.

Türkiye’de kentsel dönüşümün hukuki süreçlerinde çok eksikler var. Öncelikle mülkiyet hakları ve imar mevzuatlarıyla ilgili köklü reformlara ihtiyaç var. Bu reformlar yapılmadığı sürece bina yenilemesinin ötesine geçmek mümkün değil.

ÖNCELİKLİ HEDEF

Öncelikli hedef deprem riski olan tüm yapı stokunun yenilenmesi. Sadece İstanbul’da 50 bin civarında binanın riskli olduğu ifade ediliyor. Bu hedefe ulaşmak için yapılan çalışmalar şu aşamada çok yetersiz.

Dönüşümle oluşan ranttan öncelikli olarak orada oturan insanların faydalanmalarının mutlaka sağlanması gerektiğini düşünüyorum. Yapılacak dönüşümün ekonomik alandaki faydalarının paylaşılmasının yanı sıra konforlu bir yaşamın altyapısını sağlamak, orada yaşayanların ve diğer tüm kentlilerin dönüşüm işlerine pozitif olarak yaklaşmalarını sağlayacaktır.

Kent dokusu açısından durumu

“Öncelikli hedef deprem riski olan tüm yapı stokunun yenilenmesi. Sadece İstanbul’da 50 bin civarında binanın riskli olduğu ifade ediliyor. Bu hedefe ulaşmak için yapılan çalışmalar şu aşamada çok yetersiz.”

değerlendirdiğimizde, dönüşüm projelerinin ağırlıklı olarak gecekondular bölgesinde geliştirileceği görülmektedir. Bu bölgelerdeki halihazır yapı stokunun toplumun kentsel belleğinde bir yere sahip olmamasından dolayı, kentin mimari dokusuna uyumlu olması şartıyla yapılacak kentsel dönüşüm projelerinin toplumsal hafızada bir kayba sebebiyet vermeyeceğini söyleyebiliriz.

KENTSEL DÖNÜŞÜMÜN GELECEĞİ

Kentsel dönüşümün ana çerçevesini oluşturan, insanlara sağlıklı yapı stoku oluşturmak, gerekli altyapıları sağlamak ve kentsel servislere erişimi kolaylaştırmak gibi toplum için olumlu hususların yanı sıra ülke ekonomisi için değerlendirdiğimizde de dönüşüm projelerinin yeni yapılaşma alanlarına göre daha çok önem kazandığını görüyoruz.

Boş araziler üzerinde geliştirilen binaların tamamı yeni yapı stoku olarak karşımıza çıkıyor. Kentsel dönüşümde ise yaratılacak aynı inşaat hacmiyle elde edilecek stok miktarı daha az olacağı için ülke ekonomisi açısından daha verimli bir pozisyon oluşuyor.

Hem toplumsal faydaları hem de ülke ekonomisi açısından baktığımızda kentsel dönüşümün her geçen gün daha da önem kazanacağını öngörebiliriz.

İSTANBUL’DA ÖNCELİKLİ YERLER

Türkiye’de İstanbul bazında ele alırsak özellikle 1980’ler ile 1990’ların sonları arasında, göç sebebiyle ve hızlı kooperatifleşme ile oluşan çarpık yapılaşmanın yoğunlaştığı Fikirtepe, Armutlu, Bağcılar gibi bölgeler kentsel dönüşümde öncelikli olarak ele alınabilir.

Hukuk, mimarlık, mühendislik, şehircilik ve sosyoloji disiplinlerini içeren kentsel dönüşümün tüm dinamikleriyle aynı anda başarıya ulaştığı bir projeden Türkiye’de henüz söz etmek pek mümkün değil. Ancak, altyapı ve mühendislikle ilgili hususlarda Kuzey Ankara kentsel dönüşüm projesi, hukuki süreç ve uzlaşma yönetimi hususlarında Okmeydanı dönüşüm projesi, mimari vizyon hususunda Zaha Hadid’in Kartal için yaptığı dönüşüm projesi incelenmesi gereken örnekler olarak karşımıza çıkmaktadır.

BAŞARILI ÖRNEKLER

Kentsel dönüşüm konusunda yurt dışından örnek olarak daha çok endüstrileşmiş bölgelerdeki liman kentlerinden örnek verebilirim. Buralardaki deniz ticareti eksenli yapılar zaman içinde işlevlerini yitirdiler ve yeni konut ve işyeri bölgelerine dönüşmeye başladılar. Londra, Amsterdam, Hamburg ve Barselona gibi Avrupa şehirleri bu dönüşüm açısından incelenebilir.

Bu örneklerin Türkiye’deki örneklerden farkları ise mimari olarak daha iddialı olmaları ve projelerin multidisipliner bir şekilde ele alınıp geliştirilmesi diyebiliriz.



İTÜ'de okumak ayrıcalıktı

Galatasaray Spor Kulübü"ün 36'ncı başkanı, İTÜ Makina Mühendisliği mezunu Dursun Özbek, İTÜ'yü tercih etme sebebini ve sporun hayatındaki yerini anlattı.

Önce Galatasaray Lisesi, ardından İTÜ'de eğitimlerinizi tamamladınız. Öncelikle İTÜ'ye girme hikâyenizi çok kısaca dinleyebilir miyiz? Neden tercihinizi İTÜ'den yana kullandınız?

Galatasaray Lisesi'nden 1969 yılında mezun oldum. O dönem her üniversite için ayrı ayrı sınava giriliyordu. Ben hem İstanbul Teknik Üniversitesi'nin hem de Ortadoğu Teknik Üniversitesi'nin sınavlarına girdim. İTÜ'de Maden Mühendisliği Fakültesi'ni, ODTÜ'de ise Makina Mühendisliği Fakültesi'ni kazandım. Makine mühendisliği o yıllarda yıldızı hızla yükselen bir bölümdü. Ayrıca ODTÜ'nün İngilizce eğitim vermesi kararımı Ankara'da okuma yönünde kullanmama neden oldu.

Okumak için Ankara'ya gittim ama hesaba katamadığım gerçeklerle yüzleştim. Yurtlarda yer yoktu. Otelde kalmak zorundaydım. Her hafta sonu İstanbul'a dönüp çamaşırlarımı yıkatmam, sonra yeniden Ankara'nın yolunu tutmam gerekecekti. Ekonomik açıdan beni ve ailemi zorlayan bir süreç olacağını gördüğüm için kayıtlar kapanmadan İTÜ Maden Fakültesi'ne yetişip kaydımı yaptırdım.

1970'de yeniden sınava girdim ve bu kez İTÜ Makina Fakültesi'ni kazandım. Fark dersleri aldım ve bu bölümdeki öğrenim hayatıma

“İTÜ'nün hem sadece öğrencilerin yer aldığı bir üniversite takımı hem de dışarıdan sporcuların bulunduğu amatör kümede mücadele eden takımı vardı. Ben her iki takımın da sağ bekliydim. O yıllar İTÜ'nün sporda çok başarılı olduğu yıllardı. Spora bu kadar önem veren bir üniversitede okumak ve spor yapmak gerçekten bir ayrıcalıktı.”

direkt ikinci sınıftan devam ettim. Maden Fakültesi'nin kodu beşti, ardından gelen iki rakam girilen yılı ifade ediyordu. Böylece Maden Fakültesi'nde 569 ile başlayan numaram, makinaya geçince oranın kodu olan üç ve giriş yılı olan 70'le devam etti. Direkt ikinci sınıfa geçtiğim için herkesin numarası 369, benimki 370'le başlıyordu. Soranlara; “Çok zeki olduğum için beni ikinci sınıftan başlattılar” diyordum.

Spora olan ilginiz nereden geliyor? İTÜ'de futbol oynadığınızı biliyoruz... Biraz İTÜ'deki futbol hayatınızdan

bahsedebilir misiniz?

Futbola ilgim lise öncesine dayanıyor aslında. Galatasaray Lisesi'nde okul takımında oynuyordum. İTÜ'ye girdikten sonra da devam ettim. O yıllarda İTÜ'nün hem sadece öğrencilerin yer aldığı bir üniversite takımı hem de dışarıdan sporcuların bulunduğu amatör kümede mücadele eden takımı vardı. Ben her iki takımın da sağ bekliydim. O yıllar İTÜ'nün sporda çok başarılı olduğu yıllardı. Özellikle basketbolda üst üste şampiyonlukların geldiği bir dönemdi. Spora bu kadar önem veren bir üniversitede okumak ve spor yapmak gerçekten bir ayrıcalıktı.

Neden futbola devam etmediniz?

Yaşadığım sakatlıklar ve mezun olduktan hemen sonra atıldığım iş hayatının yoğunluğu futbola veda etmeme neden oldu. Ama imkânım olsa profesyonel olarak devam etmeyi çok isterdim.

İTÜ Spor Kulübü'nde Futboldan Sorumlu Yönetim Kurulu Üyesi olarak da görev aldınız. O süreçten biraz bahsedebilir misiniz? Ne kadar sürdü, neden bıraktınız?

Yanlış hatırlamıyorsam yöneticilik dönemim 1979 yılının ortalarında başladı. Aralıksız sekiz yıl yöneticilik yaptım. Amatör bir ruhla görev yaptığım ve gençlerin daha iyi şartlarda spor yapmalarını sağlamak için uğraştığım keyifli bir dönemdi.



Adrenalin dolu bir spor

İTÜ Kayak Takımı'nın hikayesini ve kayak sporunun merak edilen tüm noktalarını İTÜ Kayak Takımı Kaptanı Sercan Kara anlattı.

İTÜ Kayak Takımı 1992 yılında Gökтуğ Çakır ve arkadaşları tarafından kuruldu. 1998 yılında kadar çok fazla aktif olmayan takımımız, 1998 yılında aktifliğini artırdı. 2002 yılında ise snowboard takımını da kurarak bugün ki İTÜKİŞ* adını aldı.

Haftada bir gün İTÜ stadyumunda kara antrenmanı gerçekleştiriyoruz. Gönül isterdi ki daha çok zaman ayıralım ancak İTÜ gibi zor bir okulda okumak maalesef bize çok fazla zaman bırakmıyor. Maddi durumlardan dolayı ise dağda antrenman yapma fırsatı bulamadığımızı üzülen belirteyim.

Kayak ve snowboard yapmak için çoğumuzun gerekli ekipmanları var. Yeni başlayan arkadaşları da anlaşılabilir bir şekilde birkaç dükkana yönlendirip daha uygun fiyatlara almalarına yardımcı oluyoruz.

Sporun en güzel yanı kesinlikle adrenalin dolu olması. En profesyonel insanın bile sürekli kalbinin hızla çarptığını biliyorum. En zor yanına gelecek olursak, özellikle Türkiye'de pahalı bir spor olmasından söz edebiliriz. Gerek ekipmanlar, gerek konaklama, gerekse de tesis kullanımı (telesiyej) gerçekten yüksek meblağlar ödetebiliyor

insanlara. Bir diğer zor yanı da belli zamanlarda yapılıyor olması. Yazın bu spora devam etmek istiyorsanız mecburen yurt dışına çıkmanız gerekiyor.

ULUSAL ULUSLARARASI YARIŞMALAR

Türkiye'de Türkiye Kayak Federasyonunun düzenlediği Türkiye Şampiyonasına ve Unilig Kış Oyunları turnuvalarına katılıyoruz. Geçtiğimiz hafta Tuf Türkiye Şampiyonasında Kadın Snowboard takımımız Türkiye ve İstanbul birincisi oldu. Gelecek hafta ise Unilig Kış oyunları 2016 turnuvasında boy göstereceğiz. Geçen sene Fransa



Val D'isere'de düzenlenen Gem Altıgliss Challenge Üniversiteler Dünya Şampiyonasına katılma fırsatı yakaladık. Erkek ve kadın snowboard yarışlarında birincilik ve üçüncülük, kadın kayakta ise ikincilik aldık. Maddi yetersizliklerden ve sponsor bulamamamızdan dolayı ise bu sene bu yarışmaya katılamadık.

GERÇEKLEŞEN ETKİNLİKLER

Takım olarak birçok aktivitemiz oluyor. Her sene tanışma toplantılarımız, açılış partimiz, her salı İTÜ stadyumunda antrenmanlarımız, gelenekselleşmiş basko turlarımız yarışlardan önce yaptığımız aktivitelere örnekler. Ayrıca şimdiye kadar birçok büyük organizasyon gerçekleştirdik. Bunların başında geçen sene İTÜ stadyumunda gerçekleşen FIS Snowboard Big Air yarışması geliyor. Guinness Rekorlar kitabına girmiş, dünyanın en büyük rampasının İTÜ stadyumunda kurulmasını ve organizasyonda 100 kişilik üniversite gönülleri ekibini İTÜKİŞ* organize etti.

HOCALARDAN ÖĞRENİLMELİ

Bu spora başlamanın en güzel yolu tabii ki profesyonel hocalardan ders almak. Biz, yeni başlayanlara

dersler vermiyoruz. Doğru da bulmuyoruz. Öncelikle bu işi hocalarından öğrenmeliler. Üç yaşından beri kayak yapıyorum. Ailem vesile oldu kayakla tanışmama. Birçok turnuvada madalya kazandım. Kayak gibi Türkiye'de fazla yaygınlaşmamış bir spor benim hayatımın tam merkezinde.

BİR İLK GERÇEKLEŞECEK

ssbUNlon adında bir kuruluşumuz var. İstanbul Üniversiteleri Kayak ve Snowboard takımlarını tek bir çatı altında toplayan bir kuruluş. Kurulması ve hikayesi ayrı bir konu ancak şu anda yönetimini ben, Galatasaray kaptanı Yağız Ocuşlar ve eski kaptanımız Emre Karabulut yapıyor. ssb sayesinde dağlarda sürekli bir arada olan üniversiteler, İstanbul'da da bir araya geliyor ve aktivitelerine devam ediyorlar.

Mühendishane aracılığı ile gelecek sene bir ilk olarak planladığımız İTÜ Kış Festivali'ni de duyurmuş olalım. Seneye Bulgaristan/Bansko'ya çok uygun fiyatlara İTÜ'lü öğrenciler başta olmak üzere pek çok öğrenciyi bir araya getirecek bir festival planlıyoruz. Detayları ilerleyen günlerde Facebook ve Instagram sayfamızdan da duyuracağız.



ALINAN DERECELER

- 2002: Alp Disiplini Kombine Bayanlar üçüncülük
- 2003: Alp Disiplini Kombine Bayanlar üçüncülük
- 2004: Snowboard Bayanlar ikincilik - Erkekler üçüncülük
- 2005: Snowboard Bayanlar birincilik
- 2006: Snowboard Bayanlar üçüncülük
- 2007: Snowboard Erkekler birincilik - Bayanlar üçüncülük
- 2010: Snowboard Erkekler ikincilik
- 2012: Türkiye Şampiyonası Snowboard Bayanlar ikincilik
- Snowist Kayak Erkek birincilik
- Snowist Snowboard Erkek ikincilik
- Snowist Snowboard Bayan ikincilik
- Ayrıca yarışlarda 17 bireysel madalya kazanıldı.
- 2013: Türkiye Şampiyonası Snowboard Bayanlar ikincilik
- Snowist Kayak Lisanslı Erkek birincilik
- Snowist Kayak Lisanssız Bayan üçüncülük
- Ayrıca yarışlarda 17 bireysel madalya kazanıldı.
- 2014: Türkiye Şampiyonası Kayak Bayanlar üçüncülük
- Snowist Kayak Lisanssız Bayan ikincilik
- Snowist Snowboard Erkek ikincilik
- Snowist Snowboard Bayan üçüncülük
- Ayrıca yarışlarda 7 bireysel madalya kazanıldı.
- 2015: Türkiye Şampiyonası Snowboard Bayanlar ikincilik
- Beyaz Kupa Snowboard Bayanlar ikincilik
- GEM Altıgliss Challenge Boardercross Erkek birincilik ve üçüncülük
- GEM Altıgliss Challenge Boardercross Bayan ikincilik ve üçüncülük
- GEM Altıgliss Challenge Kayak Bayan ikincilik

Kulübümüz sporcuları



Ekip ruhunu aşıl原因an spor

İTÜ Kürek Kulübü Öğrenci Başkanı Doğukan Ulusoy, kürek sporu ve İTÜ Kürek Kulübü hakkında merak edilenleri anlattı.

İTÜ Kürek Kulübü İTÜ Denizcilik Fakültesi öğretim görevlisi Ali Kandemir ve Dr. Mustafa Yılmaz tarafından 2002 Mayıs ayında kuruldu. İTÜ Beden Eğitimi ve Spor Birliği çatısı altında kurulan kulübümüz üniversite kürek takımı olarak üniversite öğrencilerine denizi ve kürek sporunu sevdirmek, üniversitelerarası organizasyonlarda İTÜ'nün de var olduğunu göstermek ve üniversitemizi en iyi şekilde temsil etmek amacıyla yola çıktı.

Kulüp faaliyetlerimize öğrenciler birinci sınıftan itibaren katılabiliyor.

Devamlılıkları önemli bir husus. Kulüp üyeleri ise ikinci sınıfın başında belirleniyor. Şu an kulübümüz 25 üyesiyle çalışmalarını sürdürüyor. Antrenmanlarımızı hafta içi iki, hafta sonu bir gün olmak üzere haftada üç gün İTÜ Denizcilik Fakültesi içinde yapıyoruz. Kara antrenmanları için koşu sahası ve spor salonunu, su antrenmanları için fakültemize ayrılan deniz eğitim sahasını kullanıyoruz.

GEREKLİ EKİPMANLAR

Su antrenmanlarımız için kano, kürek ve dragon eğitim

teknelerimiz; kara antrenmanlarımız için kano, kürek ergometreleri ve kardiyo, ağırlık ekipmanlarımız mevcut. Teknelerimizi suya indirmek için yüzer iskelelerimiz, kurtarma durumları için iki adet kurtarma botu ve bir adet can filikamız hazır bulunuyor. Sportif faaliyetlerin yanında kullandığımız tekne ve kurtarma botlarının bakım tutumunu imkanlarımız dahilinde, öğrencilerin denizcilik alanında mesleki gelişimine de katkıda bulunacak şekilde üstleniyoruz.

MADDİ OLANAKSIZLIKLAR VAR

Kürek sporunu öğrenirken bizlere

Su antrenmanlarından bir tanesi



ilk öğretilen şey teknedeki herkesin uyumlu kürek çekmesi gerektiğiydi. Bu da bize ekip ruhunu aşıl原因an oldu. Takım çalışması ve disiplinin getirdiği birlik ve beraberlik duygusunun yanında yaptığımız antrenmanların sonucunda katıldığımız yarışlarda başarı elde etmek bizi son derece mutlu ediyor. Zor yanı olarak ise maddi olanaksızlıklar diyebilirim. Kürek sporu maalesef yerli üretimde kendine yer bulamıyor, bu da gerekli ekipmanların teminini bizler için zorlaştırıyor.

ULUSAL VE ULUSLARARASI YARIŞMALAR

Kürek ve dragon bot klanlarının üniversiteler arası yarışlara katılarak üniversitemizi temsil ediyoruz. Durgunsu, deniz kanosu ve dragon bot klanlarında Türkiye Kano Federasyonu'na (TÜRKAFF) akreditasyonumuz bulunduğundan faaliyet takviminde yer alan yarışlara imkanlarımız dahilinde katılıyoruz.

Şu ana kadar katıldığımız müsabakalarda pek çok derece

KENDİME UYGUN GÖRDÜM

2011 yılında İstanbul Teknik Üniversitesi Gemi Makineleri İşletme Mühendisliği Bölümü'nü kazandım. Maçka'daki bir yıllık hazırlık eğitiminin ardından 2012 yılında Tuzla'da derslere başladım. Öğretim yılının ilk haftasında yapılan oryantasyon döneminde Kürek Kulübü tanıtımında bulundum. Disiplin ve takım çalışması gerektiren bu sporu kendime uygun görerek kürek, kano dallarından kürek klanlarında antrenmanlara katılmaya başladım.

İtü Beden Eğitimi Bölüm Başkanını kazandığımız kupa ve madalyalar ile ziyaretimizden



elde ettik. Milli takıma sporcu yetiştiren bir tarihe sahibiz. 2013 yılı itibarıyla katılmaya başladığımız Üniversitelerarası Dragon Bot Türkiye Şampiyonası'nda hem erkekler hem mix kategorilerinde üç yıl üst üste şampiyon olduk. Son olarak 24-25 Ekim'de Marmaris Turunç'ta düzenlenen Deniz Kanosu

Türkiye Şampiyonası'nda ise genel kulüpler sıralamasında üçüncülük kupası kaldırdık.

SPORA BAŞLAMAK İSTEYENLER

İnsan kalitesi olarak deniz sporlarına yatkın çok genç bir nüfusa sahip olmamıza rağmen kürek sporunun yüksek maliyete sahip olması ve yeterli kitlelere ulaşamaması nedeniyle maalesef yeterli ilgiyi görmüyor. Başlamak isteyenler için okullarında mevcutsa takım antrenmanlarına katılmalarını, imkanları el veriyorsa özel spor kulüplerine başvurmalarını tavsiye edebilirim.

AKTİVİTELER DÜZENLİYORUZ

Sporcularımızın motivasyonunu artırabilmek, takım ruhunu en üst düzeye çıkarmak amacıyla çeşitli aktiviteler gerçekleştirilmekteyiz. Bahar sezonunda okulumuza yakın olan Eşek Adası'na geziler düzenliyoruz. Okul içi mangal etkinliğimizle kulüp üyesi mezunlarımız ile öğrenci üyelerimiz arasında tanışma ve bilgi alışverişi sağlıyoruz.



'İşimde mühendisliğin faydasını çok gördüm'

Yağız İzgül, İTÜ Jeofizik Mühendisliği mezunu bir yemek girişimcisi. Türkiye'de ilk dökme demirden tavayı yapan İzgül, 10 yıldır ticaret hayatında. Bunun yanı sıra çeşitli kanallarda yemek programlarında da gördüğümüz İzgül'ü en son TV 8 ekranlarında Ver Fırına programında izledik. Kendisiyle İTÜ'nün iş hayatına etkisini, yarattığı Hecha markasını ve yemeğe olan ilgisini konuştuk.

Önce İTÜ yıllarınızdan biraz bahsedelim. Nasıl karar verdiniz İTÜ'de okumaya?

Ben karar vermedim, tamamen yönlendirmeydi. Babamı dinledim. Benim gönlümde yatan endüstriyel tasarım veya mimarlıktı. Çok isteyerek girdiğim bir bölüm olmadı. Babam mühendislik bileziğini koluma takmamı söylediği için o şekilde yol aldım. Mühendislik kazanınca babam o kadar duygulandı ki. Hayatımda mühendisliğin çok faydasını gördüm. En basitinden, yemek işiyle uğraşan biri olarak kimya ve fizik bilgisinin bana kattığı şeyler inkar edilemez.

İlkokul, ortaokul yıllarınız nerede geçti?

İstanbuluyum. Bahariye İlkokulu ve sonrasında Semih Şakir Lisesi'nde okudum.

İTÜ'ye kaç yılında girdiniz?

1994'te girdim 2001'de çıktım. Bölüm dört seneydi, ben yedi senede bitirdim. Hayatımın en kötü yedi senesiydi herhalde.

Neden böyle düşünüyorsunuz?

Sevmediğim bir bölümü okuyordum. Her gün Moda'dan Maslak'a kadar trafik çekiyordum. Anlamadığım dersleri alıyordum. Dört saat süren blok dersler yapıyordu. Ben 40 dakika yerinde oturamayan adamım, derslere giremiyordum. Eğitim hayatım boyunca dokuz kere aldığım derse bir kere girmedim. Giremiyorum, duramıyorum yerimde. Sistem yanlış. Şimdi çok daha farklıdır her şey. Çok güzel, cıvı cıvı bir kampüs olmuş. Benim zamanımda çoraktı, dört, beş senelikti Ayazağa. Ama sadece üniversite değil, ilkokul ve lise yıllarım da sıkıntılı geçti. Eğitimi çok seven bir adam değilim. Ama bugün

İTÜ'LÜ OLMAK GÜZEL ŞEY

İTÜ'de çok eğleniyorduk. Güzel dostluklarımız oldu. Kimisi devam ediyor, kimisi etmiyor. Adam gibi bir üniversiteden mezun olmanın tatmini var. İTÜ dünyanın en değerli okullarından bir tanesi. Birisiyle konuşurken İTÜ mezunuyum dediğimde onun suratındaki şaşkınlığı görmek beni biraz mutlu ediyor. O havayı vermediğim için beklentinin dışına çıkmak gibi bir şey oluyor. İTÜ'lü olmak güzel bir şey ne olursa olsun. Bunu gururla söylüyorum. İstedğim kadar eğitimi sevmeyim, sıkıntılı veya eğlenceli geçmiş olsun ama bugün kolümda mühendislik bileziğimle İTÜ'lüyüm dediğim zaman, çok şeyi değiştiriyor. Bütün çektiklerime değmiş düşününce. Türkiye'de kaç tane böyle üniversite var ki? Dünyada bile muadili az üniversitelerden biri.

geldiğim noktada tabii ki kolümda taktığım bileziğin çok büyük faydasını görüyorum. Zaten sıkıntı olmadıkça sonunda ödül de olmaz. En basitinden yaptığınız diyetlere bakın, formunuzu korumak için nelerle uğraşıyorsunuz.

Yedi yıllık üniversite hayatınızda ailenizle mi oturuyordunuz? Yemek yapmaya o yıllarda mı merak saldınız?

Ailemle oturuyordum. Yemek yapmaya çok eskiden başladım. Ailemle otururken de yemek yapardım. Annem yapamaz pek, o yüzden çocuk yaştan beri dışarıda öğrendim. O zamanlar büfelelere gidiyorduk, soslisli, hamburger derken yaş ve hayat ilerledi. Sonra dünya yemeklerine ilgim başladı. Esas yemek yapma hikayem restorancılık yıllarımdan başlar.

Biraz da yarattığınız Hecha markasından bahsedelim. Nasıl çıktı bu marka?

Türkiye'de ilk defa dökme demirden tava yaptık. Bu da yine mühendisliğin bana kattığı şeylerden biridir.

Esasında Türkiye gibi zor bir pazarda, zor bir ürünün girişimcisi oldum hasbelkader. Restoranlarım vardı o zamanlar. Et aldığımız bir arkadaşşıma yaptım ilk defa bu tavayı. Kendisinin çok iyi müşteri kitlesi vardı. Bir gün ben bu hediye sattım, 10 tane daha getir dedi. Öyle başladı hikaye. Kendimi ticaret hayatının içinde buldum. İTÜ mezunu olmanın faydalarını gördüm. Çok fazla matematiğe kafamın bastığını düşünmüyorum ama bir yerde yapmak zorunda kaldım. Hatta ilk dönemlerde çıkardığım ürünler tamamen hobi amaçlıydı. O zamanlar imkanlarım daha fazlaydı. Kafama göre ürün tasarlayıp yapıyordum. Ama şimdi nereden nereye...

10 sene oldu değil mi?

Evet, 10 sene oldu. İlk döküm tavayı kendi elimle döküm, yıkattım, kaplattım, temizlettim, cilaladım ve öyle götürdüm. Hecha hem logosuyla hem algı olarak Türk markası olarak algılanmıyor. Ama dünyaya açılmak için iyi bir karar vermişiz zamanında. Çünkü bugün Avrupa'da ve Amerika'da fuarlarda baş gösteriyoruz. Türkiye'de de tanınan, sevilen bir marka olduk. Böyle bir sektörün önünü açtım Türkiye'de, mütevazı olamayacağım.

Mağazanız var mı, internetten mi satış oluyor?

İnternette de satış var. Perakende zincirleri var. Süpermarketler, kasaplar, züccaciye dükkanları. Türkiye'de Mudo, Macro Center, Boyner gibi 300'e yakın noktada satılıyor. İhracatımız var. Bu sene yatırım aldık, daha da büyümeye çalışıyoruz. Zor bir ürün. Ağır olduğu için insanlar çekimser bakıyorlar. Ama ne kadar ağır olursa olsun üç tane çok önemli katkısı var. Bir tanesi



lezzet. Tamamen lezzetin peşinden koşarak yaptığım bir ürün. Onun dışında çok önemli bir nokta sağlık. Bizim ürünümüz emaye kaplama. Yüzde 100 sağlıklı. Bildiğiniz cam. Üçüncüsü de dayanıklılık.

Peki yemek işine nasıl başladınız?

Yemek işine çok meraklıyım. Hem yemek yapar hem gezer hem yerdim. 2006 senesinde ortaklarımla Kanyon'da bir restoran açtık ama umduğum gibi sürmedi. Bir yıl bile olmadan dağıldık. Sonra işin perde arkasına geçerek tencere tava işine başladım. Mutfak mutfak gezerek ürünü tanıtmam gerekiyordu. Şeflerin şeflerine ders verdim; çünkü Türkiye'de ürünü bilen çok fazla insan yoktu. O kadar çok mutfağa girip çıktım ki, çok geliştim bu konuda. Sonra Show TV'den program teklifi geldi. Beni şef yazmayın, 24 saatimi mutfakta geçirmiyorum dedim ama beni tanıtırken dünyanın en büyük

DÖKÜM TAVANIN ÖZELLİĞİ

Maillard etkisi diye bir şey var. 180 derece ve üzerindeki sıcaklıktan sonra gıdanın içindeki şeker ve protein reaksiyona girer. Şeker ve protein reaksiyonu sonucunda da gıdanın etrafında bir mühür tabakası oluşur. Özellikle etlerde bu mühür tabakasını isteriz. Çünkü amaç içeriye suyu hapsetmek. Bunu nasıl yapıyoruz? Döküm tavayla yapıyoruz. Normal bir tava 180-200 dereceye geldi diyelim ve oda sıcaklığında 18-20 derecede et var. Bunu tavaya attığınızda normal bir tavanın o sıcaklığı muhafaza edip ete zerk etmesi mümkün değil. Çünkü, ince bir tava, 180-200 derece bir anda 20 dereceyle temas ediyor ve temas yüzeyi 100 dereceye kadar düşüyor. 100 derecede Maillard etkisinin olup etin mühürlenmesi mümkün değil. Dolayısıyla et bütün suyunu salıyor. O su gittikten sonra et kayış gibi oluyor. Döküm tavada öyle bir şey yok. Döküm tavanın özgül ağırlığı ve ısı iletkenliği de yüksek olduğu için 250-300 derecelere çok rahat çıkıyor. Sonra üzerine buzu da atsanız hiçbir şey fark etmiyor. Amiyane tabiriyle anlatmak gerekirse, endüstriyel, profesyonel mutfaklarda çıkan lezzetleri evinize taşımanıza yardımcı oluyor.

isimleriyle çalışmış dediler. Sorun değil, girerim mutfağa, en güzelini yaparım ama o kadar adamın hakkını yemiş gibi hissediyorum kendimi.

Daha sonra televizyonda hangi programları yaptınız?

İlk program Şeflerin Düellosu. Jüri üyesi olarak başladım. Sonra Kanal D'de Yemek Takımı programını yaptık. Bir ay sürdü. Gündüz kuşağında olmuyor artık, yemek tutmuyor. Sonra Star'da bir sezonluk bir program yaptım. En son TV 8'de Ver Fırına programını yapıyorduk ama izdivaçların reytingleri bizi ezdi geçti.

Çok yönlü bir iş hayatınız var. Siz kendi mesleğinizi ne olarak tanımlıyorsunuz?

Yemek girişimcisi. En doğru betimleme bu gibi geliyor. Çünkü 24 saat mutfakta değilim, 24 saat tencere üretmiyorum, bunlarının hiçbirinin başında 24 saat durmuyorum. Ama genel olarak baktığınızda yemekle alakalı her şeyi bende bulabiliyorsunuz.

Markalarla nasıl iş birliği yapıyorsunuz?

Şu an Silverline'in yüzüyüm, aşçısıyım. Bir kitap çıkardık, imza günleri yapıyoruz. Onların fuarlarında yemek pişiriyorum, menü danışmanlığı gibi işler yapıyorum.

İyi yemek yapmanın formülü nedir?

Mevsimsellik, doğru malzeme ve zamanlama, eş zamanlılık, yani bir tarafta sosu yaparken bir tarafta ana yemeği yapmak, bunları doğru bir şekilde zamanlamak. Hakikaten el lezzeti diye bir şey var. Ama hepsinden önemlisi, dünyanın en güzel mutfaklarından bir tanesi olan İtalyan mutfağında olduğu gibi, mevsimsellik ve doğallık. Her şey mevsiminde ve doğru şekilde pişirildiği zaman çok güzel sonuç veriyor. Özellikle döküm tavada.

Yapmaktan en keyif aldığınız yemek ve en beğendiğiniz mutfak hangisi?

Yapmaktan en çok zevk aldığım yemek makarna ve tabii ki et ve burger. Uzak Doğu ve İtalyan mutfağını çok severim.






Inverterler




PLC'ler, Servolar,
Sürücüler, Paneller




Paneller




Hareket Kontrolcüler




Alçak Gerilim Ekipmanları

TEKNOLOJİ DÜNYASINDA YÜKSELEN ÇİZGİ

Otomasyon uygulamalarında güçlü desteği ve rekabetçi ürünleriyle SAVIOR bir tık uzağınızda

www.savior.com.tr

Mezunlara özel indirimler

Swissôtel The Bosphorus'da
İTÜ Mezunları Derneği Üyelerine Özel
İndirimler!

swissôtel THE BOSPHORUS
İSTANBUL

Ayrıntılı bilgi için: www.itumd.org.tr

İTÜ

Türkiye'nin sağlıkta ilk kurumsal
MÜKEMMELİYET MERKEZİ

SRG
İTÜ MEZUNLARI DERNEĞİ
KALİBRASYON
KALİBRASYON
KALİBRASYON

liv
HOSPITAL

İTÜ

İstanbul'da
0850 222 2 548 - 444 4 548

Boynuz Steak House'tan
İTÜ Mezunları Derneği Üyelerine Özel
%10 İndirim!

BOYNUZ
STEAK HOUSE & BAR

İTÜ MEZUNLARI DERNEĞİ

Ayrıntılı bilgi için: www.itumd.org.tr

İTÜ

Enka Spor Tesisleri'nde
İTÜ Mezunları Derneği Üyelerine Özel
%20 İndirim!

ENKA

İTÜ MEZUNLARI DERNEĞİ

Ayrıntılı bilgi için: www.itumd.org.tr

İTÜ

Swissôtel The Bosphorus Püravel Spa&Sport'tan
İTÜ Mezunları Derneği Üyelerine Özel
%15 İndirim!

swissôtel THE BOSPHORUS
İSTANBUL

İTÜ MEZUNLARI DERNEĞİ

Ayrıntılı bilgi için: www.itumd.org.tr

İTÜ

Vialan Palace Otel'den
İTÜ Mezunları Derneği Üyelerine Özel
%30 İndirim!

VIALAN
PALACE HOTEL

İTÜ MEZUNLARI DERNEĞİ

Ayrıntılı bilgi için: www.itumd.org.tr

İTÜ

Hamdi Restaurant Şişli'den
İTÜ Mezunları Derneği Üyelerine Özel
%10 İndirim!

İTÜ MEZUNLARI DERNEĞİ

Ayrıntılı bilgi için: www.itumd.org.tr

İTÜ

Hillside City Club'larda
İTÜ Mezunları Derneği Üyelerine Özel
%25 İndirim!

hillside
cityclub

İTÜ MEZUNLARI DERNEĞİ

Ayrıntılı bilgi için: www.itumd.org.tr

İTÜ

Ankara Swissôtel Pürovel'den
İTÜ Mezunları Derneği Üyelerine Özel
%25 İndirim!

swissôtel THE BOSPHORUS
İSTANBUL

İTÜ MEZUNLARI DERNEĞİ

Ayrıntılı bilgi için: www.itumd.org.tr

İTÜ

bptaşımatik

BP'den İTÜ Mezunları Derneği Üyelerine Özel
%4 İndirim!

bp

İTÜ MEZUNLARI DERNEĞİ

www.itumd.org.tr - (0212) 328 34 54

İTÜ MEZUNLARI NEF'TE AYRICALIKLI

nef|22

İstanbul'un en özel semtlerinden Ataköy'de, metro ve metrobüsün hemen yanında, her detayı düşünülmüş yapıya bir yosun nef Ataköy 22 ile geliyor. İTÜ'de üyeleri bu yosuna ekstra avantajlarla sahip oluyor.

*Bu avantaj | Haziran 2016 tarihine kadar yapılan başvurular için geçerlidir.
*Yatırımlardan yararlanmak için aktif İTÜ'de üyesi olma şartı bulunmaktadır.

nef.com.tr - 444 9 633

nef

Radisson Blu Şişli Otel'i'nde
İTÜ Mezunları Derneği Üyelerine
Çok Özel Fiyatlar!

Radisson
HOTEL & RESORT

İTÜ MEZUNLARI DERNEĞİ

Ayrıntılı bilgi için: www.itumd.org.tr

İTÜ

Flora Otel'den
İTÜ Mezunları Derneği Üyelerine Özel
%25 İndirim!

İTÜ MEZUNLARI DERNEĞİ

Ayrıntılı bilgi için: www.itumd.org.tr

İTÜ

Yelken Eğitimleri'nde
İTÜ Mezunları Derneği Üyelerine Özel
%25 İndirim!

vira
DDELPHIA

İTÜ MEZUNLARI DERNEĞİ

Ayrıntılı bilgi için:
viraoyaklik.com, 0212 427 44 01

İTÜ

Türkiye'nin öncü fakültesi İTÜ İnşaat Fakültesi

Türkiye'deki inşaat fakültelerinin kuruluşuna öncülük eden, kadrosuyla destek veren ve ülkemizin ihtiyacı olan öğretim üyelerinin yetiştirilmesinde büyük katkı sağlayan İTÜ İnşaat Fakültesi, İstanbul Teknik Üniversitesi'nin en önemli fakültelerinden biri. Mezunları arasında dokuzuncu Cumhurbaşkanımız Süleyman Demirel'in de olduğu fakülteyi Dekanı Prof. Dr. Ünal Aldemir anlattı.



Prof. Dr. Ünal Aldemir
İTÜ İnşaat Fakültesi Dekanı

CUMHURİYET'E KADAR 432 MEZUN

1909 yılında okul Nafia Vekaleti'ne (Bayındırlık Bakanlığı) bağlanarak Mühendis Mekteb-i Alisi adını alır ve okul süresi yedi yıldan altı yıla indirilir. Ancak 1909-1922 yılları arası Balkan Harbi, Büyük Harp ve İstiklal Harbi gibi harplerle talihsiz bir devre olarak geçer, öğrencilerin bir bölümü hem cephede çarpışır hem de zaman zaman okula dönerler. Bu devrede okulun hocaları arasında 1916 yılında meşhur Prof. Dr. Philipp Forchheimer ile yine dünyaca meşhur Prof. Dr. Karl Von Terzaghi katılır ve Zemin Mekaniği Bilim Dalı Mühendishane'de kurulur. 1888-1908 arasında Hendese-i Mülkiye'den 230 inşaat yüksek mühendisi, 1909-1923 arasında Mühendis Mekteb-i Alisi'nden 202 inşaat yüksek mühendisi olmak üzere Cumhuriyet'e kadar 432 kişi mezun olur. Aynı okulun adı Türkçeleştirilerek 1928 yılında Yüksek Mühendis Mektebi'ne döner. 1929'da uygulamaya giren yönetmelikle Yol ve Demiryolu Mühendisliği Mimari ve İnşaat (yapı) Su mühendisliği isimli üç ihtisas şubesi kurulur. Görüldüğü gibi Yüksek Mühendis Mektebi başlangıçtan itibaren ağırlık olarak inşaat mühendisliği eğitimi yapar. 1934 yılında Darülfünun'dan ayrılmış olan elektromekanik bölümü açılır. Bu bölüm daha sonra makina ve elektrik fakültelerinin nüvesini oluşturur.

1935'te bunlara muhabere bölümü eklenir. 1943'te makina ve elektrik olarak bölümler ayrılır. 1941'de okulun adı Yüksek Mühendis Okulu olarak bir daha değişir. 1944 yılında ise adı İstanbul Teknik Üniversitesi olur ve inşaat, mimarlık, makina

1773 yılında, III. Mustafa tarafından gemi inşaat mühendisleri yetiştiren Mühendishane-i Bahri-i Humayun açtırılır. Osmanlı İmparatorluğu'nda başka mühendislik okulu olmadığı için 1784 yılından itibaren, Fransız mühendisler tarafından, istihkâm mühendisliğine ait dersler bu okulda okutulur. Koca Ragıp Paşa'nın sadrazamlığı sırasında 1759 yılında Haliç'te Karaağaç'ta açılan Humbarahane'den sonra 1792'de Humbaracı ve Lağımçı Ocağı açılır. İnşaat ve onunla ilgili dalları içeren mühendislik

dallarının okutulması ise 1795 yılında III. Selim tarafından çok ileri görüşlü bir kanunnameyle kurulan Mühendishane-i Berri-i Hümayun'da başlar ve gemi mühendisliğiyle beraber bu iki okul eğitime 1808 yılına kadar devam eder.

Mühendishane-i Berri-i Humayun'un 1210/1795 kanunnamesi diye bilinen kuruluş kanununun bazı maddeleri çok ileri görüşleri içerir. Mühendishane dört sınıftan oluşturulup, en alt sınıf dördüncü sınıf, son sınıf

ise birinci sınıf diye adlandırılır. Başlangıçta dersler özetle yazım, plan, Arapça, geometri, aritmetik, Fransızca, hesap, coğrafya, düzlemsel trigonometri, cebir, arazi ölçmesi, harp tarihi, koni kesitleri, diferansiyel ve entegral hesap, mekanik, astronomi, balistik, istihkâm ve talim teorileri gibi inşaat mühendisliğinin temel bilimlerini teşkil eder. 1797'de Mühendishane'deki matbaada 'Yeni Metodlar' adlı kitap ile inşaat mühendisliği hakkında bazı kitaplar basılır. Fizik, kimya, trigonometri, topoğrafya, mukavemet, hidrolik,

akarsu hidroliği, akışkanlar mekaniği, optik, botanik, jeoloji, mineraloji, sektant ve oktant gibi dersler ülkemizde ilk defa Mühendishane'de okutulur. 1847 yılında Mühendishane topçu ve istihkâm okulu haline dönüştürülür.

II. Abdülhamit'in 1883'te kurduğu sivil mühendislik okulu olan 'Hendese-i Mülkiye' devrine göre ileri bir okuldu. Üç yıl idadi (lise), dört yıl mühendislik olarak planlanır fakat uygulamada mühendislik eğitimi beş yıl olur. 1883'te alınan lise mezunları

ancak 1888 yılında okulu bitirirler. 1887'de mühendislik eğitimi yedi yıla çıkartılır, okul Alman sistemine göre kurulur. Bu okuldan çıkan hepsi Türk asıllı genç mühendisler ülkede birçok yol ve köprü'nün yapımında çalışırlar. 1900 yılında II. Abdülhamit tarafından başlatılan Şam-Mekke arasındaki Hicaz Demiryolu diye bilinen hattın yapımında Hendese-i Mülkiye'den çıkan mühendisler büyük fedakârlıklarla çalışırlar ve Medine'ye kadar 1200 km uzunluğundaki demiryolunu sekiz yılda tamamlarlar.



Y. Doç. Dr. Serdar Bilgi
İTÜ İnşaat Fakültesi
Dekan Yardımcısı

Prof. Dr. Ünal
Aldemir İTÜ İnşaat
Fakültesi Dekanı

“ Fakültemiz sürekli gelişim modeli içinde proje çalışmalarını son derece başarılı olarak sürdürüyor. Fakültemizde 2015 yılında tamamlanmış proje sayısı 89, toplam bütçeleri ise 15 milyon TL. ”

tarafından dönemin inşaat işlerinden sorumlu Rektör Yardımcısı Prof. İsmet Aka kontrolünde yapıldı. Zemin dolgusu için İstinye'den kalker nakliyesi gerçekleştirildi. Projenin mimari çizimleri UMO Mimarlık şirketinden Yaşar Maruloğlu ve Levent Aksüt'e ait. Fakültemizin inşaatı ek binasıyla birlikte 1982 yılında bitirildi.

FAKÜLTE BÖLÜMLERİ

Fakültemiz; inşaat mühendisliği, geomatik mühendisliği ve çevre mühendisliği bölümlerinden oluşuyor. İnşaat mühendisliği bölümü; yapı, yapı işletmesi, hidrolik, geoteknik ve ulaştırma olmak üzere beş birime sahip. Bölümdeki öğrenci sayısı günümüz itibarıyla 1855. 1969-1970 öğretim yılında ayrı bölüm olarak öğrenci alan geomatik mühendisliği bölümü; jeodezi, ölçme tekniği, kartografya, fotogrametri, uzaktan algılama, küresel konumlama sistemleri (GNSS), lazer ve LIDAR konuları üzerinde çalışıyor. Öğrenci sayısı 495. 1978-1979 yılında eğitime

ve elektrik olarak dört fakülteye ayrılır.

Teknik Üniversite'de öğretim süresi beş yıl uygulanıyor ve mezun olanlar yüksek mühendis unvanını alıyorlardı. 1957'den itibaren Maçka'da kurulan İTÜ Teknik Okulu'nda dört yıllık bir inşaat mühendisliği bölümü kuruldu ve mezun olanlar inşaat mühendisi unvanını almaya başladı.

1973'den itibaren iki kademeli öğretime geçildi. Lisans öğretimi dört yıl, yüksek lisans öğretimi ise bir buçuk yıl oldu. Cumhuriyete kadar 1888-1923 yılları arasında 432 inşaat mühendisi mezun olurken, 1924 yılından 1994 yılı dahil mezun

olan inşaat yüksek mühendisi ve mühendis sayısı 6 bin 500'den fazladır. İnşaat Fakültesi'nin öğretime başladığı tarih 1784 yılı alınır da, 1795 yılında kurulan Mühendishane-i Berri-i Hümayun'dan itibaren almak daha doğru olur. Bugünkü anlamda sivil inşaat mühendisliğinin başlangıcı ise 1883'te kurulan Hendese-i Mülkiye'yle başlar. Fakülte, eğitim-öğretimi Gümüşsuyu, daha sonra Taşkılla binasında sürdürdü, 1982 yılında ise tümüyle Ayazağa Kampüsü'ne taşındı.

FAKÜLTE BİNASI

Binamızın ilk blokları 1978 yılında Emlak Bankası'na ait İnşaat-İmar Limited Şirketi konsorsiyumu

Eyüboğlu, Ataşehir'deki yeni anaokulunda



46 yıllık köklü geçmişiyle Eyüboğlu Eğitim Kurumları, küçük yaşlardan itibaren uyguladığı yoğun yabancı dil eğitimi, uluslararası programları ve yaratıcılığı üst seviyeye taşıyan eğitim sistemiyle ufku geniş, kendine güvenen, başarılı nesiller yetiştiriyor.

2016-2017 eğitim-öğretim yılında Eyüboğlu Ataşehir Anaokulu'nda parlak bir gelecek çocuğunuzu bekliyor.



Eğitim: Eyüboğlu

CIS WE ARE AN ACCREDITED SCHOOL



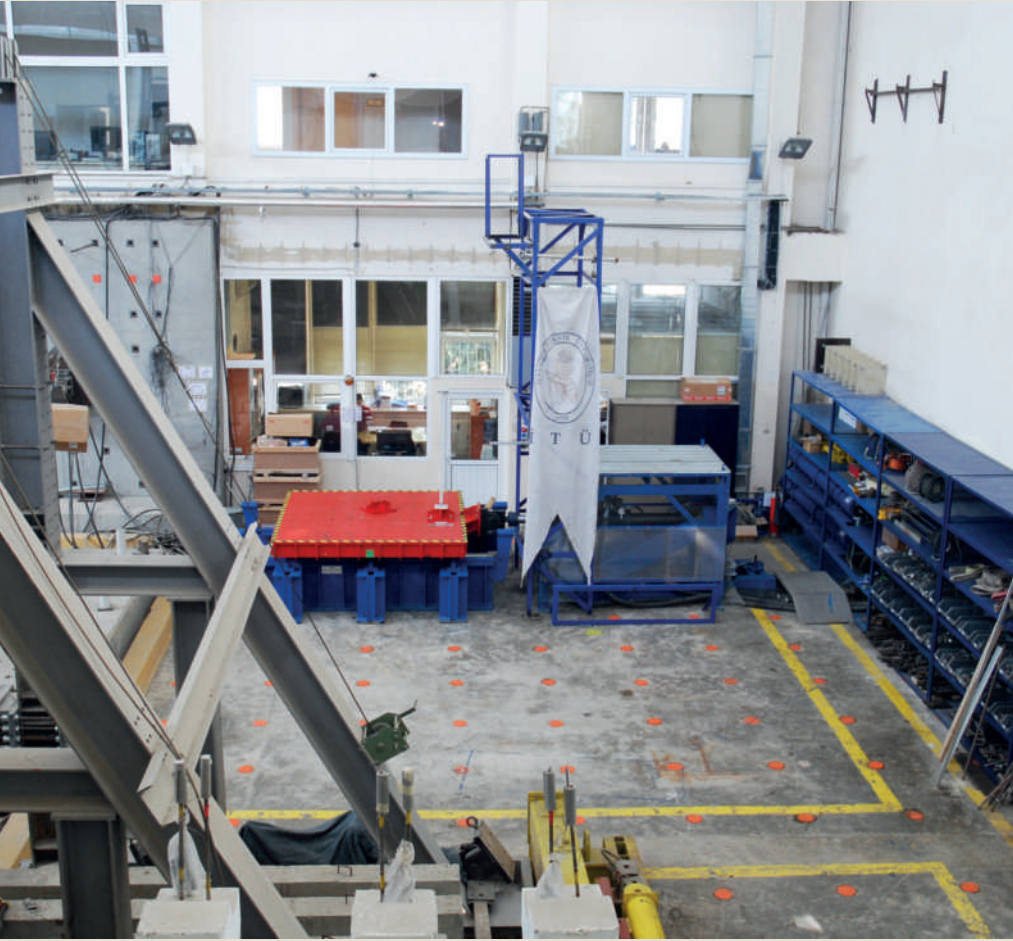
eyuboglu.k12.tr

0216 522 12 12



BAŞARI SIRALAMALARI

Bölüm Adı	2015 Yılı Başarı Sıralaması	2014 Yılı Başarı Sıralaması	2013 Yılı Başarı Sıralaması	2012 Yılı Başarı Sıralaması	2011 Yılı Başarı Sıralaması
İTÜ İnşaat Mühendisliği (%100 İngilizce)	13.300	12.600	11.800	18.300	13.600
İTÜ İnşaat Mühendisliği (%30 İngilizce)	17.900	16.900	16.600	14.400	17.800
İTÜ Geomatik Mühendisliği (%100 İngilizce)	40.100	40.100	40.303	41.900	40.900
İTÜ Geomatik Mühendisliği (%30 İngilizce)	43.500	44.400	43.357	44.900	36.300
İTÜ Çevre Mühendisliği (%100 İngilizce)	46.100	44.900	40.425	39.100	37.600
İTÜ Çevre Mühendisliği (%30 İngilizce)	52.700	50.300	48.265	44.500	43.500



İNŞAAT MÜHENDİSLİĞİ LİSANSÜSTÜ PROGRAMLARI

Yapı İşletmesi [Y]	Fen Bilimleri Enstitüsü
Hidrolik ve Su Kaynakları Mühendisliği [Y] / [Dr]	Fen Bilimleri Enstitüsü
Zemin Mekaniği ve Geoteknik Mühendisliği [Y] / [Dr]	Fen Bilimleri Enstitüsü
Yapı Mühendisliği [Y] / [Dr]	Fen Bilimleri Enstitüsü
Ulaştırma Mühendisliği [Y] / [Dr]	Fen Bilimleri Enstitüsü
Deprem Mühendisliği [Y] / [Dr]	Deprem Mühendisliği ve Afet Yönetimi Enstitüsü
Afet Yönetimi [Y]	Deprem Mühendisliği ve Afet Yönetimi Enstitüsü

GEOMATİK MÜHENDİSLİĞİ LİSANSÜSTÜ PROGRAMLARI

Geomatik Mühendisliği [Y] / [Dr]	Fen Bilimleri Enstitüsü
----------------------------------	-------------------------

ÇEVRE MÜHENDİSLİĞİ LİSANSÜSTÜ PROGRAMLARI

Çevre Biyoteknolojisi [Y] / [Dr]	Fen Bilimleri Enstitüsü
Çevre Bilimleri Ve Mühendisliği [Y] / [Dr]	Fen Bilimleri Enstitüsü

DİSİPLİNERARASI LİSANSÜSTÜ PROGRAMLARI

Uydu İletişim Ve Uzaktan Algılama	Bilişim Enstitüsü
Kıyı Bilimleri Ve Mühendisliği	Fen Bilimleri Enstitüsü
Coğrafi Bilgi Teknolojileri	Bilişim Enstitüsü

başlayan, çevre problemleri ve gerekleriyle ilgili analiz, değerlendirme ve tasarım yapan, çevre sistemlerini uygulayan, işleten ve yöneten, bilimsel ve uygulamalı araştırmalarla ulusal ve uluslararası seviyede çevre mühendisliğiyle ilgili konularda bilim ve teknolojiye katkı sağlayan çevre mühendisliği bölümümüzde ise 537 öğrenci öğrenim görüyor.

İTÜ İnşaat Fakültesi'nin üç bölümü de önce 2004, sonra 2010 yıllarından itibaren ABET (Accreditation Board for Engineering and Technology) akreditasyonu aldı. İnşaat fakültesinde 80 profesör, 60 doçent, 32 yardımcı doçent olarak 172 öğretim üyesi, dokuz öğretim görevlisi ve 117 araştırma görevlisi bulunuyor.

YÜZDE 20 KIZ ÖĞRENCİ

Hazırlık sınıfı öğrencilerimiz dahil olmak üzere günümüz itibarıyla fakültemizde toplam 2885 öğrenci bulunuyor. Bu öğrencilerimizin yüzde 20'si kız.

İTÜ İNŞAAT FAKÜLTESİ'NİN FARKI

Türkiye'nin mühendis yetiştiren en köklü ve ilk teknik üniversitesi olan İstanbul Teknik Üniversitesi'nin en önemli fakültelerinden biri olan inşaat fakültesi, ülkemizdeki diğer inşaat fakültelerinin de kuruluşuna öncülük etmiş, kadrosuyla destek vermiş ve ülkemizin ihtiyacı olan öğretim üyelerinin yetiştirilmesinde büyük katkı sağlamıştır. Fakültemiz, köklü geçmişi, seçkin ve donanımlı öğretim üyeleri, etkin ve çağdaş laboratuvarları, etkin öğrenim yaklaşımı ile gelenek ve geleceği dengeli bir şekilde birleştirerek dünya standartlarında eğitim veren bir kurum. Ülke ihtiyaçları ve dünyadaki çağdaş gelişmelere paralel bir büyüme ve gelişme gösteriyor.

Fakültemize adını veren inşaat mühendisliği bölümü,



monitise

We create beautiful, seamless digital experiences that make people's lives smarter, faster, easier and better.

Together with our partners, we're using human-led design and leading technology to make it happen.

Smarter • Faster • Easier • Better

monitise.com

FOLLOW US:



MonitiseMEA



Mezun	Mezuniyet Tarihi	Unvanı
Süleyman Demirel	1949	T.C. Dokuzuncu Cumhurbaşkanı
Sezai Türkeş, Fevzi Akkaya	1932	STFA Grubu'nun Kurucuları
Bülent Demiren	1945	Türk Ytong Yönetim Kurulu Başkanı
Sedat Üründül	1946	Ata İnşaat Yönetim Kurulu Başkanı
Necdet Semker	1947	Enerji-Su İnşaat Kurucusu
Orhan Yavuz	1949	İntes Yönetim Kurulu Başkanı
H. Ayduk Esat Koray	1949	Koray Holding Kurucusu
Şank Tara	1954	Enka Holding Yatırım Anonim Şirketi Onursal Başkanı
Tarhan Erdem	1954	Gazeteci, Köşe Yazarı
Cahit İdil	1955	İdil İnşaat ve İTÜ Mezunlar Derneği Kurucu Üyesi
Ertuğrul Kurdoğlu	1956	Atatürk Barajı Yüklenicisi
Ergün Erünel	1956	Ayer Yönetim Kurulu Başkanı
Erol Üçer	1957	Gama Holding Yönetim Kurulu Onursal Başkanı
Haşim Gürdamar	1958	Şenpiliç Onursal Başkanı
Yücel Erdem	1959	Erer Müşavirlik ve Mühendislik Kurucu Ortağı
Gönül Talu	1961	Doğuş Holding ve Ayhan Şahenk Vakfı Yönetim Kurulu Üyesi
Ersin Anoğlu	1963	Yapı Merkezi Holding Yönetim Kurulu Başkanı
Ülkü Anoğlu	1963	Yapı Merkezi Eğitim Kurumlarından İrmak Okulları Yönetim Kurulu Üyesi
Oral Büyükköztürk	1963	Profesör, Massachusetts Institute Of Technology (MIT)
Eser Tümen	1967	İş Adamı
İrfan Balıoğlu	1968	Balkar Mühendislik Kurucusu
Mithat Yenigün	1969	Yenigün İnşaat Kurucusu
Veysel Eroğlu	1971	T.C. Orman ve Su İşleri Bakanı
Hüsamettin Kavi	1972	Bemka Yönetim Kurulu Başkanı
Bülent Gürçan	1988	Teknosa Genel Müdürü
Burak Talu	1992	Doğuş İnşaat Yönetim Kurulu Üyesi

üniversitemizin de en eski bölümü. Mezunları, cumhuriyet öncesi ve sonrasında ülkemizin gelişme ve kalkınmasında çok önemli rol oynamışlardır. Ülkemizde birçok yol, köprü ve barajın inşasına imza atmışlardır. İnşaat mühendisliği

bölümü mezunlarımızdan cumhurbaşkanı ve başbakan çıkmış, çok sayıda bakanlık yapan ve üst düzey bürokrat olarak çalışan mezunlar yanında, büyük müteahhlik firmalarının kuruluşuna öncülük etmişlerdir.

İTÜ İnşaat Fakültesi'ni farklı kılan elbette fakülteyi taşıyan öğretim elemanlarımızın ve öğrencilerimizin kaliteleri ve gayretleri yanında, köklü bir geçmişe ve mühendislik geleneğine sahip olması. Bu başarıda en büyük pay hiç şüphesiz fakülteyi taşıyan öğretim elemanlarımız ve öğrencilerimize ait. Öncelikle fakültemizin akademik kadrosu, temel meslekleri olan mühendislik kabiliyetlerini ve mesleki sevgilerini hiç kaybetmemiş son derece çalışkan ve seçkin bir kadro. Mühendisliklerini icra ederken, deney yaparken, öğrencilerine uygulama yaparken gerek sahada gerekse laboratuvar ortamında gözlerindeki ışığı, anlatımlarındaki o heyecanı hissederseniz. Eğitim verirken bunu görev olarak saymaz, mühendis olarak mezun oldukları ilk günkü heyecanla yaparlar. Nitekim bu durum fakültemizi sıklıkla ziyarete gelen yabancı öğretim üyesi konuklarımızın da dikkatini çeker. Bunun yanında zaten bu ilk günkü heyecanımızı ve keşfetme arzumuzu fakültemiz laboratuvarlarındaki güçlü ve son derece çeşitli donanımlardan, gerçekleştirilen deney çeşitliliğinden, meslekte



FIAT 500X.
CROSSOVER'A İTALYAN YORUMU.

9 İleri Tam Otomatik Vites • 170 HP'ye Varan Motor Gücü • Çarpışma Önleme Sistemi
Kör Nokta Uyarı Sistemi • Şerit Takip Sistemi



www.fiat.com.tr



ülkemizdeki ilk deneylerin ve uygulamaların yapılmasından, elde edilen somut sonuçlardan da görebilirsiniz.

ASIRLARDIR DEVAM EDEN BAŞARI

Öğrencilerimiz de aynen bizler gibi mesleğine ve gelişimine merak duyan bir yapıdadır. Fakültemizi ve mezun olacakları bölümleri tanıyarak, bilerek geldikleri için istekli öğrencilerimiz var. Sektörün ülke ekonomisindeki lokomotifliğini, içeride ve dışarıda büyümesini takip eden, gerçekleştirilen projeleri, donanımsal teknolojiyi, hammaddeyi takip ediyorlar. Çok disiplinli bölümlerden yetişmiş olan fakültemiz öğrencileri çok yönlü düşünebilme yeteneğine sahip olarak mezun oldukları, gerek inşaat gerekse de diğer sektörlerde elde ettikleri kariyer başarılarında da görülebilir. Böylesi öğrencilere ve böylesi akademik kadroya sahip olan fakültemiz öncü rolünü her zaman sürdürmekte, başarısını asırlardır korumaktadır.

240 YILLIK BİRİKİM

Türkiye'nin öncü, dünyanın sayılı inşaat fakültelerinden birisiyiz. Bu başarımız 240 yıllık birikimimizden geliyor. İTÜ İnşaat Fakültesi'nin sahip olduğu laboratuvarlardan bazıları Türkiye'nin yanı sıra Balkan ülkelerinden Ortadoğu ülkelerine kadar olan coğrafyanın en büyükleridir. Bu laboratuvarlarımızı tüm donanımları ve tüm birikimimizle öğrencilerimize karşılıksız açmış olmamız da çok anlamlı ve özellikle gelişmiş ülke üniversiteleri arasında nadir sunulan bir eğitim ve araştırma fırsatıdır. Akademik kadromuzun başarıları, projeleri, sektöre ve bilime katkıları ülkemiz sınırlarını aştı. Fakültemiz akademik kadrosu son yıllar bazında ortalama 180 makale, 300 bildiri ve 25 kitap kaleme aldı. Bu sayıların yürürlüğe giren akademik teşvik sistemiyle daha da artacağı öngörülmektedir.

Eğer ki bizler mesleğimizi

seviyorsak, gelişimini takip ediyorsak zaten teknolojiyi de takip ediyor ve faydalanıyoruz demektir. Teknolojiyi elde etmemiz ve kullanmamız noktasında da gerek üniversitemizin gerekse de kurum ve kuruluşlar vasıtasıyla devletimizin büyük katkıları söz konusu. Fakültemiz sürekli gelişim modeli içinde proje çalışmalarını son derece başarılı olarak sürdürüyor. Fakültemizde 2015 yılında tamamlanmış proje sayısı 89, toplam bütçeleri ise 15 milyon TL.

Fakültemiz, 243 yıllık bir üniversitenin ilk ve Türkiye'nin en büyük inşaat fakültesi olarak, verdiği mezunlarla şimdiye dek hem siyasi hem de bilim-teknoloji alanında ülkenin altyapısına imzasını atmış, kendini kanıtlamış ve mezunlarıyla olduğu kadar öğrencileriyle de gurur duyan bir fakültedir. Mezunlarımız kalitemizin göstergesi, geleceğimizin güvencesidir.

İster izle, ister dinle en iyi Vodafone 4.5G deneyimi Red'de



Ücretsiz Süper Lig Taraftar Paketi ile Spotify Premium üyeliği sadece Vodafone Red Tarifeleri'nde.

Arayın, gelelim: 0850 250 2055

Vodafone



Red Digiturk play

4.5G Vodafone SüperNet

Ücretsiz Spotify Premium üyeliğinden Red M, Red L ve Red Elite Tarifelerindeki aboneler, ücretsiz Digiturk Play Süper Lig Taraftar Paketi içeriğinden Red L ve Red Elite Tarifelerindeki aboneler faydalanabilirler.

Yalnızca aktif statüdeki aboneler faydalanabilir. Seçilen içeriğe göre, abonelere, 12 ay geçerli Spotify Premium üyeliği veya 34 hafta geçerli Digiturk Play Süper Lig Taraftar Paketi şifresi verilecektir. Abonelerin, bu içerikleri kullanırken tüketecekleri internet (indirme ve yükleme), tarifelerindeki internet kotasından tarifenin standart ücretlendirme periyotlarında düşecektir. Aboneler, içeriklerini, tarifeye giriş yaptıktan sonra gelecek SMS'teki <http://vftr.co/redcon> linkine girerek aktive edebilirler. Vodafone ve içerik sağlayıcı anlaşmalı firmalar, bu içeriklerin yapısında değişiklik yapma ve bu içerikleri sonlandırma hakkına sahiptir. 4.5G teknolojisi, IMT-Advanced teknolojisini anlatmak için kullanılmıştır. 4.5G teknolojisinden, 1 Nisan 2016'dan itibaren, bu teknolojiyi destekleyen cihazlar ve uyumlu SIM kartlar ile faydalanılabilir. Detaylı bilgi için: vodafone.com.tr/Red

Düünden bugüne mühendislik icatları

İcatların tarihi 3 milyon yıl öncesinde alet kullanan ilk atalarımızla başlar.

O günden bu yana insanlar, zeka ve becerilerini kullanarak hayatı kolaylaştıran pek çok mucizevi icada imza atmışlardır. Aşağıda son 10 bin yıl içinde yapılan icatların sadece birkaçı yer alıyor.

M.Ö. 4000

TERAZİ

İlk kirişli terazi Sümerler tarafından icat edildi. Ahşap veya metal kirişlerinin her iki ucundan sarkan zincirlere kaplar iliştilmişti. Daha sonra Romalılar bu versiyonu biraz daha geliştirdi.

M.Ö. 600

ARŞİMET VİDASI

Mucidi Arşimet'ten alan bu aygıt bir pompaydı. Başındaki kişi vidayı çevirdikçe su yukarı çekilirdi. Sulama amacıyla kullanıldı.

MS 550

USTURLAP

Gezginlerin yıldızların konumlarına bakarak enlemleri bulmasına yarayan usturlap ilk olarak Arap alimler tarafından icat edildi.

MS 1643

BAROMETRE

Hava basıncını ölçen bir alet olan barometre İtalyan fizikçi Evangelista Torricelli tarafından icat edildi. Kapalı bir cıva tüpünün bir ucuna bir tabak yerleştirdi ve her ikisini de ters çevirdi. Tüpteki cıvanın seviyesi, hava



MS 1088-İLK MEKANİK SAAT

Karmaşık birçok dişli ve çarktan oluşuyordu. Çinli mucit Su Sung tarafından icat edilen bu saat mekanizmasında kovalar doldukça hareket sağlanıyordu. Yukarıda dünyayı temsil eden küre ise kendi ekseninde 24 saatte bir dönüyordu.

basıncıyla dengelenene kadar düşüyordu.

1856

PLASTİK

1856'da Alexander Parkes çeşitli şekillere girebilen sert bir malzeme üretti. Mucidinin adından yola çıkarak Parkesine adı verilen bu malzeme ilk yarı-sentetik plastikti. 1860'larda sellüloid adı verilen bir plastik geliştirildi. Fildişinden yapılan bilardo toplarının ya da küçük kapları yapmak için yeni bir malzeme

olarak düşünülmüştü.

MS 1887

KATOT IŞIN TÜBÜ

Fizikçi William Crookes elektrik özelliğini araştırırken iki metal plaka ve elektrot içeren cam bir tüp kullandı. Yüksek voltaj uygulanıp tüpteki hava boşaldığında, elektrik elektrotlardan geçiyor ve tüpün parıltı bir halde kalmasını sağlıyordu. Crookes buna sebep olan ışına katot ışını dedi ama aslında bunlar görünmez bir elektron akışından kaynaklanıyordu.

MS 1892

VİSKOZ RAYON

Suni lifler, ipeğin ilk alternatifleri oldular.

Rayon lifiyle ilgili işlemi üç İngiliz kimyacı keşfetti. İşe pamuk ve odun hamurunda bulunan doğal bir malzeme olan selülozla başlamışlardı.

MS 1948

POLAROID FOTOĞRAF MAKİNESİ

İlk 'anında' fotoğraf veren fotoğraf makinesi, Amerikalı Edwin Land tarafından icat edilen Polaroid Land idi. Makede film tabı için gereken özel kimyasallar içeren bir film vardı. Resmi çektikten bir



M.Ö 100-VİDALI BASKI

Üzümlerin hatta kıyafetlerin suyunu, zeytinlerin yağını eritmek isteyen Yunanlar M.Ö. 100 yılında böyle bir vidalı baskı aleti yapmışlardı. Bu alet daha sonra Gutenberg'in matbaasına da ilham verecekti.

iki dakika sonra dışarı kahverengi-beyaz bir fotoğraf çıkıyordu.

1947-1967

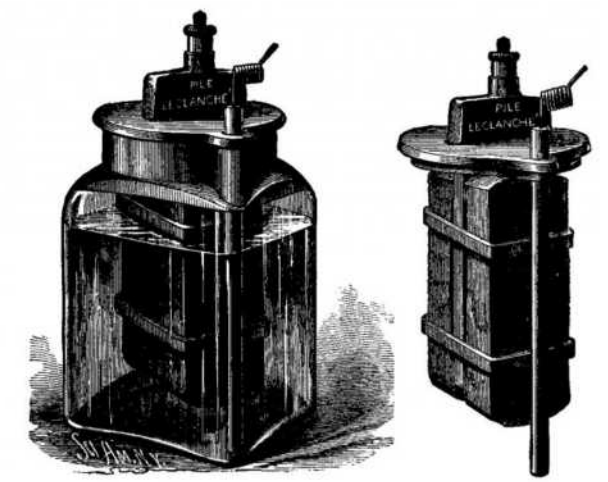
SİLİKON ÇİP

İlk radyo ve televizyonlarda kullanılan lambalar çok büyük, kısa ömürlü ve pahalıydı. 1947'de Bell Laboratuvarlarında çalışan bilim insanları aynı işi yapan daha küçük, daha ucuz ve daha iyi bir transistör yaptılar. Uzay araçlarının geliştirilmesiyle birlikte daha da küçük bileşenlere gerek duyuldu ve 1960'ların sonlarında sadece 5 milimetrekarelik silikon çiplerin üzerine binlerce transistör ve elektronik bileşen yerleştirilir olmuştur.

1970

GPS

Küresel Konumlandırma Sistemi alıcıları ilk olarak 1970'lerde ABD Hava Kuvvetleri



MS 1866- LECLANCHE PİLİ

Fransız mühendis Georges Leclanché, modern pillerin öncüsünü yaratan isim oldu. Negatif uç, içinde amonyum klorür solüsyonu ve bir çinko çubuk olan bir kavanozdu. Pilde bir de daha küçük bir kap vardı. Burada manganez dioksit daldırılan karbon çubuk ise pozitif uç görevi görüyordu.

1965 - BİLGİSAYAR FARESİ

Bilgisayar faresi ilk olarak Amerikalı mühendis Doug Engelbart tarafından keşfedildi. Bu fareyi kullanan ilk kişisel bilgisayar ise 1984'te çıkan Apple Mac'ti. O güne dek herkes sadece klavye ile komut veriyordu.



tarafından kullanıldı. Artık birçok uydudan aldığı bilgileri birbiriyle karşılaştıran alıcılar tam konumu bildirme yeteneğine sahip oluyordu.

2002

GİYİLEBİLİR TEKNOLOJİ

Tüketici pazarına sunulan ilk giyilebilir bilgisayar Amerikan şirketi Xybernaut tarafından üretilen Poma oldu. Poma,

'portable multimedia appliance (taşınabilir çokluortam cihazı)' sözcüklerinin kısaltmasından oluşuyordu. Kullanıcının kemerine bir merkezi işlemci ünitesi takılıyor, gözlerinden birinin önünde ise iki buçuk santimetrekarelik bir ekran duruyordu.

Bugün en güçlü bilgisayarlar (süperbilgisayarlar) bile, bir farenin beyin gücünün yarısına sahip değil. Ama insan beyniyle hala yeni tasarımlar yeni icatlar yapıyor. Yarın neler göreceğimiz henüz tam olarak bilmese de bilgisayarların muazzam bir hıza kavuşarak, günlük hayatın abartısız her yerinde olacağını düşünebiliriz.

İTÜ MEZUNLARI DERNEĞİ ÖĞRENCİ KULÜBÜ

İTÜ öğrencilerinin kendilerini her alanda geliştirebildikleri ortamlar sunarak, öğrencilik hayatları boyunca nitelikli birer birey olmalarını amaç edinen İstanbul Teknik Üniversitesi Mezunlar Derneği Öğrenci Kulübü'nün faaliyetlerini 2015-2016 yönetim kurulu üyeleri anlattı.



Bünyesinde yedi komite barındıran, üyelerine ilgi ve isteklerine göre seçebilecekleri farklı alanlar sunan kulübümüz, öğrenciler için birçok imkan sağlıyor. Komitelerde gerek iş bölümü, gerekse takım yönetimi ve çalışmalarıyla yeni fikirlerin ortaya çıktığı ve uygulandığı bir ortamı sağlıyoruz. Okulumuzda farkındalık yaratan kulübümüzün daha iyi yerlere gelmesi için çalışmalarımızı sürdürüyoruz.

YAŞAYAN DEĞERLER

Yaşayan Değerler projesini 2015-2016 öğretim yılı güz döneminde başlattık. En tecrübeli mezunlarımızın engin bilgi ve tecrübelerini bizlerle paylaşabilmeleri amacıyla başlattığımız proje bu dönem de devam ediyor. Etkinliğin amacı, İTÜ'nün temel taşları olan mezunlarımız ile öğrencileri buluşturmak ve hem öğrencinin kendi gelişimine katkı sağlamak hem de bir nebze de olsa mezunlarımızı mutlu etmek, görmeleri gereken değeri onlara hissettirebilmek. Bu proje dahilinde Kemalettin Vardar, Ülkü Arioğlu, Doğan Tekeli, Işık Özpeker, Orhan Kural, Türkan Gül gibi değerli İTÜ mezunlarımızı ziyaret ettik. Mezunlarımızdan bazıları İTÜ'ye yıllarını vererek İTÜ kuşaklarını yetiştirmiş, bazıları ise sektörde İTÜ'lü olmanın farkını göstererek, yaptıkları başarılı projelerle ve yaşama kattıkları yeniliklerle bizlere öncü olmuşlardır. Biz de ziyaretlerimizde bu önemli isimleri hem daha iyi tanıyor hem de bize anlattıkları anılarla İTÜ'lü olma ruhunu, ayrıcalığını ve İTÜ ailesinin bir parçası olma gururunu yaşıyoruz.

Bu dönem de Yaşayan Değerler

İTÜ MDK USA

Biz Kimiz?

USA Komitesi Uluslararası Ortak Lisans Programı öğrencilerarası dayanışma ve iletişimi artırmak, Amerikan kültürü ve gidecekleri okullarda karşılaşılabilecekleri sorunlarla ilgili öğrencilerin bilgilendirilmesini sağlamak, programın akademik veya profesyonel alanda çalışan mezunlarıyla sosyal bağlantıların kurulması ve öğrenim görmekte olan öğrencilerin daha doğru kariyer planları yapabilmelerine yardımcı olmak için oluşturulmuş bir komitedir.

Neler yapıyoruz?

İTÜ Mezunları Derneği ABD, SUNY (State University of New York) Türkiye Ofisi ve İTÜ UOLP Ofisi ile iletişime geçtik ve ortak etkinlikler için çalışıyoruz. Çeşitli bölümlerden çift diploma programı mezunlarına ulaşıyoruz ve öğrencilerle bir araya getiriyoruz. UOLP öğrencileri arası iletişimin ve arkadaşlığın artması için sosyal ve kültürel etkinlikler düzenliyoruz.

Neler yapacağız?

İTÜ Mezunları Derneği ABD işbirliği ile UOLP öğrencilerine Mentorluk Programı başlatacağız. Öğrencilerin birlik ve beraberliğinin ABD'de devam etmesi için etkinliklerimize devam edeceğiz. Amerika'da yaşanabilecek sorunların en aza indirilmesi için, Amerika'daki mezunlarımızla iletişim halinde olacağız.

Komitesi olarak ziyaretlerimiz devam ediyoruz. Son olarak Mezunlar Derneği'nin kurucu üyelerinden ve İTÜ'nün değerli hocalarından Prof. Dr. M. İrfan Saygılı ve ardından Makine Fakültesi 1959 mezunu Özkan Ağış'ı ziyaret ettik. Ziyaretlerimizi önceden sosyal medya üzerinden duyuruyoruz. Daha sonrasında ise ziyaretle ilgili blog yazılarımızı hazırlayıp paylaşıyoruz. Yakın zamanda aktif olacak 'itumdk.com' adresinden Yaşayan Değerler Bloglarına ulaşabilirsiniz. Bu dönem gerçekleştireceğimiz

ziyaretleri sosyal medyadan takip edebilirsiniz. Biz öğrenciler olarak bu ziyaretleri yapmaktan çok mutluyuz. İTÜ'lü olmayı köklerimizden öğreniyoruz.

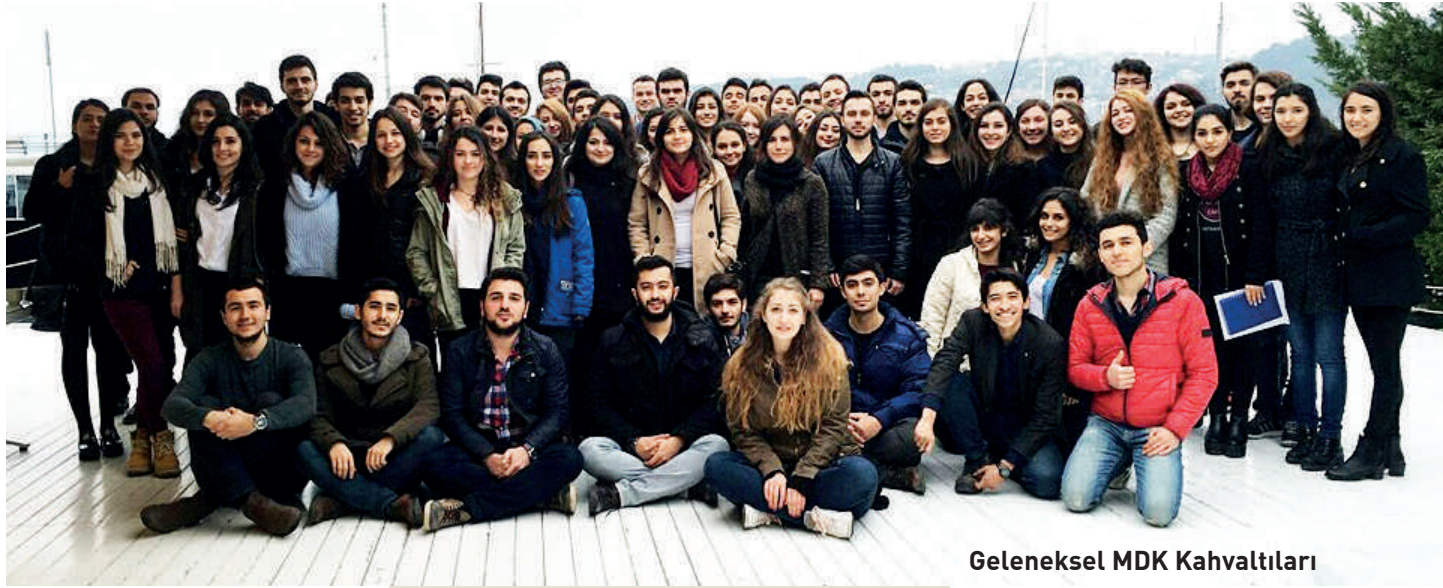
MENTORLUK

İTÜ Mezunları Derneği olarak öncelikli hedefimiz mezunlarımızın birlikteliğini sağlamak, üniversiteyle bağlantılarını devam ettirmek ve İTÜ'lü olma bilincinin baki kalmasını sağlamaktır. Bununla beraber öğrencilerle de eğitim hayatları süresince iletişimde kalarak Mezunlar Derneği'nin bilinirliğini oluşturarak dernek sayesinde mezun olduktan sonra üniversiteyle iletişimlerinin kopmamasını sağlamak görevimiz.

Öğrencilerimizin topluma daha faydalı birer İTÜ mezunu olabilmeleri için ise eğitim hayatları süresince verimli bir üniversite hayatı geçirmeleri gerekiyor. Bu konuyla ilgili eksiklikleri de, kendilerini yönlendirecek, hedefler sunacak, bilgi aktarımı sağlayarak doğru alanlarda doğru işleri yaparak yetkinliklerine ulaşmalarını sağlayacak mezunlarla iletişim kuramamalarıdır.

Bizim sunduğumuz çözüm ise sektörel hayatta başarıya ulaşmış bilgi birikimi olan mezunlarımız ile kişisel gelişime açık kendini doğru şekilde geliştirmek isteyen öğrencilerimizi İTÜ Mezunları Derneği Mentorluk Sistemi ile eşleştirerek bilgi aktarımını sağlamak.

Programda bir mezunumuza üç veya dört öğrenci veriliyor. Mentorluk programında mentor ve mentilerin görüşme aralığı



Geleneksel MDK Kahvaltıları

KAHVELER MEZUNDAN ETKİNLİĞİ

2015-2016 eğitim öğretim dönemi boyunca davetimizi kabul eden mezunlarımıza teşekkür ederiz.

Burak Barı	Adesso Kurucu ve Ceo'su
İrfan & Filiz Toprak	Fotech Şirket Sahipleri
Kubilay Demirsöz	Fora Turizm Şirket Sahibi
Hakan Koçer	Nef İnşaat Genel Müdürü
Murat Kader	İki Design Mimarlık Şirket Sahibi
Levent Özkan	Aydınlı Grup CEO
Çağatay Özdoğru	Esas Holding CEO
Erol Bilecik	INDEX Grup CEO
Veli Tan Kırtış	Profilo Ödeme Sistemleri CEO
Cansu Canan Özgen	HaberTürk Öteki Gündem Programı Sunucusu
Selim Çelebi	Yıldız Holding İK Grup Direktörü
Bülent Gürçan	Teknosa Genel Müdürü
Celalettin Çağlar	OYAK Çimento ve OYAK Renault Yönetim Kurulu Başkanı
Melkan Tabanlıoğlu	Tabanlıoğlu Mimarlık Kurucu Ortağı
Burak Büyükdemir	e-Tohum Kurucu Ortağı
Can Elgiz	Giz İnşaat Yönetim Kurulu Başkanı

tarafının uygunluğuna göre grup içinde belirleniyor. Bu sene 224 mentor ve 836 öğrenci bu programdan faydalandı. Buradan programa destek veren değerli mezunlarımıza ve bu fırsatı bize sunan derneğimize teşekkür ederiz.

KAHVELER MEZUNDAN

Kahveler Mezundan, İTÜ Mezunları Derneği Öğrenci Kulübü'nün eğitim öğretim yılı boyunca her Çarşamba günü düzenli olarak yaptığı bir etkinlik. Farklı sektörlerde çalışan üst düzey yöneticileri okulumuz öğrencileriyle tanıştıran kahve eşliğinde nezih bir ortamda konuşma fırsatı sunmak, kafalarında geleceği ve kariyer planlaması hakkında kişisel sorular bulunan öğrenci arkadaşlarımızın sorularına cevap bulabilmek, davet edilen kişilerin başarı hikayelerini, karşılaştıkları zorlukları ve

kazandıkları tecrübeleri öğrenci arkadaşlarımızla paylaşıp daha üniversite eğitimini sürdürürken onlara birer motive kaynağı olması ve kendilerine örnek alabilecekleri

birisiyle tanıştırmak etkinliğimizin amaçlarıdır.

ETKİNLİK EKİBİ

MDK Etkinlik Ekibi olarak kulüp içinde birlik ve beraberliği artırmak, aramıza yeni katılan üyelerin kulüple kaynaşmasını hızlandırmak amacıyla sosyal ve kültürel etkinlikler düzenliyoruz. Aynı zamanda kulüp üyelerimizin kendilerini sosyal olarak geliştirmelerine katkı sağlama amacı taşıyoruz. Çeşitli alanlarda etkinlik takibi ve mekan ayarlamaları yapmak için ekip içinde iş paylaşımı sistemiyle hareket ediyoruz.

Kulübümüzün etkin olmaya başlamasıyla birlikte şu ana kadar 'Geleneksel MDK Kahvaltıları' toplantı çıkışı etkinlikleri, dönem sonu partisi, sportif etkinlikler ve sergi ziyaretleri gibi kulüpteki arkadaşlarımızın birlikte vakit geçirmesine, eğlenmesine ve



Mentorluk Lansmanı



2. Dönem Tanışma Çayı



Melkan Tabanlıoğlu - Kahveler Mezundan

kişisel gelişimlerine yönelik etkinlikler organize ediyoruz. Ayrıca kulüp dışında bizi merak eden ve istekli olan öğrencilere de kulübümüzü tanıtmaya adına ortak etkinlik düzenliyoruz.

İTÜ MDK'nın kuruluşundan itibaren, aldığımız sorumluluğa ve misyonumuza uygun hareket etmeye çalıştık. Bundan sonraki etkinliklerimize de bu sorumluluğun farkında olarak devam edeceğiz.

PROJELER

İTÜ Mezunları Derneği Kulübü Projeler Komitesi olarak kulübümüz için sıfırdan üretilecek yeni projeler ve etkinliklerden sorumluyuz. Yeni bir projenin oluşma aşamasında komite öncelikle proje hakkında beyin fırtınası yapar, ana hatlarıyla şekillendirmeye gider. Projenin konsepti, içeriği, tarihi, yapıma periyotları, maliyeti gibi özellikleri belirledikten sonra etkinlik için tanıtım, proje ve sponsorluk dosyalarını hazırlanır. En son MDK Yönetimine sunar ve

onay alındıktan sonra etkinlik bir koordinatör öncülüğünde uygulamaya konulur. Kahveler Mezundan, Yaşayan Değerler, MDK USA gibi komiteler, projeler komitesinde şekillendirilmiş etkinliklerdir ve halen uygulanmaktadır.

Projeler komitesinin şu an üzerinde çalıştığı birçok proje var. En belirginini DFS. 2 Mayıs 2016 tarihinde ilk kez düzenleyeceğimiz Different Futures Summit (DFS) etkinliğinde birbirine yakın tarihlerde aynı bölümleri bitirmiş, fakat bitirdiği bölümden çok farklı alanlarda kariyer yapmış mezunlarımızı aynı paneller içinde ağırlayacağız. Bölümünden memnun olmayan veya farklı alanlara daha fazla ilgi duyan öğrencilerimizi cesaretlendirmek ve yönlendirmek, bunu yaparken de eski arkadaşları bir araya getirmek temel hedeflerimiz arasında. Bu sene Elektronik ve Haberleşme Mühendisliği, Mimarlık ve İnşaat Mühendisliği mezunları olmak üzere üç ayrı panel gerçekleştirmeyi

planlıyoruz. Etkinliğimize katılacak mezunlarımıza şimdiden teşekkür ediyoruz. Etkinliğe ilgi duyabilecek mezunlarımız info@itumdk.com'dan bize ulaşabilir.

SOSYAL MEDYA

Sosyal Medya Komitesi olarak kulübümüzün diğer komite etkinliklerini ve etkinlik ekibinin yaptığı eğlenceli ve faydalı faaliyetlerini öğrencilere duyurma aşamasında devreye giriyoruz. Bünyemizde yaptığımız iş bölümleri ve eğitimlerle sosyal medyayı doğru kullanmayı öğrenerek, farklı platformlarda kendimizi tanıtarak, her gün sosyal medyada paylaşımlarımızı yapıyoruz. Sosyal medyada paylaşımlarımız dışında yürüttüğümüz diğer faaliyetlerimizden bazıları da photoshop eğitimi ve doğru fotoğraf çekme teknikleri. Bunun yanında kulübümüzü okulumuzda ve diğer okullardaki kulüpler arasında tanıtmak ve bilinirliğimizi artırmak için farklı ve akılda kalıcı yöntemlerimizle kulübümüzü günden güne büyütüyoruz.

40 günde altı ülke

30 yıl aralıksız çalıştıktan sonra profesyonel iş hayatına biraz ara verme zamanı gelmişti. Kesintisiz geçen bu yoğun tempodan sonra seyahat fikri aklıma ilk gelen ve uygulamak istediğim plandı. Bu gezi onca yıldır yaptığım iş seyahatlerinden ve ailecek çeşitli turlara katılarak yaptığımız turistik gezilerden farklı olmalıydı.

Halit Zaim
İTÜ Elektronik ve Haberleşme Mühendisliği mezunu

Çok yıldızlı oteller, uçaklar, havalimanında elinde isimim yazılı kartonla bekleyen tur operatörü istemiyordum. Her şeyi saati saatine planlanmış seyahatler ve onlara uyma stresinden ziyade kafama göre hareket etmek istiyordum.

Kızım Uruguay'da beş ay sürecektir bir lisansüstü eğitim programı için bulunuyordu. Dönüşü Aralık 2015 gibi olacaktı, bu da Güney Amerika'da yaz mevsiminin başlangıcı demek oluyor. Bu güzel fırsatı kaçırmamalıydım. Baba kız neredeyse hiç başbaşa tatil yapmamıştık. "Kızım sen gelme, ben seni almaya geliyorum. Okulun bitince Güney Amerika'da bir gezi planlayalım, var mısın?" dedim. "Evet" cevabından sonra bir iki hafta süren bir yol planı, gezilecek yerler listesi, maliyet gibi detayları hazırlamaya başladım. Akşamları kızımın planlarda düzeltmeler, eklemeler çıkarmalar yaparak kabaca bir güzergâh hazırladık. Plana göre altı ülkeyi gezecektik; sırasıyla Arjantin, Uruguay, Brezilya, Boliviya, Peru ve Şili.

İlk önemli karar ana uçuş olan İstanbul - Güney Amerika (Arjantin) - İstanbul biletinin alınması ve tarihin netleşmesiydi. Daha sonra araları dolduracaktık.



BUENOS AIRES'TEN NOTLAR

- Şehir, geniş caddelerle birbirini kesen cetvelle planlanmış bir şehir mimarisine sahip. Bina mimarileri de neo-klasik yapıdaki görüntüleriyle birlikte modern ve ferah bir hava yaratıyor.
- Buenos Aires halkı sıcakkanlı ve kibar tavırlarıyla dikkat çekiyor. Hanımlar ve beyler oldukça şık giyimli ve bakımlılar.
- Döviz konusu oldukça karmaşık, devletin belirlediği döviz kuru ile sokaktaki serbest kur arasında ciddi fark var. Yasal olmamasına rağmen ana caddelerdeki birçok dükkânda döviz bozdurmak mümkün. Kredi kartıyla harcama yaptığınızda kur çevrimi düşük kurdan yapıldığı için nakit ödemeyi tercih ettik.
- Arjantin'e gidip de yemeklerden ve bilhassa etlerden bahsetmeden olmaz. Hafta sonları şehirde yemeğe çıkacaksanız önceden yer ayırtın. Bizim yaptığımız gibi nasıl olsa akşam 22.00'dan sonra yer buluruz diye randevusuz giderseniz kapıda beklersiniz. Şehrin en iyi restoranlarının birine gece 23.00'da gitmemize rağmen sekizinci sıraya yazdırıldık ve 00.30 gibi masaya oturabildik. Birçok alternatif restoranda da durum bundan farksızdı.
- O saatte tıka basa etlerini yiyen, içkilerini içen insanlar gecenin birinden sonra nasıl yatacaklar, tok midelerle uyuyacaklar diye düşündüğümüzde, Arjantin tangosu devreye giriyor. Restorandan çıktıktan sonra biz de uygun bir Tango salonu bulup tangonun büyüüne kapıldık. Tango hem bir müzik türü hem de bu müzikle yapılan bir dans verilen isim. Salonda çalan tango müziği ve bu müzikle uyum içinde dans eden çiftleri izlemek oldukça keyifli.
- Şehri tanımanın en güzel yollarından biri şehir tur otobüsüne bilet alıp belli yerlerde inip dolaşıp bir sonraki otobüsle bir sonraki mekâna geçmek.
- Buenos Aires'in efsane futbol kulübü olan Boca ve semte adını veren stadın civarı bilhassa futbol düşkünleri için ziyaret edilmesi gereken yerlerden biri. Etraftaki kafelerde maç günleri dışında da futbol atmosferi yaşanıyor.
- Dünyanın en geniş caddesi olan 9 De Julio her iki yönde yedişer şeritle Buenos Aires'in merkezinde yer alıyor. Caddeyi karşıdan karşıya geçmek için 110 metrelik bir mesafeyi yürümeniz gerekiyor.
- Recoletta adını Buenos Aires'te gezilecek en popüler yerlerden biri olarak duyarsınız. Gidelim görelim dediğiniz bu yerin özelliği nedir? Bildiğiniz mezarlık ama öyle böyle değil, her biri kendi çapında sanat eseri olan birçok anıt mezardan oluşan gerçekten gezilesi bir yer olmuş. Eva Peronun anıt mezarını bulmak için de bayağı bir dolaşıyorsunuz.

Gezi kadar, gezi öncesi hazırlık da oldukça keyifli bir süreç. Gitmeyi planladığımız coğrafyaların araştırılması başlı başına bir öğrenme süreci. Bu aşamada gezginlerin blogları, o bölgelerdeki turların rotaları, TripAdvisor ve Lonely Planet gibi sitelerden yaralandım.

Görülecek yerlerin listesi oluşmaya başlamıştı, hem liste oldukça uzuyordu hem de zaman açısından planımıza sığamayacak duruma geliyordu. Bu yüzden seyahatin amacını doğal güzellikleri ve tarihi ören yerleri ziyaret etmek olarak netleştirdik.

Seçtiğimiz yerlere göre rotanın

belirlenmesi ve zamanın planlaması benim görevim oldu. Bu planı yaparken Rome2Rio adlı bir programı kullandım. İki nokta arasındaki tüm ulaşım seçenekleri, tahmini maliyetleri ve süreleriyle birlikte saatlerce farklı farklı kaynaklardan bilgi toplamaya gerek kalmadan fikir verecek doğrulukta planlama yapmama çok yardımcı oldu.

Sonuçta seyahati 40 günde, altı ülkede 16 gezilecek nokta olarak planladım. Maliyet kalemlerinde ulaşım, konaklama, öğün yemekleri, atıştırmalıklar, günlük tur ücretleri, park, müze giriş ücretleri, taksi kullanımı ve diğer olası harcamalar bütçelendi.

Sıra çantanın hazırlanmasına gelmişti. İki üç günde bir yer değiştireceğimiz içim diğer bir hazırlık süreci ne götürmeli ne giymeli ayarlamasıydı. 70 litrelik sırt çantasına konacak eşyaları ince eleyip sık dokuyarak belirledik, 16 kilo civarında bir ağırlık oldu. Tüm eşyalar içinde en hayati olanının 40 gün sürekli olarak ayağınızda sizi taşıyacak uygun bir yürüyüş ayakkabısı olduğunu söyleyebilirim. Ayrıca temel birtakım ilaçların da önceden alınması dilini, süreçlerini bilmediğiniz yerlerde gereksiz uğraşmanızın önüne geçebilir.

ARJANTİN - BUENOS AIRES
İstanbul'dan Sao Paulo direkt uçuşla



global
GLOBAL DENİZCİLİK HİZMETLERİ LTD ŞTİ
GLOBAL MARINE SERVICES COMPANY LTD
www.gmarine.net

Yedek Parça Ekipman, Usturmaça, Çelik konstrüksiyon

Kültür Mh. Arnavutköy Yolu Sk. No: 46 Etiler 34340 Beşiktaş - İstanbul Tel: +90 212 352 39 03 Fax: +90 212 352 39 05 info@gmarine.net

TEMSİLCİSİ OLDUĞUMUZ FİRMALARDAN BAZILARI:





14 saat sürüyor. Bir saat kadar Sao Paulo'daki yolcu iniş binışinden sonra aynı uçak Buenos Aires'e dört saatte varıyor. Toplamda 18 saat süren bir yolculuktan sonra Buenos Aires havalimanına vardık. Taksiyle şehre ulaşmak 45 dakika kadar sürdü. Uruguay seyahati (Colonia Del Sacramento - Montevideo)

Buenos Aires'ten Uruguay'a ulaşmak oldukça kolay. Feribot yolculuğuyla hemen karşıdaki sevimli minik ülkeye geçiyorsunuz. Feribotla ulaşımında iki seçenek var; ya üç dört saatlik bir yolculukla Uruguay'ın başkenti Montevideo'ya varıyorsunuz ya da Buenos Aires'in tam karşısında yer alan Colonia del Sacramento adlı küçük bir sahil kasabasına bir saat süren bir feribot yolculuğuyla ulaşıyorsunuz.

Arjantin ile Uruguay arası Atlantik okyanusuna açılan küçük bir körfez. Rio de la Plata (İspanyolca Gümüş Nehri) diyorlar ve rengi oldukça koyu ve bulanık. Bu körfeze Rio Parana ve Rio Uruguay adlı iki nehir dökülüyor.

Bir saatlik rahat bir yolculukla

“ Gezi kadar, gezi öncesi hazırlık da oldukça keyifli bir süreç. Gitmeyi planladığımız coğrafyaların araştırılması başlı başına bir öğrenme süreci. ”

Uruguay'a vardım. Colonia del Sacramento sakin mi sakin bir yer. Kıyıda küçük restoranlar var. Güzel bir bahar havasında sahil kasabasının küçük şirin bir restoranında öğle yemeğini hallettikten sonra, çok cazip fiyatla ayarladığım kiralık otomobile iki saat süren bir yolculukla Montevideo'ya geçtim.

Montevideo girişi eski sosyalist blok ülkelerinde daha önce gördüğüm artık kullanılmayan fabrika, gar

binalarıyla köhne bir hava veriyor.

Montevideo geniş sahili düzenli sokaklarıyla güzel bir şehir ancak daha önce birçok yerde okuduğum Uruguay'da yaşamak için anlatılan 28 neden gibi konuların abartıldığını söyleyebilirim. Buenos Aires'e göre oldukça düşük bir hayat kalitesi ilk anda göze çarpıyor.

Güzel tarafları sakin bir şehir yaşamı, güler yüzlü insanlar, bol et ve futbol çılgınlığı. Milli maçlarda meydanlarda toplanarak hep birlikte maçları izliyorlar. Buraların milli içeceği olan "mate" den bahsetmeden olmaz. Sokaktaki her insanın koltuk altında göreceğiniz bir termos ve elinde pipetli bir bardaktan çekerek içtikleri bir bitki çayı çeşidi.

Otomobile seyahat oldukça güvenli ve keyifli. Yol boyunca sağlıklı sollu çiftliklerde ülkedeki 10 milyonluk inek nüfusunun bir kısmını görmek mümkün. Dümdüz bir ülke ve alabildiğince çayırılık bir coğrafi yapısı var. Daha sonra yine aynı yolla Buenos Aires'e geri döndük. Gezinin bundan sonraki hedeflerine devam edeceğiz.

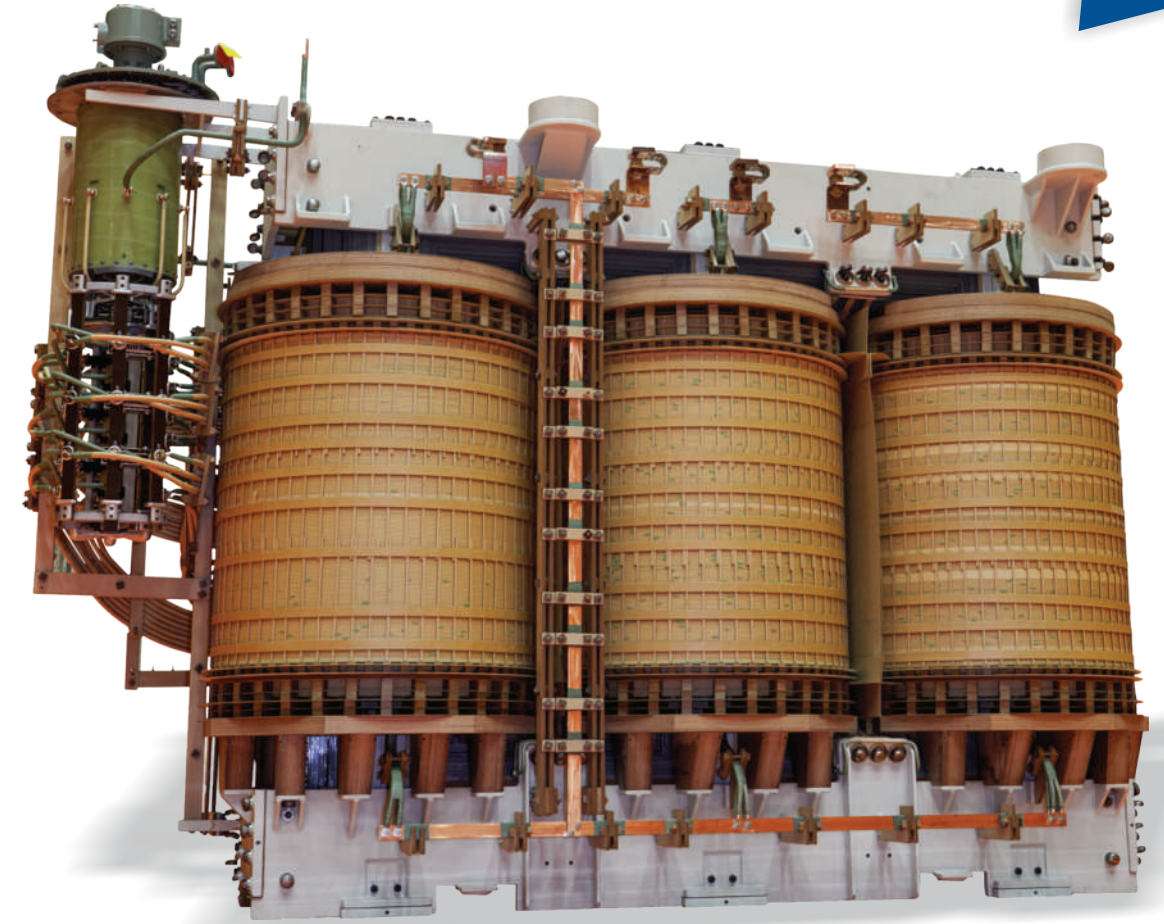


ELTAS

Transformatör Sanayi ve Ticaret A.Ş.



www.eltas.com.tr



100 MVA 154 kV / 33,6 kV IEC ve TEIAS Standartlarına uygun güç transformatörümüz KEMA Laboratuvarları'nda uygulanan

Kısa Devre Testi'nden başarı ile geçmiştir.

hep daha ileriye

Merkez: A.O.S.B. 10.046 Sokak No: 4 35620 Çiğli, İzmir / TÜRKİYE
Üretim Tesisleri: Çoraklar Mah. 5011 Sokak No: 5 ALOSBI Aliğa, İzmir / TÜRKİYE
Tel: +90 232 398 15 00 | Fax: +90 232 376 77 64

ARJANTİN IGUAZU ŞELELELERİ

Buenos Aires'ten Iguazu şelalesine gitmek için en hesaplı alternatif uçakla gitmek. Ultra lüks otobüslerle de 16 saatlik bir yolculukla gitmek mümkün ancak bilet fiyatları uçak biletinden sadece 20 dolar daha ucuz. Biz de uçağa atlayıp iki saatlik bir yolculukla Güney Amerika'nın Amazon'dan sonra en uzun ikinci nehri olan Rio Parana Nehri boyunca kıtanın orta kesimine doğru ilerledik. Iguazu şelalesine en yakın havalimanı Cataratas. Havalimanından indiğimiz andan itibaren iklim bir anda tropik ortama dönüştü.

Shared taxi kullanarak diğer bir gezgin grubuyla Puerto Iguazu kasabasındaki hostelimize gittik. Tropik yeşilliğin içinde kaybolmuş harika bir bahçesi vardı. Odamız, iki kişilik temiz çarşafı olan standart bir odaydı. Onun dışında fazla bir lüksü yoktu; basit bir yatak ve eşyalarınızı koyabileceğiniz dolaplar. Uyarıları dikkate alıp dolap kapaklarına takmak için küçük asma kilitlerden aldık ama güvenlikle ilgili rahatsız edici bir ortam yoktu. Yine de biz önlemimizi alalım dedik.

Iguazu şelaleleri 1300 km uzunluğunda 275 şelaleyle üç ülkeye sınırı olan oldukça geniş bir bölgeye yayılmış. Arjantin, Brezilya

**Halit Zaim kimdir?**

1962 İstanbul doğumlu olan Halit Zaim, 1979 yılında İTÜ Elektronik ve Haberleşme bölümüne girdi. Siemens-Nixdorf, Siemens Business Services, Fujitsu Siemens'de çeşitli pozisyonlarda yöneticilik yapan ve son olarak Fujitsu Türkiye ve Balkanlar Genel Müdürü olarak sekiz sene görev yapan Zaim, 2015 yılında görevinden ayrıldı. Çeşitli üniversitelerde 'yönetim' dersleri veren Zaim, evli iki çocuk babası.

ve Paraguay ülkeleri bu güzelliği paylaşıyorlar.

Biz ilk gezintiyi Arjantin tarafında yaptık. Daha sonraki gün Brezilya tarafına geçtik. Hostellerde gidilen bölgeyle ilgili her türlü bilgiyi almak mümkün. Günlük tur seçenekleri, ulaşım, yeme içme konusunda

destek oluyorlar.

Merkez şehirlerden daha iç kesimlere geçtikçe lisan problemi karşımıza çıktı. Buenos Aires'te, Uruguay'da sıkıntıyı hissetsem de bu bölgelerde İngilizcenin her şeyi çözmediği gerçeğiyle karşı karşıya kalıyorsunuz, İspanyolca veya Portekizceye ihtiyaç duyuyorsunuz. Aksi takdirde bayağı bir tarzancayla derdinizi anlatmak zorunda kalırsınız.

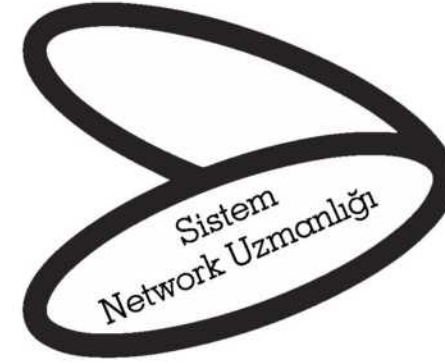
Arjantin tarafında doğal parka girişte ücret alıyorlar. Oldukça geniş bir alan, yürüyüş parkurları net bir şekilde belirlenmiş ve arada şelalede yapılabilecek çeşitli aktiviteler için bilet alabileceğiniz bir ofis var. En keyifli olanlardan biri botlarla şelalenin içine kadar girilen turlar. Sırlıklam oluyorsunuz ama müthiş keyifli ve eğlenceli.

Parkta Quati adındaki bir rakun çeşidi var. Bayağı bir arsız ve de hırsız. Parkta dolaşırken veya otururken bu hayvan hiç çekinmeden gelip elinizdeki yiyeceği alıp gidebilir. Bu işte oldukça ustalaşmışlar. Karşı koymadıkça zarar da vermiyorlar ancak elinizle itmek gibi bir durumda ani bir hamlede ısırıkları ciddi yaralanmalara neden oluyor. O yüzden yürürken bir şeyler atırtmadığınız takdirde herhangi bir zararları yok.



İTÜ mezunlarına ve İTÜ'lü işverenlere müjde

İşe almak istediğiniz elemanlarınızı seçin, 8.000 TL değerindeki bilişim uzmanlık eğitimlerinin tamamını **ücretsiz olarak verelim**



Dip not: Yazının ikinci bölümü bir sonraki sayımızda devam edecek...

Başvuru ve Detaylı Bilgi için:

All İnce all.ince@smartpro.com.tr

Tel: 0216 338 55 66 Bahariye Cad. Kırtasiyeci Sok. No.50 Altıyol 34710 Kadıköy - İSTANBUL

www.smartpro.com.tr



İTÜ MEZUNLAR MEYDANI

- AYAZAĞA KAMPÜSÜ -

İTÜ Mezunları, Şimdi Sıra Sizde!

Değerli Mezunlarımız,

Ayazağa Kampüsü, Mustafa İnan Kütüphanesi önünde düzenlediğimiz “Mezunlar Meydanı” projesine, adınız, mezuniyet yılınız ve bölümünüzün yazdığı bir “Petek Taşı” koyarak, isminizi camiamızda sonsuza kadar yaşatabilirsiniz.

Bu proje gelirleri ile inşaatını gerçekleştirdiğimiz Öğrenci Yurdunu halen yüzlerce öğrencimiz kullanıyor. Yeni projemiz, yine Ayazağa Kampüsü içinde yer alacak olan “Mezunlar Derneği Binası”.

Siz değerli Mezunlarımızı bu projelerde pay sahibi olmaya ve katkıda bulunmaya davet ediyoruz.

İTÜ Mezunları Derneği



Ayrıntılı bilgi için İTÜMD ofisi ile iletişime geçiniz.
(0212) 328 34 54 • www.itumd.org.tr



Nurhan Motugan
İTÜ Mezunları Derneği Onursal Üyesi

Kesin kabul ve hatırlattıkları

Sene 2003, Ocak ayında Atatürk Barajı'nın kesin kabulü için DSİ kabul heyeti ile birlikte barajdayız.

Sene 1983, DSİ Atatürk Barajı'nı ihaleye çıkarmış. Birkaç firma yeterlik vermiş, gıptayla bakıyoruz. Sonra DSİ yeterlikleri artıyor ve bizim konsorsiyum da yeterlik alıyor, seviniyoruz. DSİ'ye teşekkürler. Daha önceleri yabancı firmalara verilmesi öngörülen bu büyük proje, Türk firmalarına da açılmış oldu. Türk firmaları büyük farkla ön sıraları paylaşıyor. Sonradan 'Ata' adını vereceğimiz grubumuz, favorileri geçip birinci geliyor. Bir tarafta Karakaya beton barajı, meşhur bir yabancı grup tarafından yapılıyor, hayranlıkla izleniyor. Yabancı basında "üç tane ismi duyulmamış Türk firması" diyorlar ve başarabileceğimize şüpheyle bakıyorlar. İçeride ise yabancı müşavir ve hatta DSİ çevreleri, favori görmedikleri grubumuzu tereddüt ile izliyorlar.

Önceleri yurt dışında bu büyük projeyi (Türk firmaların oluşturduğu bir firmanın) Ata'nın yapabileceği konusunda tereddüt ve endişeler dile getirilerek kötümser yazılar yazılmış ise de zamanla ATA İnşaat'ın yüksek performansı ve iş kalitesi kendini göstermiş, yazılar beğeni ve övgüye dönüşmüştü. Atatürk Barajı'nın (cut and cover galerisi) İngiltere'de yayınlanan The Tunneling dergisinde kapak resmi olmuş ve iç sayfalarda baraj inşaatından övgüyle bahsedilmiştir. Time mecmuası da komşu ülkeler arasındaki su sorununu konu yapan yazısında barajı Türklerin yaptığı bir dev eser olarak nitelemiştir. Daha pek çok yabancı

yayında övgü ile yer aldı.

1984-85 yıllarında makinalar gelmeye başladı, bu arada mevcut makinalarla çalışmaya başlanmıştı. Buradaki hususu özellikle belirtmek isterim. DSİ bu işte 200 milyon dolar makine ve yedek parça için avans koymuştu. İşin yapımına büyük destek veren, bu maddeyi sözleşmeye koyanlara şükranlarımızı belirtiriz. Ata da bu iki yüz milyon doları, öngörülen maksat için aynen kullanmıştır. İşin başarısının en mühim sebeplerinden birisi budur. Birisi bu ise diğerleri nelerdir dersiniz şöyle cevap verebilirim: İş, dünya ölçülerinden bile çok büyük çaplı bir proje idi. Ata bunun ağırlığını omuzlarında hissediyordu. Bir de etrafın baskısı vardı; ata bunu yapabilir mi diye. Dolayısıyla Ata işini fazlasıyla önemsendi, yönetiminden mühendisine, formeninden işçisine kadar. Bu arada biraz da DSİ'nin talebi doğrultusunda kendimize teknik müşavir arıyorduk. Ata'yı teşkil eden firmalardan ikisi baraj yapmıştı ancak onlar Atatürk Barajı'yla mukayese edilmeyecek kadar küçük boyutta idi. Gelen müşavirler "biz size öğretiriz" diyorlar ama onların tecrübeleri Atatürk'ün beşte birini geçmiyordu. Öyle biriyle konuştuk fakat son anda "Ata bizim know how'ımızı alıp ileride bize rakip olacak" diye kabul edilemeyecek şartlar ileri sürdü.

ATA BU İŞİ BİLİYOR DEDİLER
Neticede bir Alman mühendislik

firmasıyla anlaştık. Bu arada işler ilerlemekte, çalışmalarını görenler müşavir dahil tereddütlerini gidermekte "ATA bu işi biliyor" diye konuşmaya başlamışlardı. Üçüncü sene sonunda yine aynı Meed dergisi bu defa üç tanınmamış Türk firması yerine Ata bu işi başarıyla götürüyor diye yazacaktı ama yakın çevremizin fikirlerini değiştirebilmemiz için işin tamamının bitmesi gerekti.

84 milyon 84 m baraj gövde dolgusu olmak üzere 150 milyon toprak hareketi, 3,2 milyon 84 milyon m³'ü baraj gövde dolgusu olmak üzere 150 milyon m³ toprak hareketi, 3,2 milyon m³ beton ve daha birçok büyük çapta yan işleri olan bir baraj, bu kapasiteyle 10 metre orta büyüklükte baraja kabul etmektedir. İnşaat metodunun tayini ve makinaların doğru seçimi çok büyük önem taşımaktaydı. İki ana konu, bazalt gövde dolgusunun nasıl taşınıp yerleştirileceği, betonun nasıl hazırlanıp yerine konacağı idi.

BÜYÜK BİR BAŞARI

Bazalt için, teklifinde anlaşılmadığımız müteahhit-müşavir İtalyan firması büyük konveyör sistemi öneriyordu. Pakistan'da kullanmış başarılı olmuş (20 kilometreden fazla taşımalar için kanımızca ekonomik olabilir). Bizdeki 6-7 km taşıma için geçerli değil. Bizim Alman müşavirimiz ise aylarca çalışmadan sonra havai hat önerdiler. 2 km boyunda

bazalt ocağında bütün taşı bir yükleme merkezine taşımak, 2 km gövdede aynı şekilde dağıtımını yapmak ve 160 metre baraj yüksekliği boyunca havai hattı yükseltmek, olacak iş değil. Hele altı çeşit bazalt olan bir dolgu için. Tabii hemen reddettik, yükleyici kamyon sistemi uygundur dedik. Çok bozulduklar, bir müddet sonra da anlaşmalarını iptal ettik. Müteahhit olmayan mühendis müşavirin daha fazla katkısı olmuyor. Yine de öğrendiklerimiz için teşekkür ederiz. Beton için Amerika'dan en meşhur beton müteahhisi geldi. Beş tane mühim beton dökme merkezimiz vardı. Hepsini teleferik gibi havadan birbirine bağlıyor. Bir düğmeye basarak gönderiyor boş zamanında da kalıp vs. taşıyor dedi. Hiç olacak iş değil. DSİ bir santralden diğer yere betona müsaade etmezken bu da uçuk bir teklifti. Biz beş yere de ayrı ayrı oradaki ünitenin kendi ihtiyacına uygun tesis kurduk (agrega cinsleri, su soğutma ve buz ihtiyacı, agrega soğutma vs.) çok da isabetli yapmışız.

İlk defa böyle büyük bir projeyi üstlenmiş bir firma olarak, yapımının her safhasında her konuda Ata'nın göstermiş olduğu performans çok büyük bir başarıdır. Her anında yan yana olduğumuz DSİ mensupları da bugün bunu samimiyetle dile getiriyorlar.

Kesin kabulünün 20'nci yılda yapılması yanılmınsın, zira iş 1984-85 yılında başlayabildi. 1992 Ağustos'unda birinci ünite çalışmaya başlamıştı. Ondan sonra her üç ayda bir ünite devreye girmiş ve tüm üniteler 93 Kasım ayında işletmeye alınmıştır. 2400 MW gibi dev bir hidroelektrik santralin inşaat işleri, Ejva'nın yapmış olduğu türbin/jeneratör montaj işleri ile fevkalade uyumlu yürütmüş ve İsviçreli montaj şefi ayrılırken bundan iftiharla bahsetmiştir.

Geçici kabul, kil çekirdekdeki oturumların sönümlenmesi için geciktirilmiş ve

Sevgi, Yaprak ve Mutluluk Üzerine Bir Dize

*Bu sabah,
Sevgiyi bir yaprağa benzettim.
Bu nerden mi çıktı,
bilmiyorum.
Ama düşündükçe daha çok
benzettim.
Ufacık bir sap bile hayat
ağacına bağlı, bazen kopuyor
yere düşüyor,
Bazen solup sararıyor
yine yeşerir diye, umutla
bekliyorsun, sevgiyi,
Sevilmeyi.*

*Bazen üstüne bir damla
düşüyor,
Gökten,
Sevginin gözyaşları gibi*

*Yaprak bazen büyük bazen
küçük
Sevgi gibi,
Ama yine de sapı ince,
Kopup düşüyor yerlere,
Kaybetmiyorum
Sevgiyi, yerlerden topluyorum
Mutluluk olarak
Avuçlarıma,
Etrafa dağıtıyorum,
Ne kalırsa geriye
Avucumda yetiniyorum.*

Nurhan Motugan – Kadıköy

ölçüm aletleriyle devamlı takip edilmiştir. 2 Aralık 1999'da geçici kabul yapıldı. Dolayısıyla kesin kabul de 7 Ocak 2003'te yapıldı ve bu dev eser sahiplerine teslim edilmiş oldu. Santralı 10 yıldır işleten EÜAŞ yetkilileri -ki Türkiye de pek çok santralde hizmet vermişlerdir- çalıştığımız santralların içinde en iyilerinden diye iltifatta bulunmuşlardır. Takriben 80 milyar KWH elektrik üretimiyle yatırımı kat be kat geri ödemiştir.

ÇALIŞANLAR İÇİN OKUL OLDU

Baraj çalışanları için bir okul olmuş, burada yetişen işçi, teknisyen ve mühendisler de kazandıkları tecrübe, görgü ve bilgiyle Türkiye'nin büyük projelerine dağılmışlar ve pek kıymetli hizmetler vermişlerdir.

Atatürk Barajı gölünün suları, Urfa tünellerinden Harran ovasına beş senedir akmakta, kanallar suları ovanın her yanına götürmekte, Türk köylüsünün,

insanının yaşamına maddi manevi çok büyük katkıda bulunmaktadır.

Projenin ilk planlamasından bugüne kadar o kadar çok insan ve müessesenin emeği geçmiştir ki hepsini saymak pek zor. DSİ Genel Müdürlüğüne öncelikle Türk müteahhitlerine bu büyük barajla başlayan bir yolu açtığı için minnet ve şükranımı bildiriyorum. Arkasından Ata yönetiminden mühendis ve teknisyenlerin bütün çalışanlarına kadar çok sadıkane ve özveriyle çalıştıkları ve büyük eseri meydana getirdikleri için takdir ve şükranlarımızı bildiriyorum.

Birlikte çalıştığımız DSİ 16'ncı bölge mensupları ile AEJV müşavirlik firması mensuplarına özverili çalışma ve katkıları dolayısıyla takdirlerimi, teşekkürlerimi sunuyorum.

Bütün bu çalışanlarımızdan hayata veda edip aramızdan ayrılan, kazada ölenlerimize de Allah'tan rahmet diliyorum. Onlar için heykeltıraş Ferit Özsen tarafından yapılmış ve baraj seyir yerine yerleştirilmiş olan anıtta yazılı olan şu anlamlı sözler hepimizin hissiyatını temsil etmektedir: "Bizler iş kazalarında öldük. Ölmeseydik ne iyi idi." Evet, ölmeselerdi ne iyi idi.

Son olarak sosyal bir anımı da ilave etmek isterim. Baraja başlarken 50 yaşlarındaydım ve takriben 30 yıldır mühendis olarak şantiyelerde genelde evden uzak çalışıyordum. Eşime, yıllardır evden uzakta geçen aylar, yıllar ve akşamları geç vakitlere kadar çalışmalar için, işimiz var mazereti beyan ederek onu mahzun ve mahrum ediyordum. Atatürk Barajı başlayınca saygıdeğer eşim; "Şimdi mazeretini gönülden kabul ediyorum, bu defa haklısın istediğin kadar çalışabilirsin, geç gelebilirsin" demişti. Bu bütün çalışan arkadaşlarımızın eşleri için de geçerliydi. Bu bakımdan 15 sene bize büyük destek veren, vefakar, fedakar eşlerimize de saygı ve şükranlarımızı sunarız.

İTÜ'NÜN İLK KADIN DEKANI PROF. DR. HANDE SÜHER

İstanbul Teknik Üniversitesi Mimarlık Fakültesi'nin ilk kadın dekanı olan Hande Süher, aynı zamanda Türkiye Cumhuriyeti'nin ilk kadın şehir plancılarındandı. 1946 - 47 döneminde İTÜ Mimarlık Fakültesi'ne öğrencilik hayatına başlayan Süher, üçüncü sınıfın yaz stajından itibaren Şehircilik Kürsüsü'ne adımını attı ve 1996 yılında emekli olana kadar Taşkılla'dan hiç çıkmadı...

1929 yılında İstanbul'da doğan Hande Süher, ilk, orta ve lise öğrenimini Zonguldak'ta tamamladıktan sonra 1946-1947 döneminde İTÜ Mimarlık Fakültesi'ne girdi. Üçüncü sınıfın yaz stajından itibaren Şehircilik Kürsüsü'ne giren ve mezun olduktan sonra da asistan adayı olarak atanan Süher, fakültenin kuruluşunun ilk 10 yılı içinde doçent, 1964 yılında ise profesör unvanını aldı. 1974-1977 yıllarında Fakülte Senatörü oldu

ve 1977-1980 döneminde de İTÜ Mimarlık Fakültesi Dekanı olarak seçildi. İTÜ'de ilk kadın dekan olduktan sonra yüksek lisans ve doktora tezleri yönetimi için kurulan İTÜ Sosyal Bilimler Enstitüsü'nün ilk müdürü olarak atandı.

DEKANLIK HİKAYESİ

Hande Süher, 1974 yılında dekanlık görevine istekli olduğunu belirttiğinde, Prof. Dr. Niyazi Duman, onu üyesi olduğu Statik ve Betonarme Kürsüsü'ne çağırır ve; "Sen dekan olmak istiyormuşsun.



Mimarlık Proje yarışmalarına katılmakla başlar. 1952-1988 yılları arasında ulusal ve uluslararası düzeyde 17 çeşitli derecelerle başarıları olur. 1957 yılında Marc J.Saughey tarafından çağırılır, üniversitenin de kabulüyle bir yıl süreyle Cenevre'de görevlendirilir. Bu sırada Beyrut Radyo ve Televizyon Binası için hazırladığı proje birinci olur.

1957 yılında henüz Cenevre'deyken Prof. Dr. Kemal A. Aru, Tekin Aydın, Yalçın Emiroğlu, Altay Erol ve Prof. Dr. Mehmet Ali Handan'la AHE Mimarlık ve Şehircilik Atölyesi'ni kurarlar. AHE Grubu olarak 1959'da Emlak Kredi Bankası Ataköy Otel Projesi yarışmasında ve aynı yıl Sheraton Oteli olarak tanınan Vakıflar Bankası Taksim Oteli Uluslararası Sınırlı Proje yarışmasında birincilik ödülünü alırlar. İki proje de inşa edilerek tamamlanır. 1960 yılında AHE Mimarlık ve Şehircilik Atölyesi kapandıktan sonra çeşitli derecelerle üç ödül daha kazanır.

İstemekle olmaz, senatoda dekan seçimiyle beraber senatör seçimi var. Senatör olarak senatoya seçilersen, biz seni izleriz, başarılı olursan Dekanlığa sonra talip olursun" der. Fakülte kurulunda seçim sonunda Prof. Dr. Doğan Kuban dekan, Hande Süher senatör olarak seçilir. Üç yıl sonra fakülte dekanı seçiminde bu kez adaylığını koyar ve 1977-1980 dönemi için İTÜ tarihinde ilk kadın dekan olarak üç yıl görev yapar.

UNUTULMAZ PROJELERE İMZA ATTI
Mimar olarak mesleki çalışmalarına



İÇİ İÇİNE SİĞMAYAN YEPYENİ LEZZET

BARBEKÜ DELUXE BURGER

ÇİTİR SOĞAN | BARBEKÜ SOS | CHEDDAR PEYNİRİ
MARUL VE MAYONEZ

2 MENÜ BİRLİKTE | ₺ 16,50



Görselde yer alan içecek servis şekli reklam amaçlı olup restoranlarda farklılık göstermektedir.

Bu kampanya, 30 Nisan 2016 tarihine kadar, sadece kampanya görsellerinin sergilediği Burger King restoranlarında geçerli olup paket servis hizmetinde geçerli değildir. Kampanyada yer alan içeceklere portakal suyu, ayran, çilekli limonata, milkshake, süt, limonata, ıce tea ve içecek çeşitleri dahil değildir. Görselde yer alan ürünler reklam amaçlı olup, restoranlardaki ürünler ile farklılık gösterebilir. 2 menü fiyatı, 1 adet Etlü Barbekü Deluxe Burger Menü ve 1 adet Tavuklu Barbekü Deluxe Burger Menü'nün beraber alımında geçerlidir. TAB Gıda'nın önceden haber vermeden fiyatlarda değişiklik yapma ve kampanyayı durdurma hakkı saklıdır. TM & © 2016 Burger King Corporation. Tüm hakları saklıdır. Burger King Corporation, Burger King markası ve ambleminin tek hak sahibidir.

AZİM VE BAŞARILARLA DOLU 97 YIL

4 Ocak 2016 tarihinde, 97 yaşında aramızdan ayrılan Yüksek Mühendis Dr. Halil Sedat Üründül, 1946 yılında İTÜ İnşaat Fakültesi'nden mezun olduktan sonra mühendislik tarihinde ilklere imza atacak projelerin peşinden gitti her zaman.

1919 yılında İstanbul'da doğan Sedat Üründül, ilkokulu ve ortaokulu Şişli Terakki'de, liseyi Kabataş Erkek Lisesi'nde bitirdi. Yüksek öğrenimini İTÜ İnşaat Fakültesi'nde tamamladıktan sonra 1946 yılında işe başladığı Yolal İnşaat'ta 18 yıl çalıştı. 1958 yılında Hayri Bingöl ve Cemal Ahmet Kura'yla birlikte Palet İnşaat'ı kurdular ve Çanakkale, Niksar HES, Köprucük HES ve Cevizli Regülâtörü HES gibi önemli projeleri yaptılar.



ve torunu Mert Üründül'le birlikte Üründül Group'u kurdular.

Mezun olduktan sonra da İTÜ'yle bağıni hiç koparmayan ve her fırsatta üniversite anılarını anlatan Sedat Üründül, iş hayatındaki başarılarından dolayı İTÜ Rektörlüğü tarafından 1996 yılında Fahri Doktorluk unvanını aldı. Pek çok kez Altın Arı ve 2004 yılında İstanbul

70 yıllık iş hayatında Güneydoğu Anadolu Bölgesi'ne hayat veren ve Cumhuriyet tarihinin en büyük projelerinden biri olarak anılan Türkiye'nin en büyük dünyanın dördüncü büyük barajı olan Atatürk Barajı gibi birçok başarılı projenin altına imza atan Üründül, Ata İnşaat'ın Yönetim Kurulu Başkanlığını yaptı.

Altyapı ve müteahhitlik sektörü adına Türkiye'de mihenk taşı olmuş İstanbul Harbiye

Radyoevi, İstanbul Opera Binası (Atatürk Kültür Merkezi), İstanbul Haydarpaşa Silosu ve İzmir Alsancak Silosu'nun yanı sıra pek çok fabrika, soğuk hava deposu, tahıl silosu, karayolu, demiryolu, tünel, köprü, liman, konut, iş merkezi, hastane, kanalizasyon, baraj, hidroelektrik santrali, sulama kanalı, askeri füze rampaları ve radar tesisleri gibi projeleri ülkeye kazandırdı. 2008 yılında Ata İnşaat'ta ortaklığı devam ederken oğlu Ömer Üründül

Teknik Üniversitesi'ne yaptığı bağışlardan dolayı İTÜ Rektörlüğü tarafından 'Üstün Hizmet Madalyası' sahibi oldu.

İTÜ Geliştirme Vakfı tarafından ismi anaokuluna ve çevre mühendisliği bölüm laboratuvarına verilen, İTÜ'ye olan bağlılığı ve eğitim hayatına düşkünlüğü ile bilinen Üründül, Maslak'taki Verda Üründül Kız Öğrenci Yurdunu yaptırdı ve eşinin adını verdi.

Ayakkabı Dünyası®

Kampüste şıklık için
Bi Dünya Marka,
Bi Dünya Tarz.



2016
İLKBAHAR
— YAZ —



Online alışveriş için
ayakkabidunyasi.com.tr



AYAKKABI DÜNYASI MAĞAZALARI ADANA OPTIMUM AVM • ADANA REAL AVM • ADAPAZARI AGORA AVM • ALANYA ALANYUM AVM • ANKARA ANKAMALL AVM • ANKARA ANKAMALL AVM (KIDS) • ANKARA ATLANTIS AVM • ANKARA CARREFOURSA AVM • ANKARA ETLİK CADDE • ANKARA GORDION AVM • ANKARA KIZILAY CADDE • ANKARA NATA VEGA AVM • ANKARA OPTIMUM AVM • ANKARA SINCAN CADDE • ANKARA SAŞMAZ CADDE • ANKARA ULUS CADDE ANKARA ÜMİTKÖY • ANKAYA PRIME MALL AVM • ANTALYA DEEPO AVM • ANTALYA MARKANTALYA AVM • BOLU 14 BURDA AVM • BURSA KORUPARK AVM • ÇANAKKALE 17 BURDA AVM • ÇORLU ORION AVM • DİYARBAKIR CEYLANPARK AVM • DİYARBAKIR FORUM AVM • DİYARBAKIR NİNOVA AVM • ERZURUM FORUM AVM • İSTANBUL 212 AVM • İSTANBUL ÇANPARK AVM • İSTANBUL CAPACITY AVM • İSTANBUL FORUM AVM • İSTANBUL GÖZTEPE OPTIMUM AVM • İSTANBUL KARTAL M1REAL AVM • İSTANBUL MALL OF İSTANBUL AVM • İSTANBUL NAUTILUS AVM • İSTANBUL ÖZDİLEK AVM • İSTANBUL TORIUM AVM • İSTANBUL VIAPORT AVM • İZMİR MAVİBAHÇE AVM • İZMİR OPTIMUM AVM • İZMİR POINT BORNOVA AVM • İZMİR OUTLET CENTER AVM • KOCAELİ 41 BURDA AVM • KONYA NOVADA AVM • KONYA M1 REAL AVM • MALATYA PARK AVM • MERSİN FORUM AVM • SAMSUN PIAZZA AVM • SİVAS CADDE • KIBRIS 1001 AIRPORT AVM



İTÜ GVO'da Ar-Ge ve inovasyon destekli eğitim

Yaratıcı Uygulamalar Merkezi, teknolojik destekli sınıfların yanı sıra anaokulundan liseye kadar tüm kademelerde öğrencilerin deney ve gözleme dayalı uygulamalı fen bilimleri eğitimi yapması ve Ar-Ge çalışmaları yürütmesi amacıyla kuruldu. Öğrencilere inovatif düşünmeyi de aşılacak bu merkezlerde; Fizik-Kimya-Biyoloji Modülleri, Teknoloji ve Bilgisayar Modülleri, Modern Teknoloji ve Elektronik Sistemleri Modülleri, Enerji Modülleri, Temel İletişim Modülleri, Hareketli Robot Modülleri, 3D Robot Modülleri ve Robotik Eğitim Modülleri yer

alıyor. Öğrencilerin bilimsel çalışmalarının; elektronik, çevre, yazılım, mekatronik-robotik ve haberleşme alanlarına yoğunlaşmasını amaçlanıyor.

Öğrencilerinin tüm gelişim alanlarını destekleyen eğitim programları uyguladıklarını ifade eden İTÜ Geliştirme Vakfı Okulları Yönetim Kurulu Başkanı Serhat Özeren, Bilim Merkezleri hakkında şunları söyledi: "Yaratıcı Uygulamalar Merkezlerimiz sayesinde öğrencilerimizin fen bilimleri okuryazarlığı konusunda kendilerini geliştirmesine olanak sağladığımızı inanıyoruz. Yaratıcı

Uygulamalar Merkezlerimizde öğrencilerimiz deney ve gözlem yaparak yaratıcılıklarını geliştirme imkanı yakalıyor. Beylerbeyi Yerleşkemizde ortaokul öğrencimiz Armağan Sevim Samsung tarafından düzenlenen Geleceğin Mucitleri yarışmasında, kendi geliştirdiği 'İlaç Saati Hatırlatıcısı' projesiyle birinci oldu. Ekrem Elginkan Lisesi öğrencilerimiz Doruk Dora ve Nazlı Güven hazırladıkları Matematik projesiyle TÜBİTAK bölge finalinde birinci oldu. Bu başarılar bizim doğru yolda olduğumuzun en önemli göstergesi ve tarifsiz bir gurur oldu."

Türkiye'nin ilk mini konservatuvarı



İTÜ Geliştirme Vakfı Okulları, öğrencilere müziği erken yaşta, doğru öğretmek, yeteneği olanları keşfetmek, müziği yaşatmak, müzik bilgisini geliştirmek amacıyla Erken Müzik Eğitimi programı adıyla kurduğu mini konservatuvar ilk eğitim yılını tamamlamaya hazırlanıyor.

İTÜ Türk Musikisi Devlet Konservatuvarı (TMDK) işbirliğinde açılan ve 2015-2016 eğitim -öğretim yılında eğitime başlayan konservatuvar, Beylerbeyi Yerleşkesi'nde hizmet veriyor. Konservatuarda,

küçük yaşta müziğe ilgisi olan öğrenciler için, ilk eğitim yılında anaokulu hazırlık ve ilkököl için ayrı Temel Müzik Eğitimi sınıfları, piyano sınıfları, ritim atölyesi, keman, gitar, yan flüt, bateri sınıflarında eğitim veriliyor.

28 hafta süren 'Erken Yaşta Müzik Eğitimi' programını başarıyla tamamlayan öğrenciler yılsonunda İTÜ TMDK Erken Müzik Eğitimi Sertifikası sahibi olacak. Kayıt duyuruları okul web sayfasında yapılacak olan Mini Konservatuvar için 2016-2017 eğitim öğretim yılı ön kabul sınavı ise Haziran 2016'da yapılacak.

Beşinci kez Türkiye şampiyonu

İTÜ Geliştirme Vakfı Okulları Spor Kulübü Bayan Paletli Yüzme Takımı üst üste kirdığı rekorlarla geleneği bozmadı ve beşinci kez Türkiye Şampiyonu oldu. 25-27 Mart tarihlerinde Mersin'de düzenlenen müsabakalar boyunca takım, yedi altın, dört gümüş olmak üzere toplamda 11 madalya kazanarak büyük bir başarıya imza attı. Başarılı sporcu Beste Tuğçem Akgün 100 m

su üstü branşında kendisine ait Türkiye rekorunu geliştirmeyi başardı. Rekortmen sporcular Beste Tuğçem Akgün ve Ayşe Ceren Yeşilbaş ise Temmuz ayında Yunanistan'da gerçekleştirilecek olan Büyükler Dünya Şampiyonasına katılacak Milli Takımda yer alabilmek için gerekli baraj derecelerini geçmeyi de başardı.



EĞİTİM BURSUYLA GENÇLERE DESTEK OLUN

242 yıllık bir geçmişe sahip olan üniversitemizin mezunları olarak, geleceğimizin teminatı olan gençlerimiz için İTÜ Mezunları Derneği tarafından başlatılan burs kampanyasına destek olan tüm mezunlarımıza teşekkür ederiz.

TÜM İTÜ'LÜ MEZUNLARIMIZI VE İTÜ GÖNÜLLÜLERİNİ EĞİTİM BURSUNA VERMEYE DAVET EDİYORUZ.

2015-2016 EĞİTİM ÖĞRETİM YILINDA BURS VERENLER

ABD İTÜ MEZUNLARI DERNEĞİ
AHMET HALİT ZAİM
AHMET ÜZÜMCÜ- YRM OTOMASYON
ALİ ERDAL ARTAN
ATA TURŞUCU
BAŞARIM SENSİN DERNEĞİ
BEREKET ENERJİ ÜRETİM AŞ
CELAL ERBİL
CELAL KUDRET ERDEM
CEM YAZICI
CENGİZ GÜLENLER
ÇETİN TALİM BERİL TALİM
EDATA
ELKON ELEVATÖR AŞ (MUSTAFA ALPAGUT)
ENGİN KENBER
ERHAN ÇORAP
EROL BİLECİK
EROL ÜÇER
FAİK EREM
FATMA EREN ERDOĞAN
FATMA SEVİNÇ FINDIKOĞLU
(MURATCAN FINDIKOĞLU)
CUMHUR ZEYBEK- AŞKIN ERBAB
GÖKHAN EMRAH OFLAZ
GÜHER ABACI
ERGİN ELEKTRİK SAN.TİC.AŞ (HALUK TANER)

SAFER ENDÜSTRİ TESİSLERİ MÜHENDİSLİK
(HALUK TANER)
FAİK TÜRÜDÜ-TÜRKAR
SAFMAK-SAF MAKİNE SAN.VE TİC.AŞ.(HALUK
TANER)
HÜSEYİN CEVAHİROĞLU
ALİ ŞİŞMAN
HAKAN ŞİŞMAN
HASAN ŞİŞMAN
İSMAİL ŞİŞMAN
KAMURAN ŞİŞMAN
LEVENT ŞİŞMAN
MERVE ŞİŞMAN
İBRAHİM ŞENCAN
İDİL İNŞAAT AŞ
KEMAL ALTINEL
KEREM ÖDEV
KİREÇ VE TUĞLA KİMYA SANAYİ AŞ
(LÜTFİ ÖRGÜCÜ)
MAKİNA 85 GİRİŞLİLER
METE ERCAN PAKDİL
MURAT CENK KIVILCIM
MUSTAFA BİLGİÇ
MUSTAFA LEYLAÇ
MUSTAFA ÖRNEK
N. BURAK BARI

NURHAN MOTUGAN
OĞUZ ALTIPARMAK
ORHAN ÜNLÜSOY
ORKUN GÜNEN
OSMAN İKİZ
OSMAN KULLUK
ÖZLEM GÜL
SADİ ABALI
SELİNDA SÜMER
SEMA GÜLERYÜZ
SEMA YAZAR GENÇLİK VAKFI
SEMİH TISIK
SEVDA YÜCEL HÜROL
SÜMER SAYGILAR
ŞAHAP ÖZER
ŞEBNEM ORAL- EZGİ ORAL
HİDROFORM MÜH.LTD.ŞTİ. (ŞERİFE KÖSE)
TÜLİN OKTAY TOMBALAK
UĞUR OMAZ
VOLARD MİMARLIK VE MOBİLYA
SAN.TİC.LTD.ŞTİ.
ZAFER TUNCALI
ZİYA YAĞCI
NEF VAKFI
HASAN TOPRAKKAYA
ŞENOL UTKU

BURS FORMU



İSTANBUL TEKNİK ÜNİVERSİTESİ MEZUNLARI DERNEĞİ'ne,

Üniversitemiz öğrencilerine 2015-2016 eğitim-öğretim yılında, burs olarak
kullanılmak üzere tarafımızca aşağıdaki şekilde ödeme yapılacaktır.

Saygılarımla,

Burs verilecek öğrenci sayısı: Yazıyla:
Burs Süresi: 12 ay (2016 Ekim-2017 Eylül) 9 ay (2016 Eylül-2017 Haziran)
Burs Miktarı: 250 TL (1 aylık, 1 öğrenci) **Toplam Aylık:** TL
Banka Bilgisi: İTÜ Mezunları Derneği

İş Bankası / IBAN: TR36 0006 4000 0011 2810 4318 68
Garanti Bankası / IBAN: TR97 0006 2000 3420 0006 2979 97
Ödeme şekli: Dernek hesabına 1 keredede 12 aylık veya 9 aylık.
Her ayın ilk üç iş günü içerisinde ödenmek üzere aylık 3 ayda bir.

Bursiyer seçiminde uygulanmasını istediğim kriterler:

Tarih :/...../2016 İmza :
Adı Soyadı :
Adres :
İş Telefonu :
GSM : Ev Telefonu:
Fax : E-Mail:

Dernek İletişim Bilgileri:

Telefon : 0212 - 3283454 3 Hat GSM: 0533 - 7720817
Fax : 0212 - 3283457
Adres : İTÜ Mezunları Derneği / İstanbul Teknik Üniversitesi Ayazağa Yerleşkesi
Süleyman Demirel Kültür Merkezi No:1/3 Maslak İSTANBUL
e-mail : bilgi@itumd.org.tr

Not: Yukarıdaki formu doldurduktan sonra İTÜ Mezunları Derneği'ne fakslamanızı ya da e-posta olarak göndermenizi rica ederiz.



1773İTÜ



İSTANBUL TEKNİK ÜNİVERSİTESİ MEZUNLARI DERNEĞİ
İTÜ Ayazağa Yerleşkesi Süleyman Demirel Kültür Merkezi Maslak /Sarıyer /İST
Tel: +90 212 328 34 54-55-56 Fax: +90 212 328 34 57
Web:www.itumd.org.tr E-Posta bilgi@itumd.org.tr

ÜYE BAŞVURU FORMU

Adı ve Soyadı : _____
Doğum Yeri ve Tarihi : _____ T.C Kimlik No: _____
Baba Adı : _____ Anne Adı: _____

Mezuniyet Fakülte ve Bölüm : _____
İTÜ Giriş Yılı/ Mezuniyet yılı : _____ / _____

İşyeri Adı : _____
İşyeri Görevi : _____
İş Adresi : _____ İş posta kodu: _____

İş tel / Faks : _____
E-mail : _____

Ev Adresi : _____

Ev ilçe / İl : _____ Ev posta kodu: _____

Ev tel/ cep tel : _____

YAZIŞMALARDA Ev İş E-Posta Adresimi tercih ederim

Derneğin tüzüğünü okudum. Tüzükte belirtilen amaçların gerçekleşmesine katkıda bulunmak istiyorum. Dernekler Kanununa göre üye olmamda herhangi bir sakınca yoktur. 2015 yılı ödentisi olarak 180,00 TL ve gelecek yılların dernek yönetimince belirlenecek ödentilerini ödemeyi kabul ederim.

Tarih:

İmza:

ÖDEME ŞEKLİ: Nakit Havale Kredi Kartı (Ekteki formu doldurunuz)

Garanti Bankası Maslak Şubesi IBAN No:TR97 0006 2000 3420 0006 2979 97
İş Bankası İTÜ Kampüs Şubesi IBAN No:TR36 0006 4000 0011 2810 4318 68
Yapı Kredi Bankası Maslak Şub. IBAN No:TR75 0006 7010 0000 0069 2925 41

Gerekli ek belgeler: Kimlik ve Diploma fotokopisi, Bir adet fotoğraf



ANA KUCAĞINDAN İTÜ'YE

İTÜ Ayazağa Yerleşkesi
☎ 0212 367 13 00

Beylerbeyi Yerleşkesi
☎ 0216 401 17 73

İzmir Nesan Yerleşkesi
☎ 444 6 488

ANAOKUL

İLKOKUL

ORTAOKUL

LİSE

www.itugvo.k12.tr



/İTÜ Geliştirme Vakfı Okulları



/itugvo



Birlikte Güçlü, Verimli ve Sağlam Geleceğe...

Teknoloji sektöründe 27 yıldır dağıtıcı olarak faaliyette bulunduğumuz bu günlerde satışlarımız ve net karımız ile her geçen gün biraz daha büyüyerek emin adımlarla ilerliyoruz. Bilişim teknolojileri dağıtım kulvarındaki liderliğimiz verimlilik, karlılık ve katma değerli yapıyla daha da güçlendi. Bu yapıya sahip olma ilkelerimiz ile önümüzdeki yıllarda da liderliğimizi sürdürmeyi amaçlıyoruz.

B İ L G İ T E K N O L O J İ L E R İ N İ N A R K A S I N D A B İ Z V A R I Z .